

**Opinia nr 04/06/2026/PC**

z dnia 10.06.2026 r.

Dotyczy: oszacowanie aktualnej wartości rynkowej.  
Rzecznawca: mgr Sebastian Kurmanowski RS001444,  
uprawnienie AutoConsulting nr 1234.

**Przedmiot wyceny:** Koparka kołowa HITACHI ZX180W-7.



## 1. DANE FORMALNO-PRAWNE.

### 1.1. Zleceniodawca.

PEAC (Poland) Sp. z o.o.  
ul. Seweryna Mielżyńskiego 14  
61-725 Poznań

### 1.2. Zleceniobiorca.

Fabryka Wycen Sp. z o.o.  
ul. Nugat 7/57  
02-776 Warszawa  
NIP: 951-251-23-86  
REGON: 387866403

### 1.3. Uwarunkowania prawne i formalne wyceny.

- Zlecenie zleceniodawcy z dnia 28.05.2026 r.
- Ustawa o gospodarce nieruchomościami (Dz.U. z 11.08.1997 r. Nr 115 art.174).
- Rozporządzenie Ministra Finansów z dnia 20.01.1995 r. w sprawie amortyzacji środków trwałych (Dz.U. Nr 7).
- Ustawa o rachunkowości z dnia 29.09.1994 r. (Dz. U. Nr 121).
- Ustawa z dnia 23.04.1964 r. Kodeks Cywilny (Dz.U. Nr 1).
- Rozporządzenie Ministra Przekształceń Własnościowych z 20.11.1991 r. (Dz.U. 2/91).
- Kodeks postępowania administracyjnego – Ustawa z dnia 14.06.1960 r. (Dz.U. Nr 9).

### 1.4. Źródła informacji.

- Informacje o środkach technicznych na rynku wtórnym – komisje, przetargi, prasa specjalistyczna, informacje internetowe.
- Informacje o cenie nowych, porównywalnych środków technicznych – informacje internetowe, cennik maszyn i urządzeń BISTYP, WACETOB, PIMR.
- Podstawowe charakterystyki techniczno-funkcjonalne wycenianego środka technicznego – literatura specjalistyczna, instrukcje obsługi, katalogi maszyn, informacje internetowe.
- Oględziny przedmiotu wyceny oraz udostępnione dokumenty.

### 1.5. Podstawy metodologiczne wyceny.

- *Standardy zawodowe rzeczoznawców majątkowych*, Polska Federacja Stowarzyszeń Rzeczoznawców Majątkowych, Warszawa 1995 r.
- *Podstawy wyceny wartości środków technicznych*, T. Klimek, Wydawnictwo BOMIS Press, Poznań 2003 r.
- *Vademecum Wyceny Maszyn i Urządzeń*, H. Macniak, Z. Makowicz, Ośrodek Doradztwa i Doskonalenia Kadr, Gdańsk 1998 r.
- *Wycena Maszyn i Urządzeń*, T. Klimek, Stowarzyszenie Rzeczoznawców Majątkowych w Katowicach, Katowice 1995 r.
- *Szacowanie wartości środków i megalukadów technicznych*, T. Klimek, Wydawnictwo Fundacja BOMIS, Poznań 2020 r.
- *Wycena maszyn i urządzeń*, J. Napiórkowski, ZCO, Zielona Góra 2001r.

**1.6. Przedmiot wyceny.**

Koparka kołowa HITACHI ZX180W-7.

Szczegółową charakterystykę przedmiotu wyceny przedstawiono w punkcie 3.

**1.7. Data i miejsce oględzin.**

29.05.2026 r. Famat Serwis Sp. z o.o. Słomczyn, ul. Metalowa 10, 05-600 Grójec.

**1.8. Zakres i cel wyceny.**

Wycena obejmuje w swoim zakresie oszacowanie wartości rynkowej przedmiotu wyceny jako podstawy ceny wywoławczej na przetargu, aukcji, licytacji.

**2. DATY ISTOTNE DLA CZYNNOŚCI OSZACOWANIA WARTOŚCI PRZEDMIOTU.**

- Data sporządzenia wyceny: 10.06.2026 r.
- Data, na którą określono wartość środka technicznego: 10.06.2026 r.
- Data oględzin i badań środka technicznego: 29.05.2026 r.

**3. CHARAKTERYSTYKA OGÓLNA PRZEDMIOTU WYCENY.****3.1. Dane techniczno-identyfikacyjne.**

Symbol klasyfikacji rodzajowej środków trwałych (KŚT): Grupa 5. Podgrupa 58. Maszyny do robót ziemnych, budowlanych i drogowych.	
Parametry techniczne:	
Nazwa	<b>Koparka kołowa</b>
Model	<b>ZX180W-7 seria Zaxis-7</b>
Producent	<b>Hitachi Construction Machinery Co., Ltd</b>
Numer identyfikacyjny maszyny PIN	<b>HCMLBN5ZL00500635</b> (na podstawie tabliczki znamionowej)
Rok produkcji	<b>2025</b> (na podstawie tabliczki znamionowej)
Licznik godzin pracy (mth)	<b>949</b> (odczytany)
Moc znamionowa silnika (kW/KM)	128,4/172 (2.000 obr/min.)
Silnik producent/model	Isuzu 4HK1X TIER V
Paliwo	Diesel
Masa robocza bez osprzętu (kg)	19900
Dopuszczalna masa całkowita (kg)	20400
Napęd	4x4
Hamulce robocze	hydrauliczne
Długość ramienia (mm)	2500
Maksymalna głębokość kopania (mm)	5720
Nadwozie	Rama obrotowa
Wymiary w pozycji transportowej dł./szer./wys. (mm)	8810/3150/2770
Kolor	pomarańczowy

**Specyfikacja fabryczna maszyny:**

Oczyszczanie spalin poprzez katalizator utleniający, filtr DPF i system SCR;

Pojemność zbiornika AdBlue 26 litrów;

Turbodoładowanie ze zmienną geometrią, z chłodzeniem międzystopniowym i chłodzonym układem EGR;  
 Wysięgnik dwuelementowy;  
 Układ hydrauliczny HIOS V;  
 Dwie pompy hydrauliczne tłoczkowe o zmiennej wydajności 2x152 l/min, ciśnienie robocze 343 (363) bar (w trybie Powerboost);  
 Prędkość obrotu wieżyczki 11,5 obr/min. Moment przekładni obrotu 42,8 kNm;  
 Prędkość maksymalna 35,0 km/h, maksymalna siła ciągu 102 kN;  
 Opony bliźniacze 315/R70 22.5;  
 Przeciwwaga 3800 kg;  
 Pakiet oświetleniowy LED;  
 Dwupozycyjny wyłącznik masy;  
 Układ centralnego smarowania z kontrolą przez monitor;  
 Zawory HRV na siłownikach podnoszenia, pozycjonowania i ramienia łyżki;  
 Instalacja hydrauliczna pod młot;  
 Instalacja hydrauliczna pod łyżkę skarpową / chwytak z rotatorem;  
 Sterowanie elektro-proporcjonalne;  
 Dodatkowa pompa o zwiększonej wydajności dla osprzętu;  
 Fabryczny układ centralnego smarowania;  
 Pług podpierający + łapy podporowe;  
 Instalacja hydrauliczna pod szybkozłączce;  
 Klimatyzacja;  
 Zintegrowane radio DAB+ i Bluetooth;  
 System kamer;  
 Wyświetlacz Steelwrist XControl G2.

#### Opis zamontowanego ogumienia:

Koło	Marka, typ	Wysokość bieżnika (mm)
I osi Lw	CALIBER 315/70 R22.5 POWER GRIP 23	15,5
I osi Lz	CALIBER 315/70 R22.5 POWER GRIP 23	15,5
I osi Pw	CALIBER 315/70 R22.5 POWER GRIP 23	15,5
I osi Pz	CALIBER 315/70 R22.5 POWER GRIP 23	15,5
II osi Lw	CALIBER 315/70 R22.5 POWER GRIP 23	15,5
II osi Lz	CALIBER 315/70 R22.5 POWER GRIP 23	15,5
II osi Pw	CALIBER 315/70 R22.5 POWER GRIP 23	15,5
II osi Pz	CALIBER 315/70 R22.5 POWER GRIP 23	15,5

#### Osprzęt roboczy:

Tiltrotator Steelwrist model X20 z szybkozłączem, nr ser. 9002631, rok produkcji 2025 (na podstawie tabliczki znamionowej);  
 Łyżka skarpowa typu skandynawskiego Solid Hitch, model GB15-S60, nr ser. 4366-10-1, 1600 mm., rok produkcji 2025 (na podstawie tabliczki znamionowej);  
 Łyżka do kopania Solid Hitch 600 mm. (nie odnaleziono tabliczki znamionowej);  
 Widły do palet Steelwrist model 898139 S60 120cm., nr ser. 87183-1, rok produkcji 2025, udźwig 5000 kg (na podstawie tabliczki znamionowej).

*źródło: oględziny środka technicznego, tabliczki znamionowe, karta katalogowa, www.hitachim.eu*

#### Działanie i zastosowanie.

Maszyna służy do oddzielenia urobku od gruntu i ładowania ziemi, gruzu na środki transportowe lub składowisko, może być również stosowana do załadunku

i transportu bliskiego przedmiotów lub materiałów. Koparka przystosowana jest do pracy z różnorodnym osprzętem roboczym.

Uniwersalny zakres zastosowań: budownictwo, prace ziemne, wyburzeniowe, kamieniołomy itp.

### **3.2. Opis stanu technicznego.**

Ogólny stan techniczny wizualny bardzo dobry.

Oględziny na placu sprzętu poleasingowego.

- Koparkę uruchomiono, wykonano próbę ruchową, z osprzętem roboczym;  
Silnik napędowy pracuje prawidłowo w sprawdzonym zakresie obrotów;  
W komorze silnika nie stwierdzono widocznych wycieków płynów eksploatacyjnych;  
Układ hydrauliczny: w sprawdzonym zakresie nieprawidłowości w funkcjonowaniu nie stwierdzono, brak widocznych wycieków, nieszczelności;  
Funkcjonowanie zespołu wysięgnika sprawdzono w zakresie ruchów wysięgnika i ramienia, bez obciążenia, nieprawidłowości w funkcjonowaniu nie stwierdzono;  
Podczas oględzin nie rozkładano podpór stabilizujących;  
Układy, kierowniczy i hamulcowy, działają prawidłowo w sprawdzonym zakresie;
- Widoczne normatywne ślady użytkowania, zanieczyszczenia i zarysowania eksploatacyjne powierzchni, ubytki powłoki lakierowej, rdzawy nalot, nie stwierdzono widocznych istotnych uszkodzeń mechanicznych;  
Brak światła obrotowego ostrzegawczego;
- Kabina operatora;  
Widoczne zabrudzenia eksploatacyjne;  
Elementy sterujące i wskaźniki wizualnie kompletne, nie stwierdzono widocznych uszkodzeń mechanicznych;  
Kamery sprawne;  
Liczba kluczyków stacyjki (szt.): 1;  
Uruchomiono układ klimatyzacji – zdolność chłodzenia w sprawdzonym zakresie prawidłowa;
- Dokumentacja techniczno-ruchowa udostępniona podczas oględzin: instrukcja obsługi koparki (PL), brak książki serwisowej;
- Maszyna nie posiada opinii serwisu, przed dalszą eksploatacją wymaga przeprowadzenia prac konserwacyjnych oraz czynności serwisowych w celu sprawdzenia funkcjonalności i stopnia zużycia podzespołów oraz wykrycia ewentualnych usterek części.

### **4. DOKUMENTACJA FOTOGRAFICZNA.**

Podczas oględzin rzeczoznawca ustalił stan faktyczny udokumentowany materiałem fotograficznym.



*Zdjęcie 1*



*Zdjęcie 2*



Zdjęcie 3



Zdjęcie 4



Zdjęcie 5



Zdjęcie 6



*Zdjęcie 7*



*Zdjęcie 8*



*Zdjęcie 9*



*Zdjęcie 10*



Zdjęcie 11

*Tabliczka znamionowa koparki:*



Zdjęcie 12

*Numer identyfikacyjny PIN na ramie koparki:*



*Zdjęcie 13*



*Zdjęcie 14*



Zdjęcie 15



Zdjęcie 16



*Zdjęcie 17*



*Zdjęcie 18*



Zdjęcie 19



Zdjęcie 20



*Zdjęcie 21*



*Zdjęcie 22*



*Zdjęcie 23*



*Zdjęcie 24*



*Zdjęcie 25*



*Zdjęcie 26*



*Zdjęcie 27*



*Zdjęcie 28*



*Zdjęcie 29*



*Zdjęcie 30*



*Zdjęcie 31*



*Zdjęcie 32*



*Zdjęcie 33*



*Zdjęcie 34*



Zdjęcie 35



Zdjęcie 36



Zdjęcie 37



Zdjęcie 38



Zdjęcie 39



Zdjęcie 40



Zdjęcie 41



Zdjęcie 42



Zdjęcie 43



Zdjęcie 44



Zdjęcie 45



Zdjęcie 46



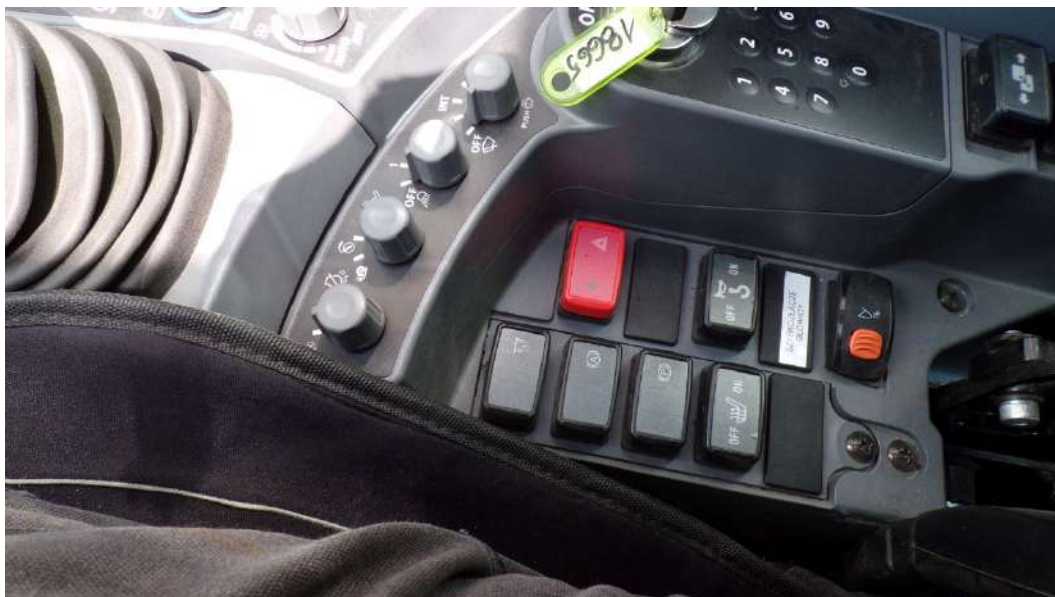
Zdjęcie 47



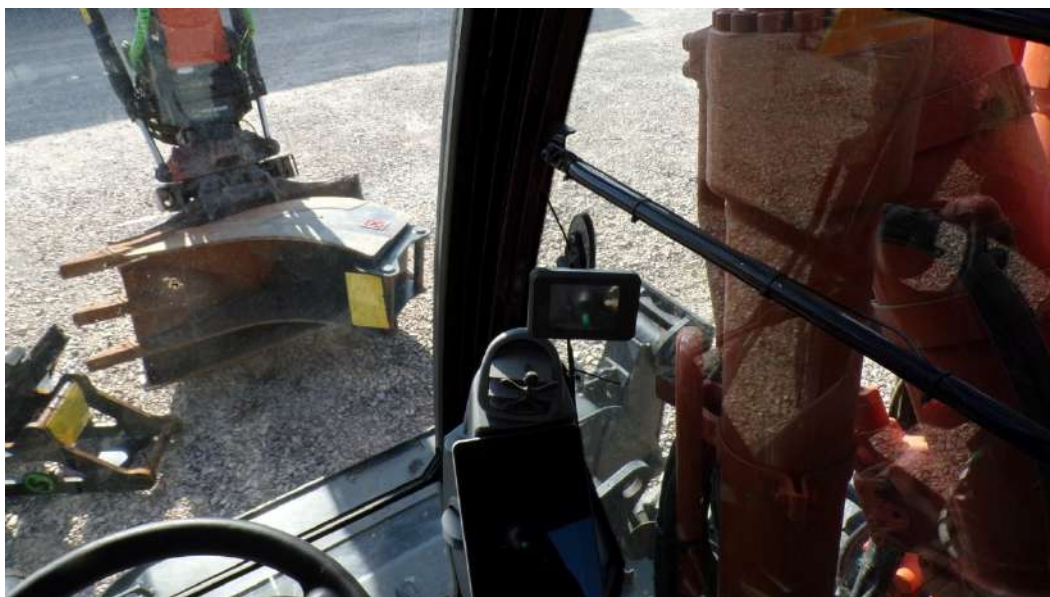
Zdjęcie 48



Zdjęcie 49



Zdjęcie 50



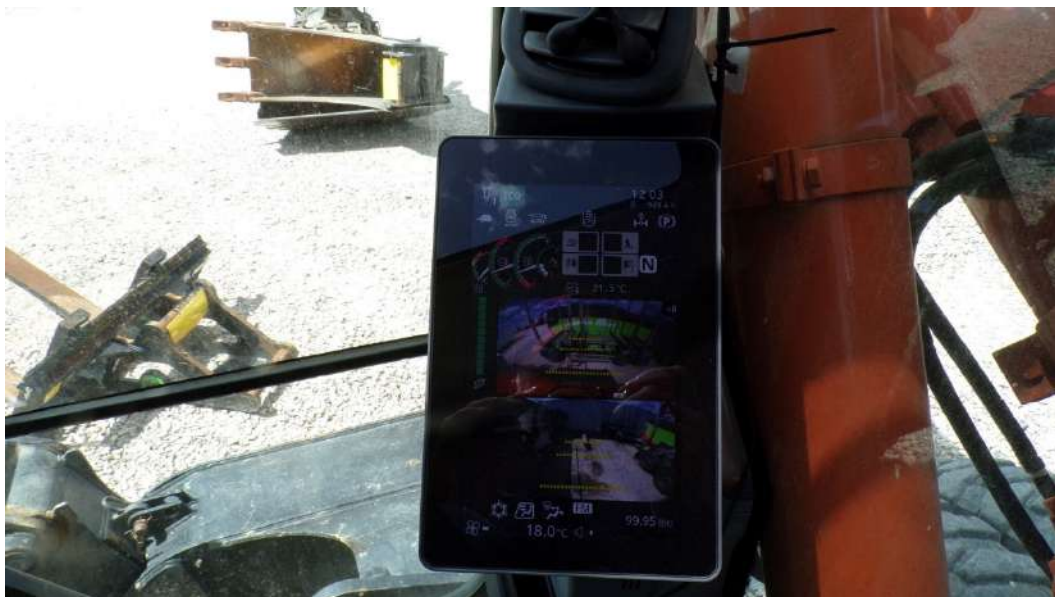
Zdjęcie 51



Zdjęcie 52



Zdjęcie 53



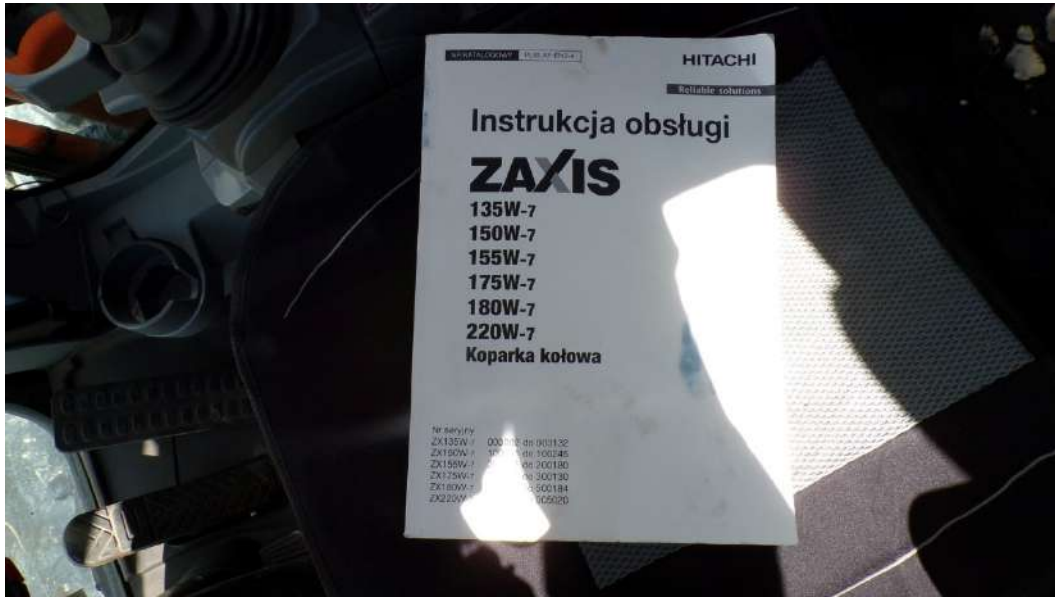
Zdjęcie 54



Zdjęcie 55



Zdjęcie 56



Zdjęcie 57



Zdjęcie 58



Zdjęcie 59



Zdjęcie 60



Zdjęcie 61



Zdjęcie 62



Zdjęcie 63



Zdjęcie 64



Zdjęcie 65

## KLAUZULE I ZASTRZEŻENIA

1. Do powyższych wartości nie doliczono podatku VAT.
2. Niniejsza ekspertyza służy wyłącznie do oszacowania wartości rynkowej przedmiotu wyceny i nie może być wykorzystywana do żadnego innego celu, niż wymieniony powyżej. W szczególności wycena nie może stanowić podstawy do oceny cech i stanu wycenianego obiektu przy jego zakupie.
3. Niniejsza wycena nie jest ofertą handlową.
4. Rzeczoznawca nie bierze na siebie odpowiedzialności za wady ukryte (prawne i fizyczne), uszkodzenia oraz braki powstałe po przeprowadzonych oględzinach oraz ewentualne skutki wynikające z dalszego użytkowania przedmiotu wyceny, a także za skutki wykorzystania samej wyceny.
5. Rzeczoznawca nie ponosi odpowiedzialności za wady wyceny powstałe z przyjęcia za podstawę informacje od użytkownika lub zlecającego o stanie przedmiotu lub dokumentów z nim związanych, jeśli brak było podstaw do kwestionowania ich zgodności ze stanem rzeczywistym lub też ustalenie tego stanu rzeczywistego było przez wykonawcę wyceny niemożliwe lub znacznie utrudnione.
6. Niniejsze opracowanie nie może być wykorzystane do żadnego innego celu niż określony w treści opinii i nie może być publikowane w całości w jakimkolwiek dokumencie bez zgody wykonawcy i bez uzgodnienia z nim formy i treści takiej publikacji.
7. Bez zgody autora opinii zabrania się jej powielania.
8. Nie badano tytułu użytkowania ani tytułu własności przedmiotu wyceny lub elementów, w tym ewentualnego istnienia ograniczonych praw rzeczowych. Nie badano również poprawności i sposobu zainstalowania tabliczki znamionowej i numerów identyfikacyjnych obiektu oraz nie weryfikowano prawdziwości danych tam podanych.
9. Powyższa wycena nie jest ekspertyzą stanu technicznego przedmiotu wyceny i za taką nie może być uznawana, w szczególności nie może być traktowana jako gwarancja sprzedaży przedmiotu wyceny za oszacowaną wartość.
10. Wycenę przeprowadzono w oparciu o dostarczoną dokumentację oraz badanie organoleptyczne wycenianego obiektu.
11. Niniejsza wycena została sporządzona na podstawie oględzin wycenianego przedmiotu w warunkach występujących w miejscu jego udostępnienia.
12. Wycena nie obejmuje kosztów ewentualnego demontażu oraz ponownego montażu w innym miejscu zainstalowania.

***Dokument wystawiony elektronicznie, ważny bez podpisu.***