

Opinia nr 17/05/2026/PC

z dnia 30.05.2026 r.

Dotyczy: oszacowanie aktualnej wartości rynkowej.
Rzeczoznawca: mgr Sebastian Kurmanowski RS001444,
uprawnienie AutoConsulting nr 1234.

Przedmiot wyceny: Linia do wytłaczania folii Macchi COEX FLEX 3/3.



1. DANE FORMALNO-PRAWNE.

1.1. Zleceniodawca.

PEAC (Poland) Sp. z o.o.
ul. Seweryna Mielżyńskiego 14
61-725 Poznań

1.2. Zleceniobiorca.

Fabryka Wycen Sp. z o.o.
ul. Nugat 7/57
02-776 Warszawa
NIP: 951-251-23-86
REGON: 387866403

1.3. Uwarunkowania prawne i formalne wyceny.

- Zlecenie zleceniodawcy z dnia 13.04.2026 r.
- Ustawa o gospodarce nieruchomościami (Dz.U. z 11.08.1997 r. Nr 115 art.174).
- Rozporządzenie Ministra Finansów z dnia 20.01.1995 r. w sprawie amortyzacji środków trwałych (Dz.U. Nr 7).
- Ustawa o rachunkowości z dnia 29.09.1994 r. (Dz. U. Nr 121).
- Ustawa z dnia 23.04.1964 r. Kodeks Cywilny (Dz.U. Nr 1).
- Rozporządzenie Ministra Przekształceń Własnościowych z 20.11.1991 r. (Dz.U. 2/91).
- Kodeks postępowania administracyjnego – Ustawa z dnia 14.06.1960 r. (Dz.U. Nr 9).

1.4. Źródła informacji.

- Informacje o środkach technicznych na rynku wtórnym – komisje, przetargi, prasa specjalistyczna, informacje internetowe.
- Informacje o cenie nowych, porównywalnych środków technicznych – informacje internetowe, cennik maszyn i urządzeń BISTYP, WACETOB, PIMR.
- Podstawowe charakterystyki techniczno-funkcjonalne wycenianego środka technicznego – literatura specjalistyczna, instrukcje obsługi, katalogi maszyn, informacje internetowe.
- Oględziny przedmiotu wyceny oraz udostępnione dokumenty.

1.5. Podstawy metodologiczne wyceny.

- *Standardy zawodowe rzeczoznawców majątkowych*, Polska Federacja Stowarzyszeń Rzeczoznawców Majątkowych, Warszawa 1995 r.
- *Podstawy wyceny wartości środków technicznych*, T. Klimek, Wydawnictwo BOMIS Press, Poznań 2003 r.
- *Vademecum Wyceny Maszyn i Urządzeń*, H. Macniak, Z. Makowicz, Ośrodek Doradztwa i Doskonalenia Kadr, Gdańsk 1998 r.
- *Wycena Maszyn i Urządzeń*, T. Klimek, Stowarzyszenie Rzeczoznawców Majątkowych w Katowicach, Katowice 1995 r.
- *Szacowanie wartości środków i megalukadów technicznych*, T. Klimek, Wydawnictwo Fundacja BOMIS, Poznań 2020 r.
- *Wycena maszyn i urządzeń*, J. Napiórkowski, ZCO, Zielona Góra 2001r.

1.6. Przedmiot wyceny.

Linia do wytłaczania folii Macchi COEX FLEX 3/3.

Szczegółową charakterystykę przedmiotu wyceny przedstawiono w punkcie 3.

1.7. Data i miejsce oględzin.

06.05.2026 r. Famat Serwis Sp. z o.o. Słomczyn, ul. Metalowa 10, 05-600 Grójec.

1.8. Zakres i cel wyceny.

Wycena obejmuje w swoim zakresie oszacowanie wartości rynkowej przedmiotu wyceny jako podstawy ceny wywoławczej na przetargu, aukcji, licytacji.

2. DATY ISTOTNE DLA CZYNNOŚCI OSZACOWANIA PRZEDMIOTU WYCENY.

- Data sporządzenia wyceny: 30.05.2026 r.
- Data, na którą określono wartość środka technicznego: 30.05.2026 r.
- Data oględzin i badań środka technicznego: 06.05.2026 r.

3. CHARAKTERYSTYKA OGÓLNA PRZEDMIOTU WYCENY.**3.1. Dane techniczno-identyfikacyjne.**

Symbol klasyfikacji rodzajowej środków trwałych (KŚT): Grupa 5. Podgrupa 50. Rodzaj 503. Maszyny, urządzenia i aparaty dla przemysłu tworzyw sztucznych.	
Parametry techniczne	
Typ urządzenia	Linia do wytłaczania folii wielowarstwowej
Model	COEX FLEX 3/3
Producent	Macchi S.p.A Włochy
Rok produkcji	2010 (na podstawie tabliczki znamionowej)
Numer seryjny	1000015 (na podstawie tabliczki znamionowej)
Zasilanie elektryczne	400V 3~ 50Hz
Szerokość folii (mm)	1100
Liczba warstw	3
Liczba wytłaczarek	3
Wydajność (kg/h)	do 300
Rodzaj folii	LDPE/HDPE/LLDPE-MLLPE/MDPE
Wysokość linii (m)	10

Główne elementy wyposażenia:

3 wytłaczarki: 2x ES-65-30D (warstwa A,C), 1x ES-80-30D (warstwa B), Ø 180;

Głowica TE502 IBC;

3 jednostki grawimetryczne dla 6-składnikowej partii;

Jednostka odbierająca: ST199-R 1200 mm;

Podwójna nawijarka automatyczna BO PLUS/D 1200 mm;

Szafa sterownicza EASY CONTROL PLUS;

Kontrola grubości Hch. Kündig & Cie. AG, model K-300, rok produkcji 2010, nr ser. 1136;

Kosz kalibrujący;

Urządzenie do obróbki koronowej Ferrarini & Benelli, model GTS 5TMAC, rok produkcji 2010, numer seryjny G2218, z klimatyzatorem Stulz Cosmotec, model EVE08 00 220, nr ser. 264793, rok produkcji 2008, R134a, 0,85kW oraz agregatem chłodniczym Industrial Frigo, nr ser. 25417, rok produkcji 2010;

Agregat chłodniczy Eurochiller S.r.l. model ABF-2I PW 4015, rok produkcji 2010, nr ser. 190310201001820193, R407c, 62/24kW;
 Elektryczny wciągnik łańcuchowy STAHL CraneSystem, model ST05;
 2 szafy elektryczna z klimatyzacją.
 Wieża.

Konfiguracja podzespołów zgodnie z dokumentacją techniczną

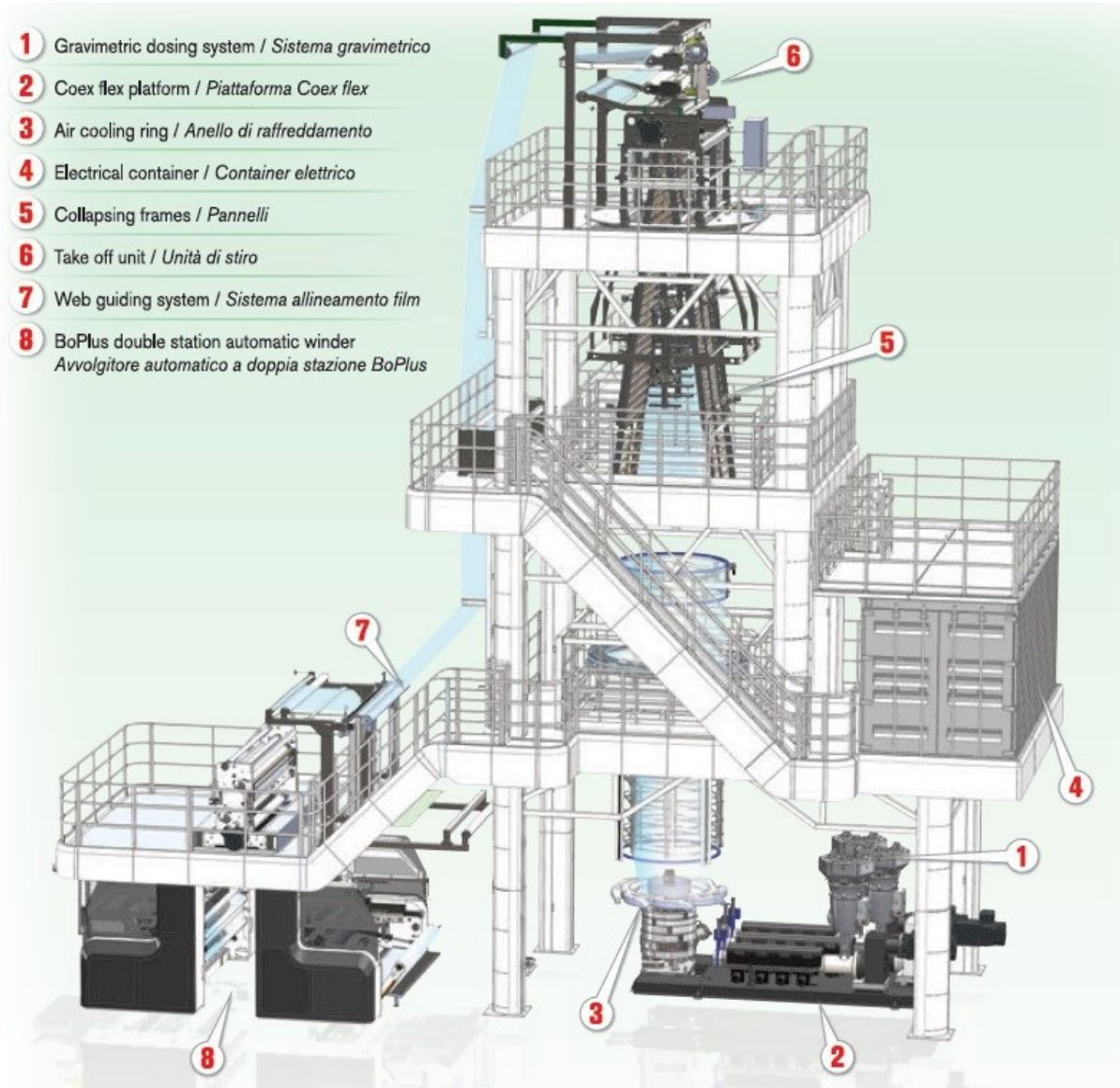
N°	COMPONENTI PRINCIPALI	CODICE	PESO KG-
	MAIN PARTS	CODE N°	WEIGHT KG-
1	COEX SIZE 3 N°2 ES-65-30D N°IES-80-30D DIE Ø 180	IC1703-SP	10500
	COEX SIZE 3 N°2 ES-65-30D N°IES-80-30D FIL Ø 180		
2	IBC ULTRASUONI	AN1242-8	---
	ULTRASOUND IBC SYSTEM		
3	ARMADIO ELETTRICO CON CONDIZIONATORE	OE1272-4	1800
	ELECTRICAL CABINET WITH CONDITIONER		
4	ARMADIO ELETTRICO AVVOLGITORE CON CONDIZIONATORE	OE1272-8	600
	WINDER ELECTRICAL CABINET WITH CONDITIONER		
5	GUIDABOLLA FISSO NON MARKING 1150	GB1276-1	160
	FIXED BUBBLE GUIDE NON MARKING 1150		
6	GUIDABOLLA RA NON MARKING 1150	GB1295-1	220
	BUBBLE GUIDE HEIGHT ADJ NON MARKING 1150		
7	STIRO OSCILLANTE ST-199-R TAV=1200	ST1323	5000
	OSCILLATING TAKE OFF UNIT ST-199-R SIZE=1200		
8	PANNELLI RULLI ALLUMINIO CON CALZA TERMICA TAV=1200	ST1340-2	---
	PANELS ALUMINIUM ROLLERS WITH THERMIC SOCK SIZE=1200		
9	CILINDRI RAFFEDDATI STIRO AD 'S'	ST1347	---
	ADDITIONAL CYLINDERS OF TAKE OFF UNIT FOR FILM COOLING TYPE 'S'		
10	CALANDRA SUPPLEMENTARE STIRO PER SACCO INDUSTRIALE TAV=1200	ST1354	2000
	SUPPLEMENTARY NP ROLL ON TAKE OFF UNIT SIZE=1200 FOR HEAVY DUTY BAGS		
11	N°1 CILINDRI ESTENSORI A BANANA TAV=1200	B01461	---
	N°1 BANANA ROLLERS SIZE=1200		
12	AVVOLGITORE BO PLUS/D TAV=1200 JUMBO	B01522	7000
	WINDER BO PLUS/D TWO STATIONS SIZE=1200 JUMBO		
13	SISTEMA CARICAMENTO MANDRINO 'EASY LOAD'	B01535-1	---
	EASY LOAD SHAFT SYSTEM		
14	CELLA DI CARICO PRIMA DELLA CALANDRA	B01536	---
	LOADING CELL APPLICATION BEFORE CALANDER		
15	CILINDRI RAFFEDDATI AVVOLGITORE AD 'S'	B01540	---
	ADDITIONAL CYLINDERS OF WINDER FOR FILM COOLING TYPE 'S'		
16	PARANCHI KG 150~	B01544	---
	HOISTS KG 150~		
17	TRATTAMENTO CORONA TAV=1200	OP1585	160
	CORONA TREATER SIZE=1200		
18	GUIDANASTRO TAV=1200	OP1595	200
	EDGE GUIDE SYSTEM SIZE=1200		
19	CONDIZIONATORE DOPPIO ARIA ANELLO E IBC AC 55-15	OP1606-3	800
	AIR CONDITIONING SYSTEM FOR RING AND IBC AC 55-15		
20	GRAVIMETRICO BATCH 6 COMP.	CA1631-1	100
	BATCH GRAVIMETRIC 6 COMP.		
21	TRAMOGGIA ACCIAIO INOX	CA1614-2	30
	INOX STEEL GRANULE LOADER		
22	SISTEMA CENTRALIZZATO ASPIRAZIONE GRANULI	CA1614-1	100
	CENTRALIZED SYSTEM GRANULES INTAKE		
23	RILEVATORE SPESSORE PROFILO GRANDEZZA=1200	----	150
	ROTATING THICKNESS PROFILE SCANNER SIZE=1200		
24	INDICAZIONE LARGHEZZA FILM TRAMITE BARRA A INFRAROSSI	EC1642-5	---
	INFRARED FILM WIDTH SCANNER		
25	BOX VENTILATORI	---	1000
	FANS BOX		
26	ANELLO TIPO KARAT	----	----
	KARAT AIR RING		
27	N° 12 CILINDRI DI RINVIO IN ALLUMINIO DIA. 100 TAV=1200	B01474	---
	N° 12 WEB GUIDE IDLING ALUMINIUM ROLLERS DIA. 100 SIZE=1200		
28	DOSATORE MASTER SOTTO TRAMOGGIA	CA1615	---
	MASTER DOSING SYSTEM UNDER HOPPER		

źródło: oględziny źródła technicznego, tabliczki znamionowe, dokumentacja techniczna

Działanie i zastosowanie.

Modułowa platforma do koekstruzji (współwytłaczania) folii metodą rozdmuchu (blown film). Linia technologiczna wytwarza folię metodą wytłaczania z rozdmuchiwaniami pionowo w górę.

Zastosowanie: do masowej produkcji folii przemysłowej, technicznej, wykorzystywanej do produkcja torebek, worków, folii opakowaniowej, dla branży spożywczej, farmaceutycznej, rolniczej, budowlanej, transportowej itp.



Zdjęcie poglądowe, źródło: www.macchi.it

3.2. Opis stanu technicznego.

Ogólny stan techniczny wizualny zły.

Oględziny w magazynie sprzętu poleasingowego.

- Linia produkcyjna rozmontowane na potrzeby transportu;
Elementy wyposażenia złożone bez specyfikacji;
Brak możliwości uruchomienia poszczególnych sekcji roboczych, weryfikacji funkcjonalności i kompletności podzespołów;
- Badanie środka technicznego przeprowadzono metodą organoleptyczną;

Widoczne zabrudzenia eksploatacyjne, liczne zarysowania powierzchni, wgniecenia elementów konstrukcyjnych, liczne ubytki powłoki lakierowej, rdzawy nalot, ogniska korozji;

Ocięte przewody instalacyjne oraz wiązki elektryczne;

Szafy elektryczne z licznymi brakami wyposażenia (wymontowane), wiązki elektryczne wycięte;

Z szafy sterowniczej EASY CONTROL PLUS wymontowany sterownik SIEMENS, widoczne brak komponentów elektrycznych, wycięte wiązki;

Elektryczny wciągnik łańcuchowy STAHL CraneSystem, model ST05 – uszkodzona obudowa silnika

Wieża rozmontowana, brak możliwości potwierdzenia kompletności elementów;

- Dokumentacja techniczna udostępniona podczas oględzin: instrukcja obsługi linii (IT), plan przestrzenny;
- Liczba godzin pracy linii: brak danych;
- Brak informacji o przeprowadzonych przeglądach, naprawach oraz warunkach eksploatacji;
- Linia technologiczna nie posiada przeglądu/opinii serwisu, przed uruchomieniem i dalszą eksploatacją wymaga przeprowadzenia koniecznych napraw, prac konserwacyjnych oraz czynności serwisowych w celu sprawdzenia kompletności, funkcjonalności i stopnia zużycia podzespołów oraz wykrycia ewentualnych usterek części.

4. DOKUMENTACJA FOTOGRAFICZNA.

Podczas oględzin rzeczoznawca ustalił stan faktyczny udokumentowany materiałem fotograficznym.

Wytłaczarki, głowica:



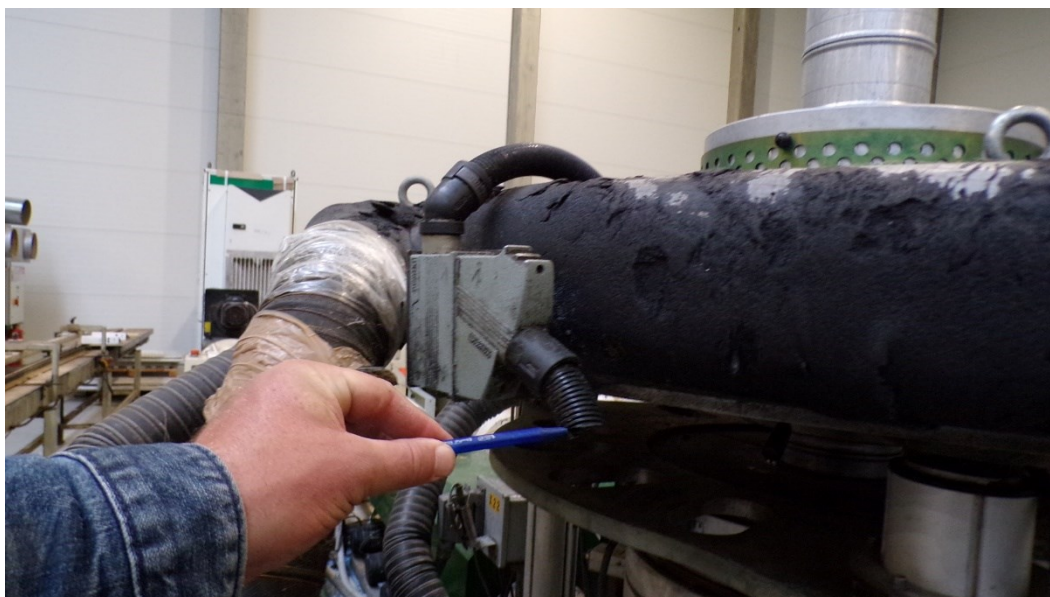
Zdjęcie 1



Zdjęcie 2



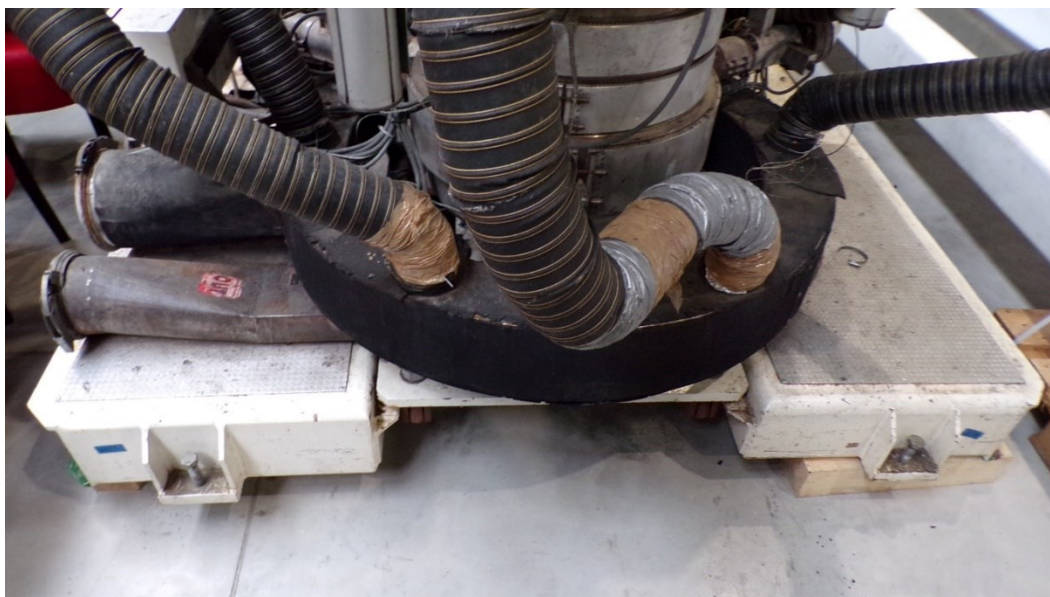
Zdjęcie 3



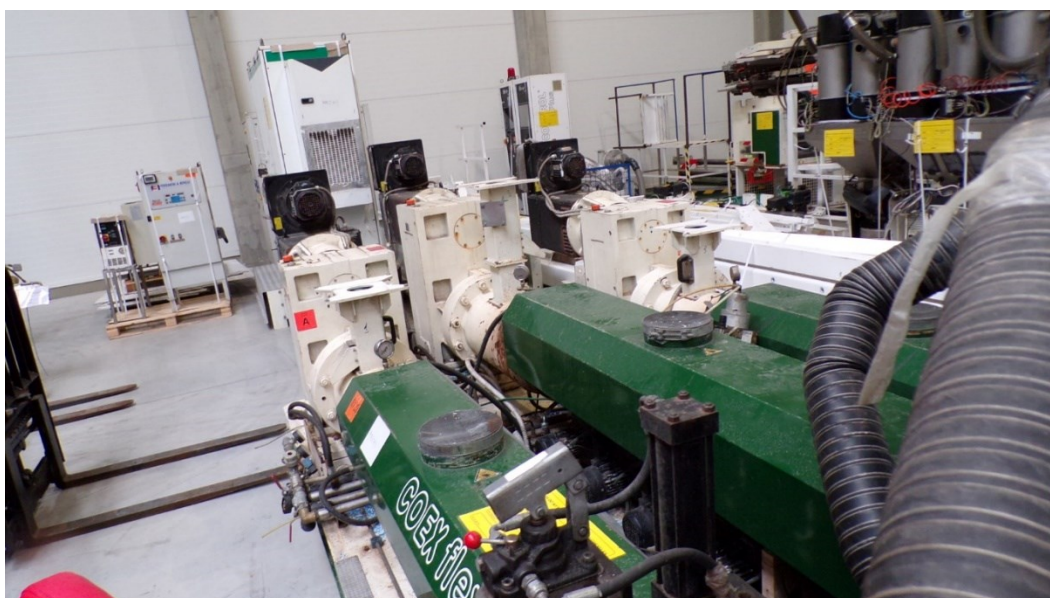
Zdjęcie 4



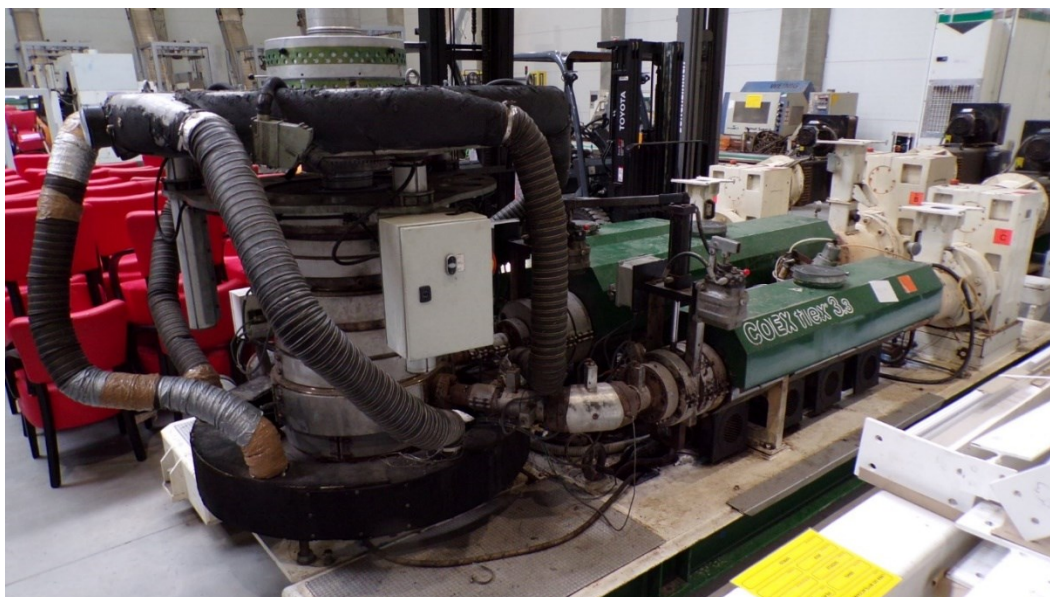
Zdjęcie 5



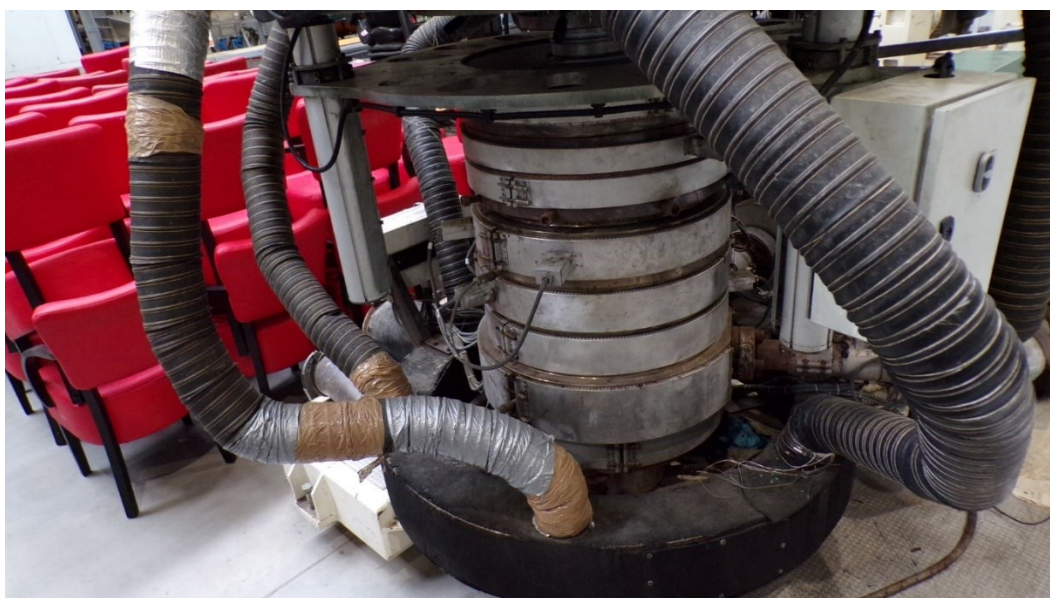
Zdjęcie 6



Zdjęcie 7



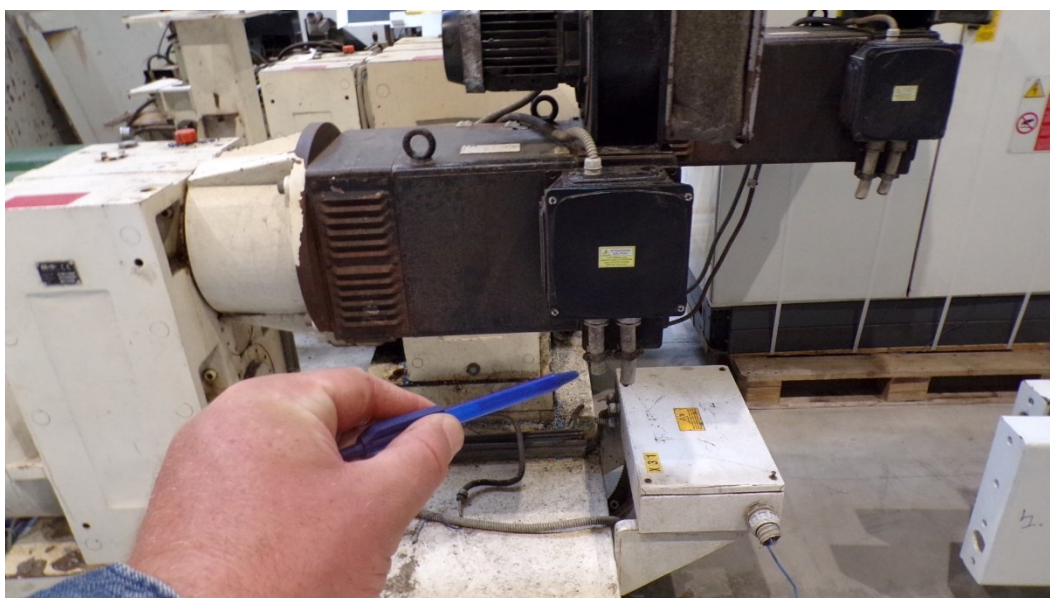
Zdjęcie 8



Zdjęcie 9

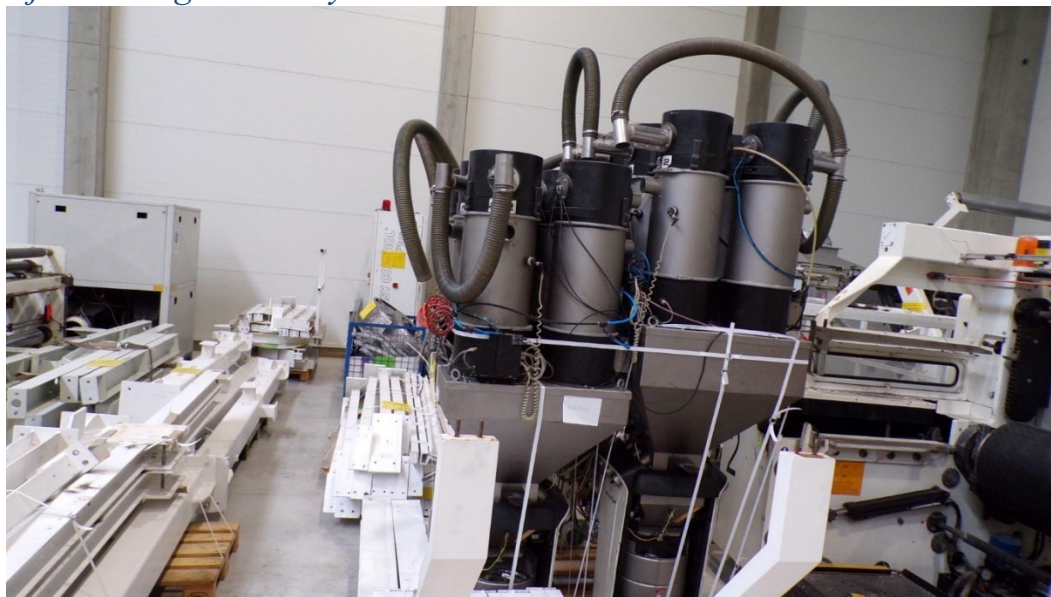


Zdjęcie 10



Zdjęcie 11

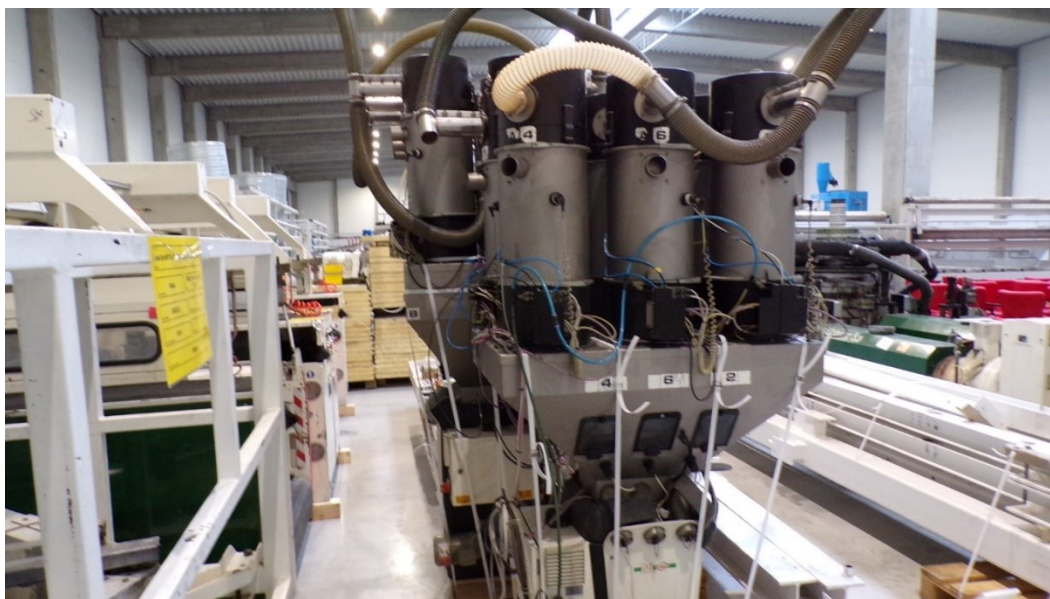
3 jednostki grawimetryczne:



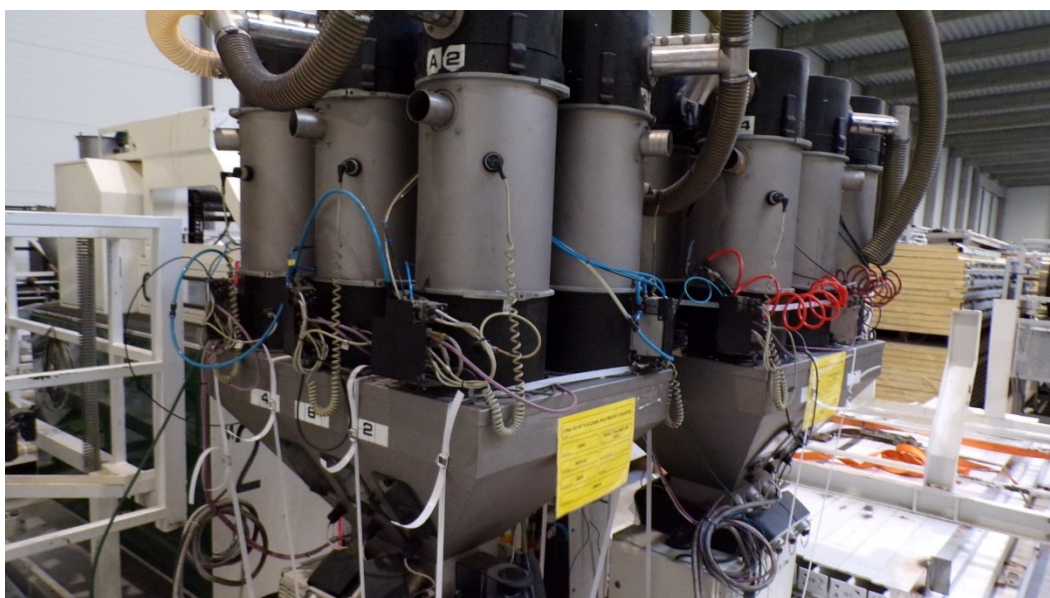
Zdjęcie 12



Zdjęcie 13



Zdjęcie 14



Zdjęcie 15



Zdjęcie 16

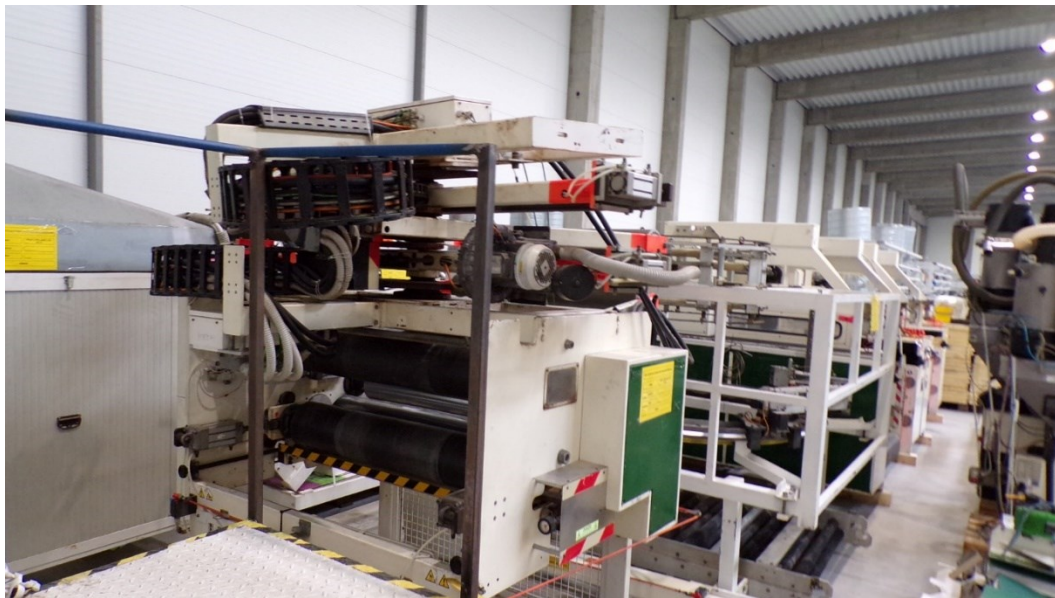
Sekcja odbierająca ST199-R:



Zdjęcie 17



Zdjęcie 18



Zdjęcie 19

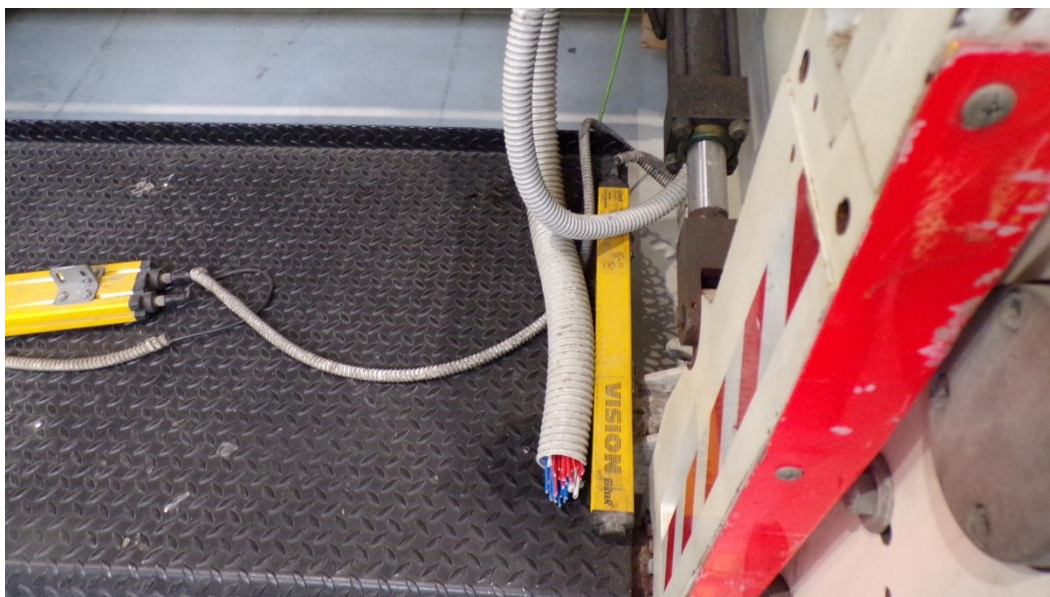
Podwójna nawijarka automatyczna BO PLUS/D 1200 mm:



Zdjęcie 20



Zdjęcie 21



Zdjęcie 22



Zdjęcie 23



Zdjęcie 24



Zdjęcie 25



Zdjęcie 26



Zdjęcie 27



Zdjęcie 28

Szafa sterownicza EASY CONTROL PLUS:



Zdjęcie 29



Zdjęcie 30



Zdjęcie 31



Zdjęcie 32



Zdjęcie 33

Elementy konstrukcyjne wieży:

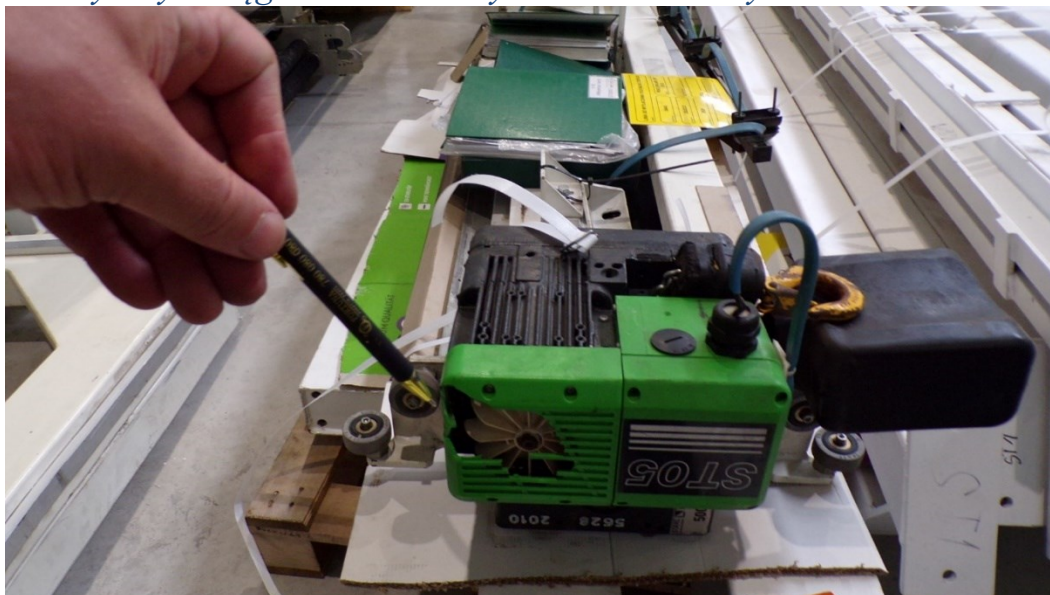


Zdjęcie 34



Zdjęcie 35

Elektryczny wciągnik łańcuchowy STAHL CraneSystem ST05:



Zdjęcie 36



Zdjęcie 37



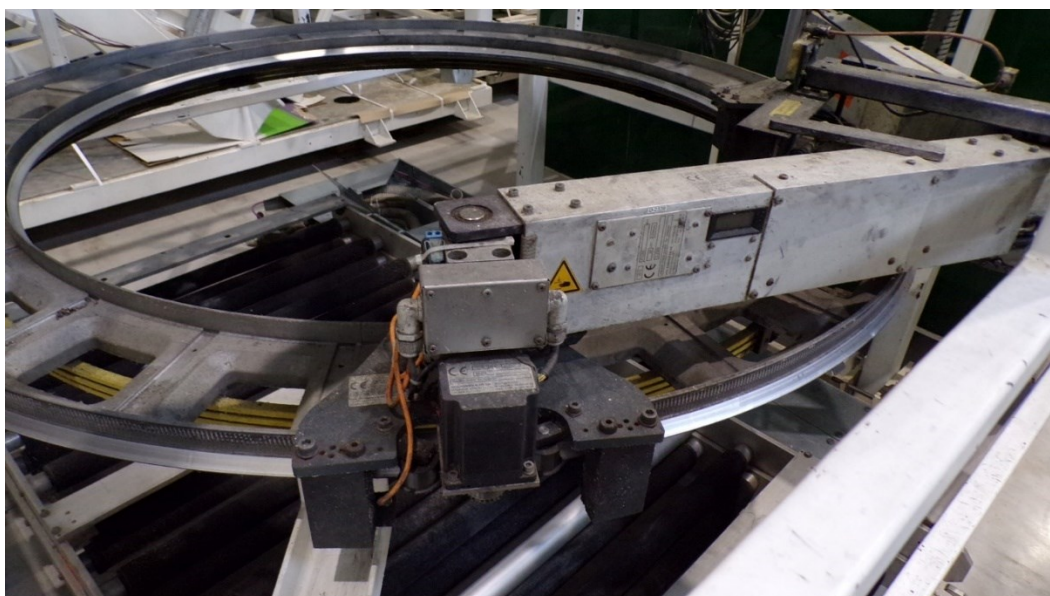
Zdjęcie 38



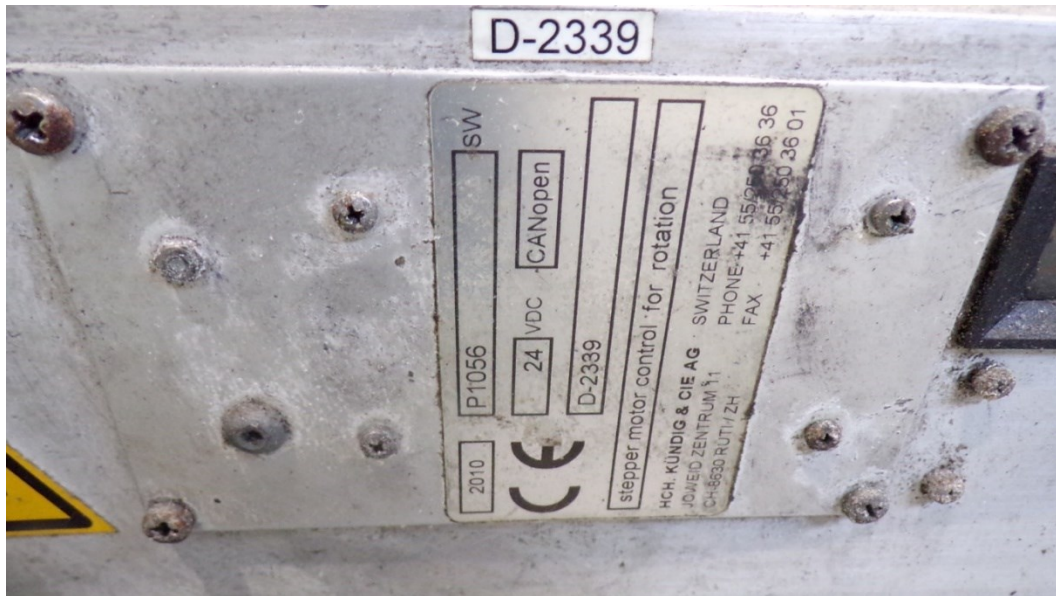
Zdjęcie 39



Zdjęcie 40



Zdjęcie 41



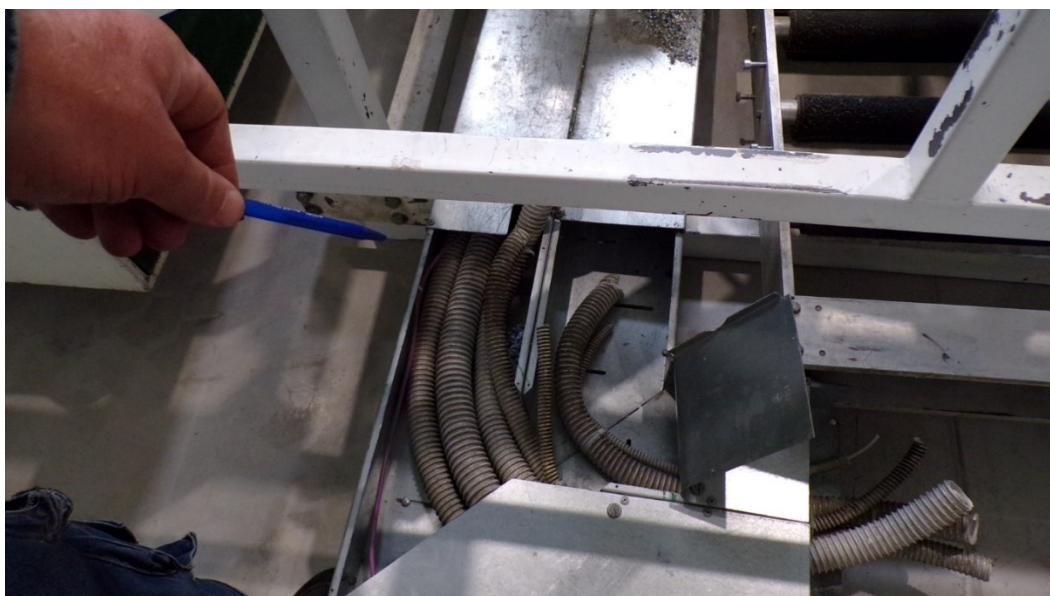
Zdjęcie 42



Zdjęcie 43



Zdjęcie 44



Zdjęcie 45



Zdjęcie 46



Zdjęcie 47



Zdjęcie 48



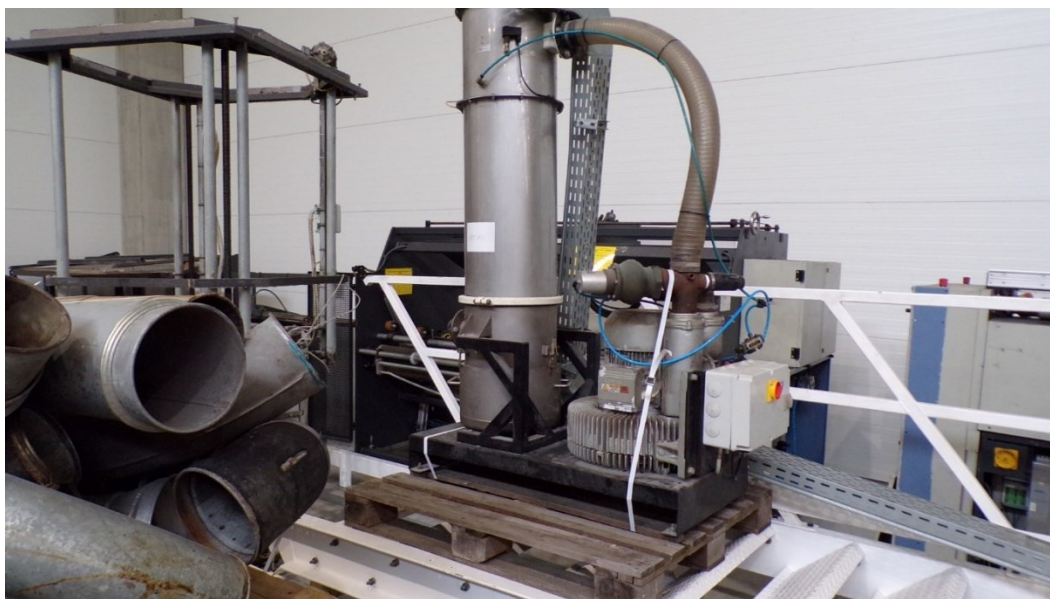
Zdjęcie 49



Zdjęcie 50



Zdjęcie 51



Zdjęcie 52



Zdjęcie 53

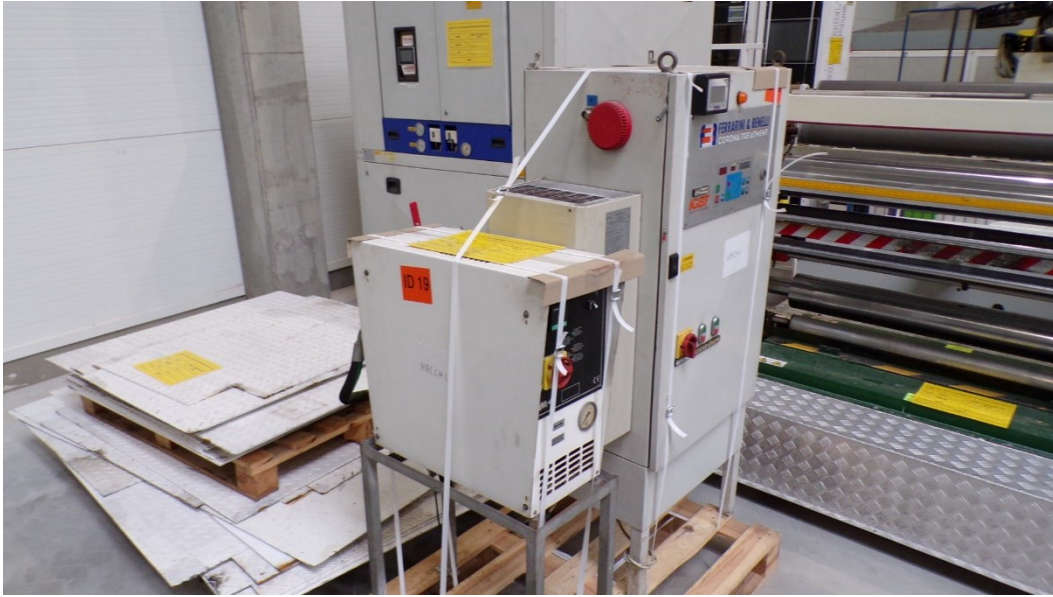
Urządzenie do koronowania Ferrarini & Benelli:



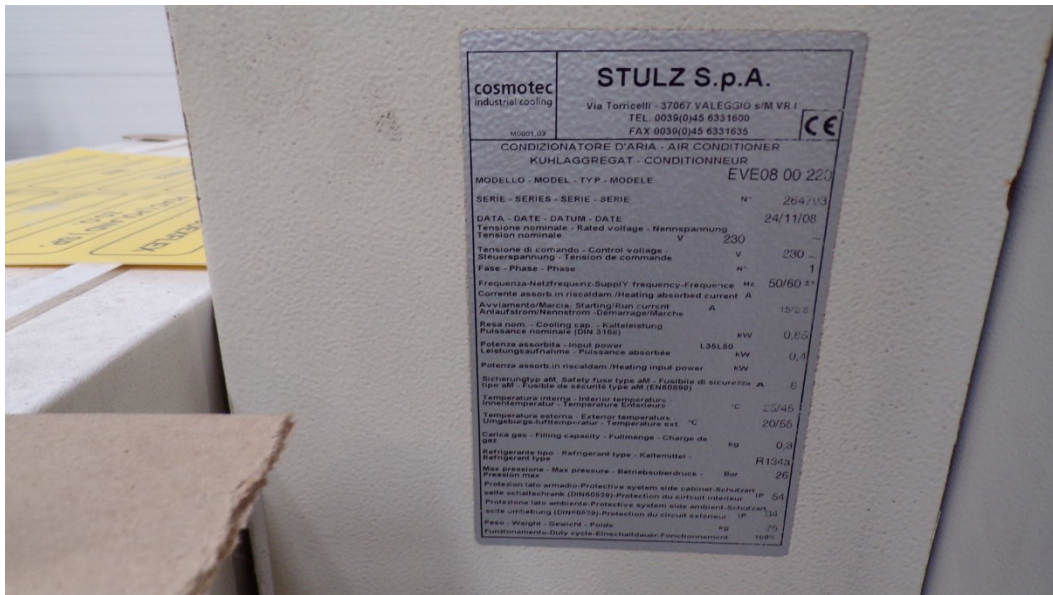
Zdjęcie 54



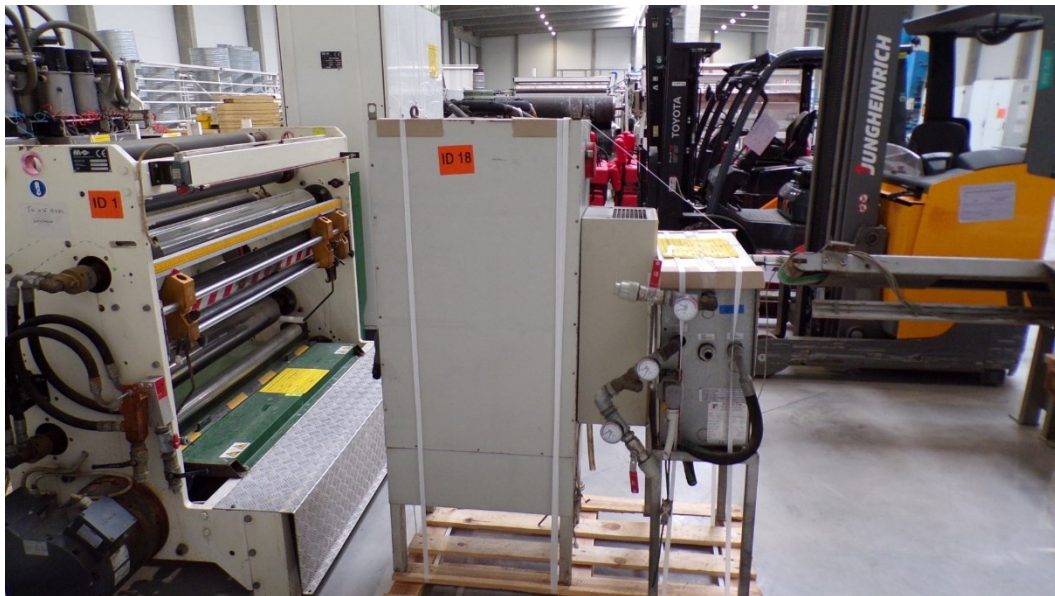
Zdjęcie 55



Zdjęcie 56



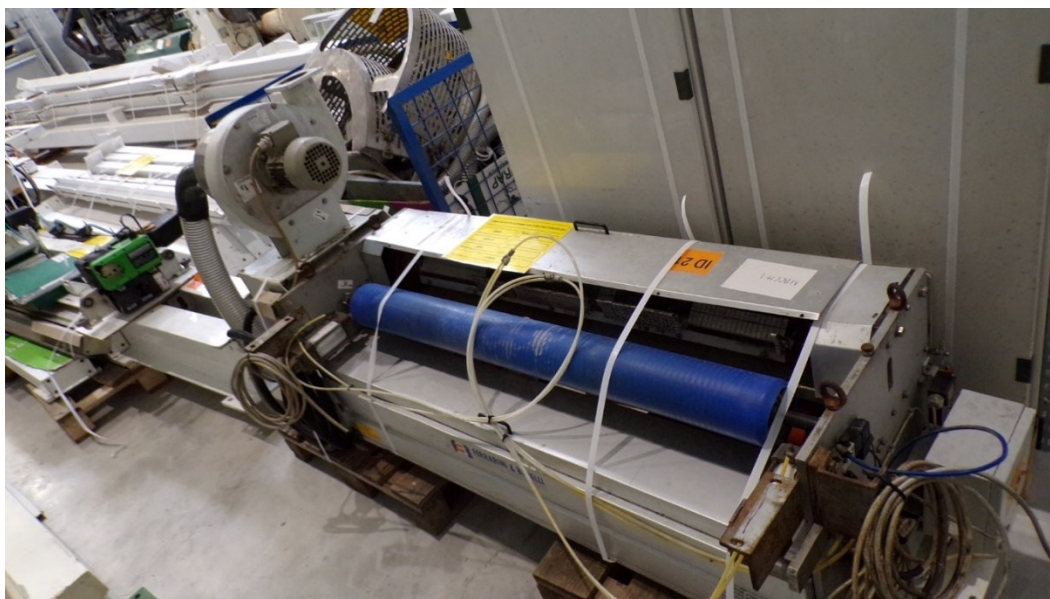
Zdjęcie 57



Zdjęcie 58



Zdjęcie 59



Zdjęcie 60



Zdjęcie 61



Zdjęcie 62

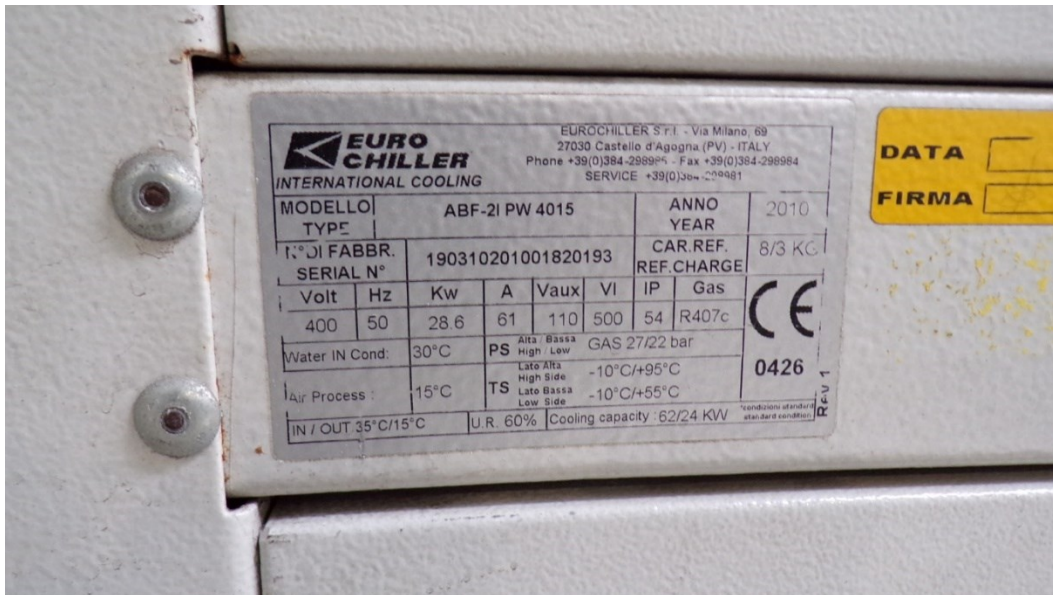
Agregat chłodniczy Eurochiller ABF-2I PW 4015:



Zdjęcie 63



Zdjęcie 64



Zdjęcie 65

Szafy elektryczne:



Zdjęcie 66



Zdjęcie 67



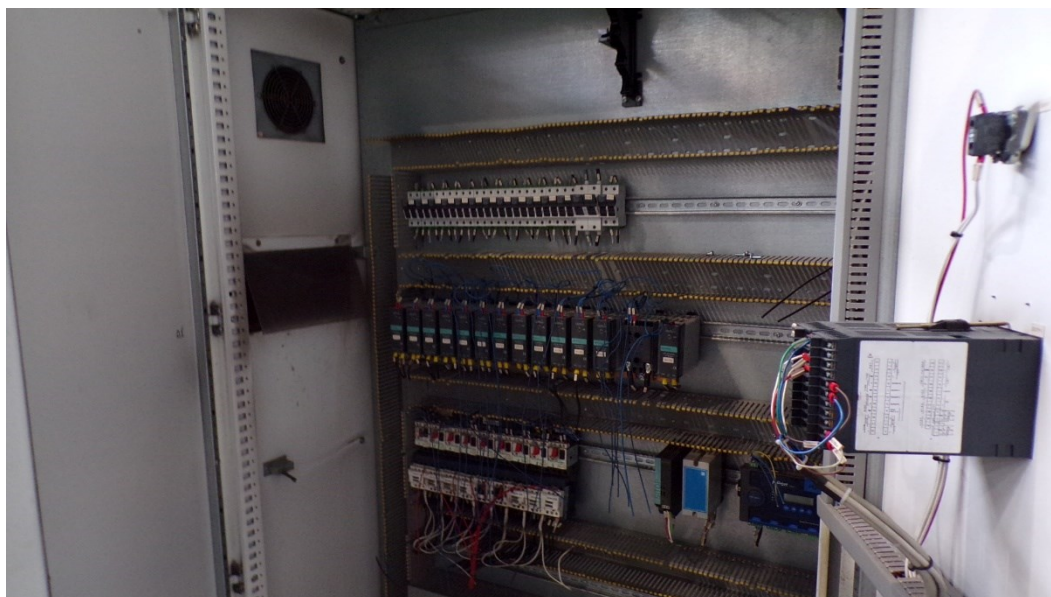
Zdjęcie 68



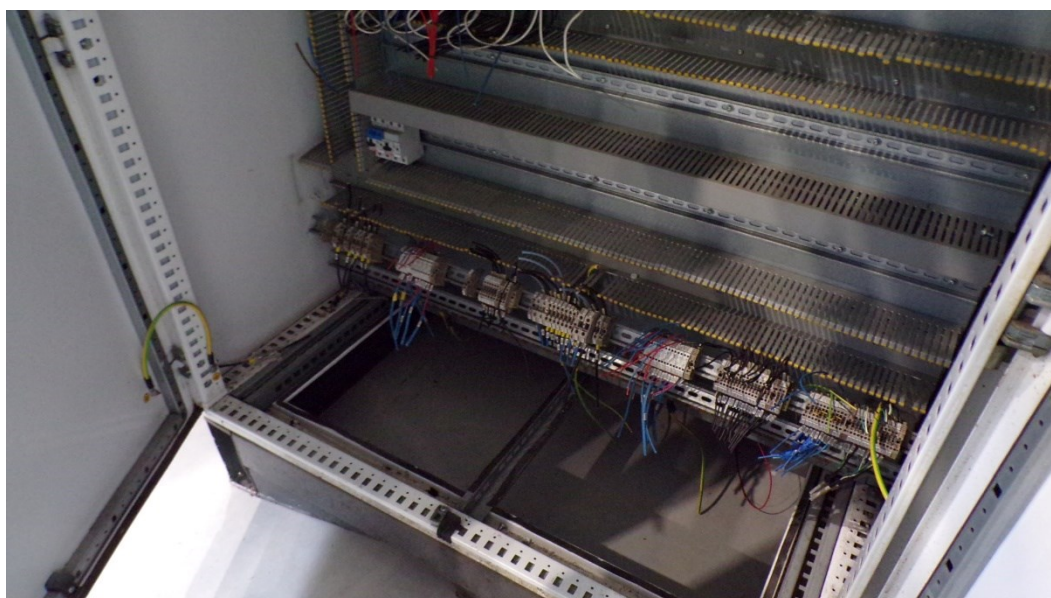
Zdjęcie 69



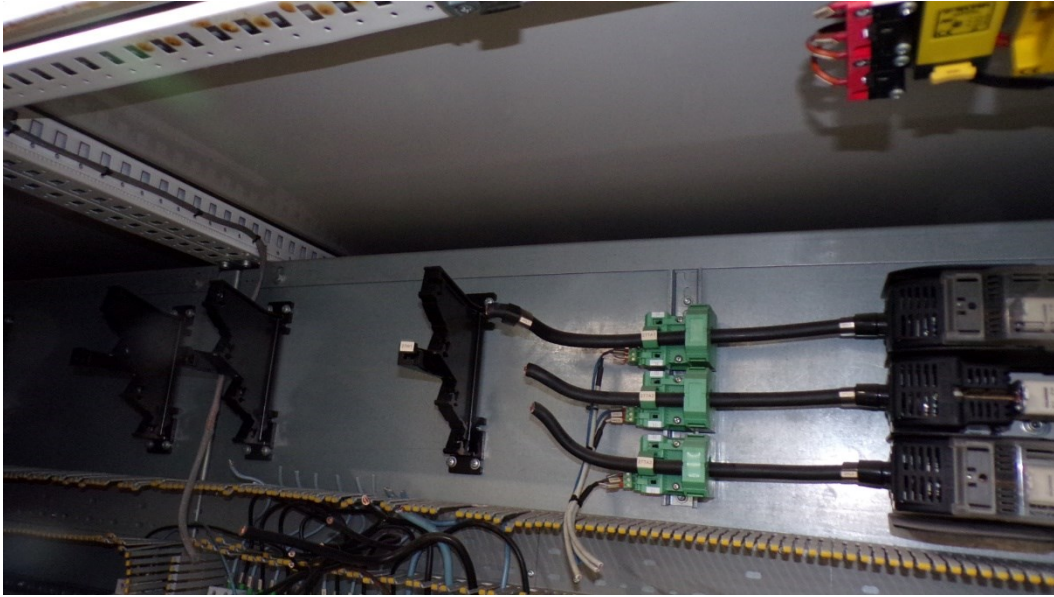
Zdjęcie 70



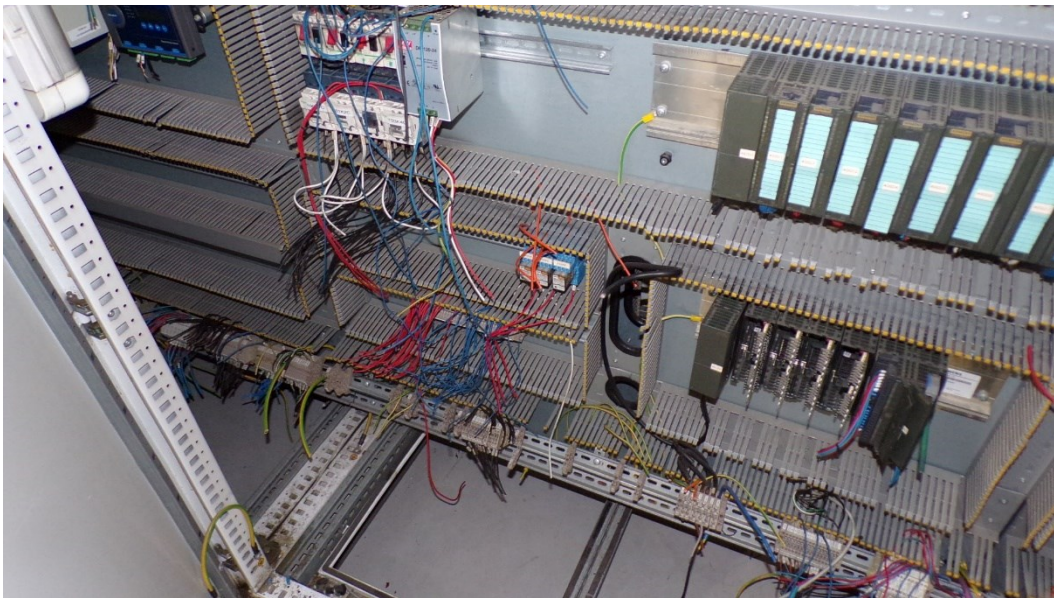
Zdjęcie 71



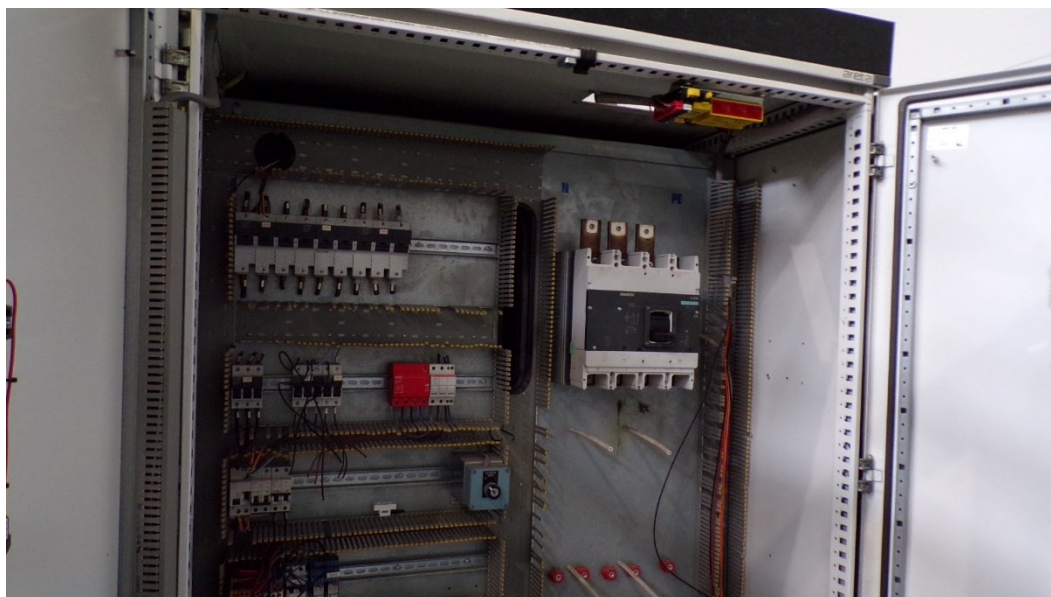
Zdjęcie 72



Zdjęcie 73



Zdjęcie 74



Zdjęcie 75



Zdjęcie 76



Zdjęcie 77

KLAUZULE I ZASTRZEŻENIA

1. Do powyższych wartości nie doliczono podatku VAT.
2. Niniejsza ekspertyza służy wyłącznie do oszacowania wartości rynkowej przedmiotu wyceny i nie może być wykorzystywana do żadnego innego celu, niż wymieniony powyżej. W szczególności wycena nie może stanowić podstawy do oceny cech i stanu wycenianego obiektu przy jego zakupie.
3. Niniejsza wycena nie jest ofertą handlową.
4. Rzecznawca nie bierze na siebie odpowiedzialności za wady ukryte (prawne i fizyczne), uszkodzenia oraz braki powstałe po przeprowadzonych oględzinach oraz ewentualne skutki wynikające z dalszego użytkowania przedmiotu wyceny, a także za skutki wykorzystania samej wyceny.
5. Rzecznawca nie ponosi odpowiedzialności za wady wyceny powstałe z przyjęcia za podstawę informacje od użytkownika lub zlecającego o stanie przedmiotu lub dokumentów z nim związanych, jeśli brak było podstaw do kwestionowania ich zgodności ze stanem rzeczywistym lub też ustalenie tego stanu rzeczywistego było przez wykonawcę wyceny niemożliwe lub znacznie utrudnione.
6. Niniejsze opracowanie nie może być wykorzystane do żadnego innego celu niż określony w treści opinii i nie może być publikowane w całości w jakimkolwiek dokumencie bez zgody wykonawcy i bez uzgodnienia z nim formy i treści takiej publikacji.
7. Bez zgody autora opinii zabrania się jej powielania.
8. Nie badano tytułu użytkowania ani tytułu własności przedmiotu wyceny lub elementów, w tym ewentualnego istnienia ograniczonych praw rzeczowych. Nie badano również poprawności i sposobu zainstalowania tabliczki znamionowej i numerów identyfikacyjnych obiektu oraz nie weryfikowano prawdziwości danych tam podanych.
9. Powyższa wycena nie jest ekspertyzą stanu technicznego przedmiotu wyceny i za taką nie może być uznawana, w szczególności nie może być traktowana jako gwarancja sprzedaży przedmiotu wyceny za oszacowaną wartość.
10. Wycenę przeprowadzono w oparciu o dostarczoną dokumentację oraz badanie organoleptyczne wycenianego obiektu.
11. Niniejsza wycena została sporządzona na podstawie oględzin wycenianego przedmiotu w warunkach występujących w miejscu udostępnienia.
12. Wycena nie obejmuje kosztów ewentualnego demontażu oraz ponownego montażu w innym miejscu zainstalowania.

Dokument wystawiony elektronicznie, ważny bez podpisu.