



Fabryka Wycen Sp. z o.o.
ul. Nugat 7/57
02-776 Warszawa
t: +48 506 156 933
biuro@fabrykawycen.pl

Opinia nr 03/02/2026/BS

z dnia 25.02.2026 r.

Dotyczy: oszacowanie aktualnej wartości rynkowej.
Rzeczoznawca: mgr Sebastian Kurmanowski RS001444,
uprawnienie AutoConsulting nr 1234.

Przedmiot wyceny: Kombajn zbożowy Fendt IDEAL 8 z Geringhoff MSH 800FB.



1. DANE FORMALNO-PRAWNE.

1.1. Zleceniodawca.

BOŚ Leasing S.A.
ul. Żelazna 32
00-832 Warszawa

1.2. Zleceniobiorca.

Fabryka Wycen Sp. z o.o.
ul. Nugat 7/57
02-776 Warszawa
NIP: 951-251-23-86
REGON: 387866403

1.3. Uwarunkowania prawne i formalne wyceny.

- Zlecenie zleceniodawcy z dnia 20.02.2026 r.
- Ustawa o gospodarce nieruchomościami (Dz.U. z 11.08.1997 r. Nr 115 art.174).
- Rozporządzenie Ministra Finansów z dnia 20.01.1995 r. w sprawie amortyzacji środków trwałych (Dz.U. Nr 7).
- Ustawa o rachunkowości z dnia 29.09.1994 r. (Dz. U. Nr 121).
- Ustawa z dnia 23.04.1964 r. Kodeks Cywilny (Dz.U. Nr 1).
- Rozporządzenie Ministra Przekształceń Własnościowych z 20.11.1991 r. (Dz.U. 2/91).
- Kodeks postępowania administracyjnego – Ustawa z dnia 14.06.1960 r. (Dz.U. Nr 9).

1.4. Źródła informacji.

- Informacje o środkach technicznych na rynku wtórnym – komisje, przetargi, prasa specjalistyczna, informacje internetowe.
- Informacje o cenie nowych, porównywalnych środków technicznych – informacje internetowe, cennik maszyn i urządzeń BISTYP, WACETOB, PIMR.
- Podstawowe charakterystyki techniczno-funkcjonalne wycenianego środka technicznego – literatura specjalistyczna, instrukcje obsługi, katalogi maszyn.
- Oględziny przedmiotu wyceny oraz udostępnione dokumenty.

1.5. Podstawy metodologiczne wyceny.

- *Standardy zawodowe rzeczoznawców majątkowych*, Polska Federacja Stowarzyszeń Rzeczoznawców Majątkowych, Warszawa 1995 r.
- *Podstawy wyceny wartości środków technicznych*, T. Klimek, Wydawnictwo BOMIS Press, Poznań 2003 r.
- *Vademecum Wyceny Maszyn i Urządzeń*, H. Macniak, Z. Makowicz, Ośrodek Doradztwa i Doskonalenia Kadr, Gdańsk 1998 r.
- *Wycena Maszyn i Urządzeń*, T. Klimek, Stowarzyszenie Rzeczoznawców Majątkowych w Katowicach, Katowice 1995 r.
- *Szacowanie wartości środków i megalukadów technicznych*, T. Klimek, Wydawnictwo Fundacja BOMIS, Poznań 2020 r.
- *Wycena maszyn i urządzeń*, J. Napiórkowski, ZCO, Zielona Góra 2001r.

1.6. Przedmiot wyceny.

Kombajn zbożowy Fendt IDEAL 8 z przyrządem MS Horizon 800FB GERINGHOFF. Szczegółową charakterystykę przedmiotu wyceny przedstawiono w punkcie 3.

1.7. Data i miejsce oględzin.

20.02.2026 r. Famat Serwis Sp. z o.o. Słomczyn, ul. Metalowa 10, 05-600 Grójec.

1.8. Zakres i cel wyceny.

Wycena obejmuje w swoim zakresie oszacowanie wartości rynkowej przedmiotu wyceny jako podstawy ceny wywoławczej na przetargu, aukcji, licytacji.

2. DATY ISTOTNE DLA CZYNNOŚCI OSZACOWANIA PRZEDMIOTU WYCENY.

- Data sporządzenia wyceny: 25.02.2026 r.
- Data, na którą określono wartość środka technicznego: 25.02.2026 r.
- Data oględzin i badań środka technicznego: 20.02.2026 r.

3. CHARAKTERYSTYKA OGÓLNA PRZEDMIOTU WYCENY.**3.1. Dane techniczno-identyfikacyjne.**

Symbol klasyfikacji rodzajowej środków trwałych (KŚT): Grupa 5. Podgrupa 59. Maszyny rolnicze i gospodarki leśnej. Rodzaj 594. Maszyny do zbioru ziemiopłodów.	
Parametry techniczne:	
Nazwa	Kombajn zbożowy
Model	IDEAL 8
Producent/marka	Fendt
Numer identyfikacyjny maszyny (PIN)	ZN2G0008V03050001 (na podstawie tabliczki znamionowej)
Rok produkcji	2021 (na podstawie tabliczki znamionowej)
Rok modelowy	2022
Licznik godzin pracy silnika (h)	1251 (odczytany)
Licznik godzin pracy separatora (h)	769 (odczytany)
Moc silnika (kW)	404
Producent silnika	MAN
Napęd jezdny	4WD
Dopuszczalna masa całkowita (kg)	24600
Dopuszczalne obciążenie przedniej osi (kg)	13700
Dopuszczalne obciążenie tylnej osi (kg)	12500
Rotor	2 rotory wzdłużne Dual Helix
Średnica x długość rotora (mm)	600 x 4838
Układ czyszczenia	Cyklone
Zbiornik na zboże	Streamer 140
Prędkość rozładunku (l/s)	140
Pojemność zbiornika (l)	12500
Rura rozładowcza zbiornika ziarna (m)	9,15 składana
Uruchamianie sieczkarni	wł./wył. rozdrabniacza z kabiny

Rozrzutnik słomy	ActiveSpread, elektryczna regulacja
Typ sieczkarni	Rozdrabniacz słomy ShortCut 112 noży
Pojemność zbiornika na paliwo (l)	1250
Waga (kg)	20400
Wymiary transportowe bez osprzętu roboczego szer./wys./dł. (m)	3,79/3,99/9,13
Kolor maszyny	Grafit

Główne elementy wyposażenia:

Pakiet dla kraju PL;
 Napęd rotora z dwoma prędkościami;
 Skrzynia biegów MotionShift, wersja 25 km/h;
 Silnik Tier 5 Final;
 Standardowy pakiet eksploatacyjny;
 Tylne kamera;
 Klimatyzacja;
 Fotel operatora Deluxe, z amortyzacją pneumatyczną, tapicerką skórzaną, z wentylacją i ogrzewaniem;
 Chłodzony schowek pod siedzeniem pasażera;
 Oświetlenie robocze – LED;
 Oświetlenie robocze tylna oś;
 Radio MP3 Bluetooth;
 Automatyzacja: Harvest plus - tryb przepustowości;
 Łańcuch przenośnika, 2 prędkości;
 Napęd hedera 135 kW, zmienny;
 Manualna regulacja kąta cięcia;
 Bez amortyzatora drgań zawieszenia hedera;
 Rozrzutnik plew, regulacja manualna;
 Rozrzutnik plew, regulacja elektryczna;
 Zaczep automatyczny do wózka, obrotowy;
 Przygotowanie do Vario-Guide;
 Łączność SmartConnect;
 Podstawowy pakiet telemetrii;
 3x światła ostrzegawcze;
 Szerokość maszyny < 3,8m.

Opis zamontowanego ogumienia:

Koło	Marka, typ	Wysokość bieżnika mm
I Osi L	MITAS 900/60 R38 CHO SFT 181 A8	55
I Osi P	MITAS 900/60 R38 CHO SFT 181 A8	55
II Osi L	TRELLEBORG VF 620/70 R26 TM3000	35
II Osi P	TRELLEBORG VF 620/70 R26 TM3000	35

Przystawka do zbioru kukurydzy;

- Producent GERINGHOFF, Niemcy;
- Seria: Mais Star Horizon;
- Model: MS Horizon 800FB;

- Typ: składana hydraulicznie;
- Numer seryjny: 104220446875FB (na podstawie tabliczki znamionowej).
- Rok produkcji: 2022 (na podstawie tabliczki znamionowej).
- Liczba rzędów: 8;
- Odległość między rzędami (cm): 75;
- Szerokość transportowa (m): 3,35;
- Walcowy system zbierający z horyzontalnym rozdrabniaczem słomy;
- Automatyczne poziomowanie;
- Łamacze ścierniska;
- Ślimaki nagarniające;
- Ustawienie płyt odrywających kolby sterowane hydraulicznie z kabiny;
- Sterownik;
- Waga (kg): 3465;
- Kolor: grafit.

źródło: oględziny środka technicznego, tabliczki znamionowe, karty katalogowe, www.fendt.com www.geringhoff.com

Działanie i zastosowanie.

Kombajn zbożowy z przyrządem roboczym do zbioru kukurydzy na ziarno oraz słonecznika.
Zastosowanie w rolnictwie.

3.2. Opis stanu technicznego.

Ogólny stan techniczny wizualny dobry.

Oględziny na placu sprzętu poleasingowego.

- Kombajn uruchomiono, wykonano próbę ruchową, z zamontowanym przyrządem do zbioru kukurydzy;
Silnik napędowy pracuje prawidłowo w sprawdzonym zakresie obrotów;
Brak widocznych wycieków płynów eksploatacyjnych w obrębie komory silnika;
Układ hydrauliczny: w sprawdzonym zakresie nieprawidłowości w funkcjonowaniu nie stwierdzono, brak widocznych wycieków, nieszczelności;
Układ kierowniczy i hamulcowy: w sprawdzonym zakresie nieprawidłowości w funkcjonowaniu nie stwierdzono;
Nie uruchamiano zespołów przepływu materiału – podczas oględzin brak wykwalifikowanego operatora (brak możliwości weryfikacji funkcjonalności i kompletności podzespołów);
- Widoczne normatywne ślady użytkowania maszyny, zanieczyszczenia eksploatacyjne, zarysowania powierzchni, ubytki powłoki lakierowej, rdzawy nalot, ogniska korozji, pozostałości materiału żniwnego, gleby;
Nie stwierdzono widocznych istotnych uszkodzeń mechanicznych;
W schowku złożone zdemontowane przednie lampy robocze oraz gaśnica;
Pęknięta lewa lampa obrysowa na stopniach wejściowych do kabiny;
Pęknięta górna lewa osłona;
Logo FENDT z prawej strony kombajnu – odspojona pojedyncza litera;



- Kabina operatora;
 Widoczne normatywne ślady użytkowania, zabrudzenia eksploatacyjne;
 Elementy sterujące i wskaźniki wizualnie kompletne, nie stwierdzono widocznych uszkodzeń mechanicznych;
 Na wyświetlaczu widoczny komunikat ostrzegawczy niskiego poziomu płynu chłodzącego silnika – konieczna dalsza weryfikacja serwisowa:



- Kamera sprawna;
 Uruchomiono układ klimatyzacji – zdolność chłodzenia w sprawdzonym zakresie prawidłowa;
 Liczba kluczyków stacyjki (szt.): 1;
 Dokumentacja techniczno-ruchowa udostępniona podczas oględzin: instrukcja obsługi kombajnu (PL);
 Uwagi: Brak informacji o przeprowadzonych przeglądach, naprawach oraz warunkach eksploatacji;
- 8-rzędowa przystawka do kukurydzy GERINGHOFF MS Horizon 800FB;
 Badanie środka technicznego przeprowadzono metodą organoleptyczną;
 Ogólny stan techniczny wizualny dobry;
 Widoczne normatywne ślady użytkowania, zanieczyszczenia i zarysowania eksploatacyjne powierzchni, ubytki powłoki lakierowej, rdzawy nalot, pozostałości materiału roślinnego;
 Nie stwierdzono widocznych istotnych uszkodzeń mechanicznych;
 Podczas oględzin przystawka złożona w pozycji transportowej, z utrudnionym dostępem do elementów wyposażenia;
 Brak możliwości weryfikacji funkcjonalności;

Liczba roboczogodzin: brak danych (podczas oględzin monitor sterujący nie był podłączony do przystawki);
Dokumentacja techniczno-ruchowa udostępniona podczas oględzin: brak;
Uwagi: Brak informacji o przeprowadzonych przeglądach, naprawach oraz warunkach eksploatacji.

- Kombajn wraz z osprzętem roboczym nie posiada opinii serwisu, przed dalszą eksploatacją wymaga przeprowadzenia prac konserwacyjnych oraz czynności serwisowych w celu sprawdzenia funkcjonalności i stopnia zużycia podzespołów oraz wykrycia ewentualnych usterek części.

4. DOKUMENTACJA FOTOGRAFICZNA.

Podczas oględzin rzeczoznawca ustalił stan faktyczny udokumentowany materiałem fotograficznym.



Zdjęcie 1



Zdjęcie 2



Zdjęcie 3



Zdjęcie 4



Zdjęcie 5



Zdjęcie 6



Zdjęcie 7



Zdjęcie 8



Zdjęcie 9



Zdjęcie 10



Zdjęcie 11



Zdjęcie 12

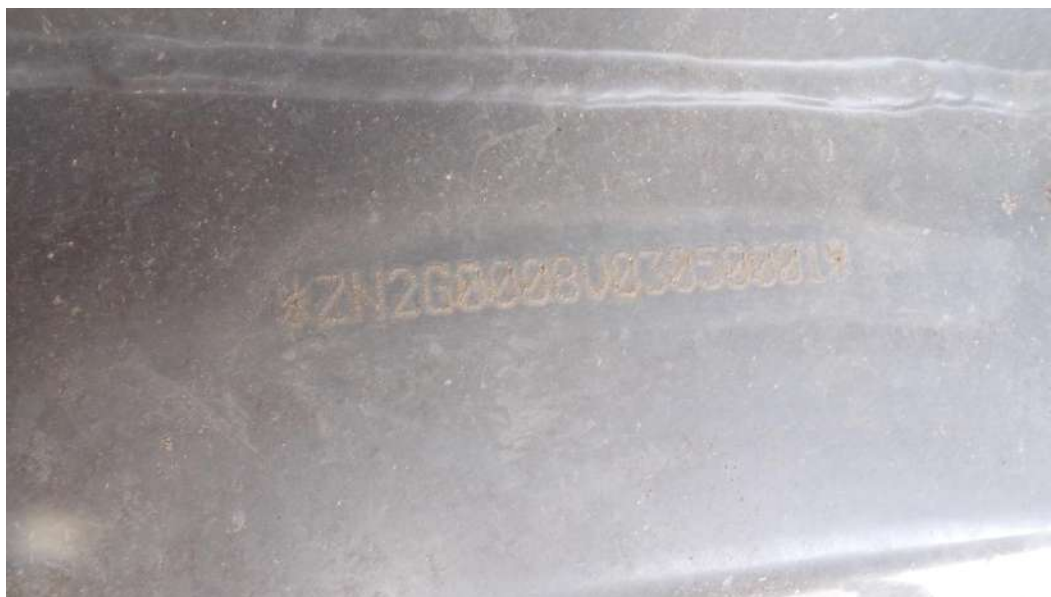
Tabliczka znamionowa kombajnu:



Zdjęcie 13



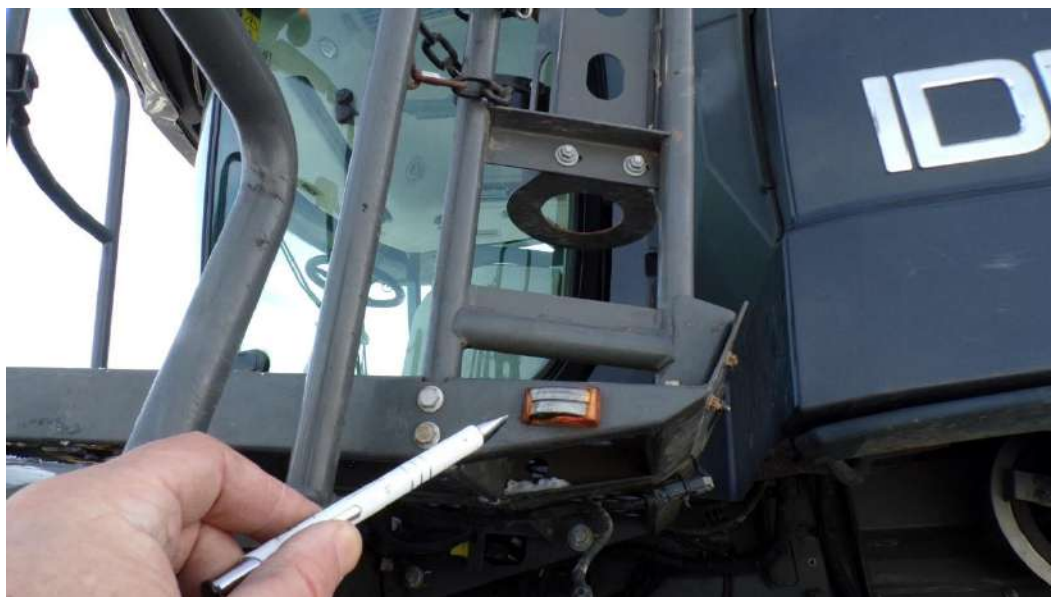
Zdjęcie 14



Zdjęcie 15



Zdjęcie 16



Zdjęcie 17



Zdjęcie 18



Zdjęcie 19



Zdjęcie 20



Zdjęcie 21



Zdjęcie 22



Zdjęcie 23



Zdjęcie 24



Zdjęcie 25



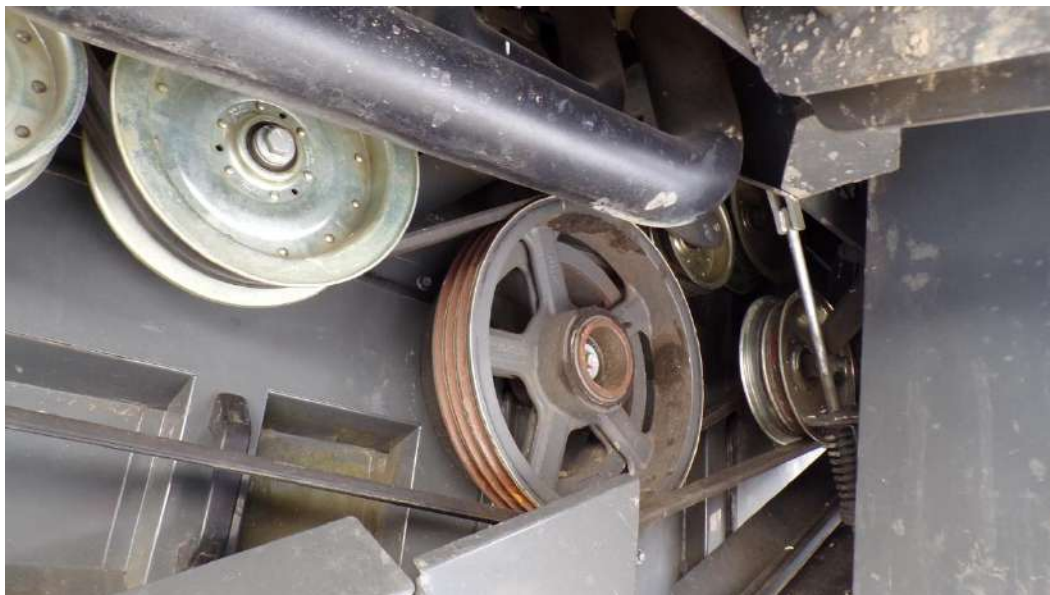
Zdjęcie 26



Zdjęcie 27



Zdjęcie 28



Zdjęcie 29



Zdjęcie 30



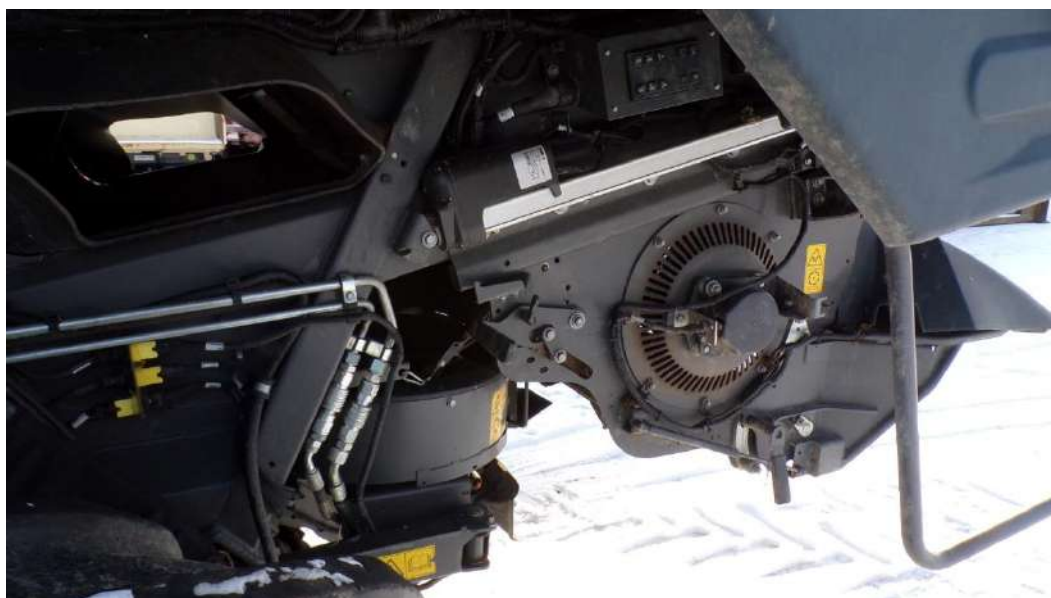
Zdjęcie 31



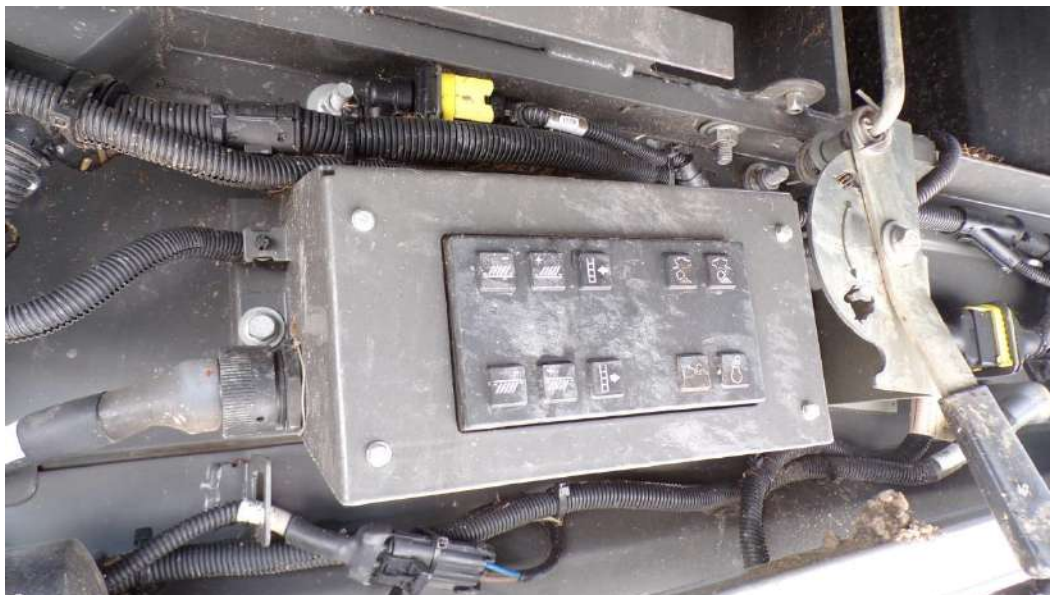
Zdjęcie 32



Zdjęcie 33



Zdjęcie 34



Zdjęcie 35



Zdjęcie 36



Zdjęcie 37



Zdjęcie 38



Zdjęcie 39



Zdjęcie 40



Zdjęcie 41



Zdjęcie 42



Zdjęcie 43



Zdjęcie 44



Zdjęcie 45



Zdjęcie 46



Zdjęcie 47



Zdjęcie 48



Zdjęcie 49



Zdjęcie 50



Zdjęcie 51



Zdjęcie 52



Zdjęcie 53



Zdjęcie 54



Zdjęcie 55



Zdjęcie 56



Zdjęcie 57



Zdjęcie 58



Zdjęcie 59



Zdjęcie 60



Zdjęcie 61



Zdjęcie 62



Zdjęcie 63



Zdjęcie 64



Zdjęcie 65



Zdjęcie 66



Zdjęcie 67

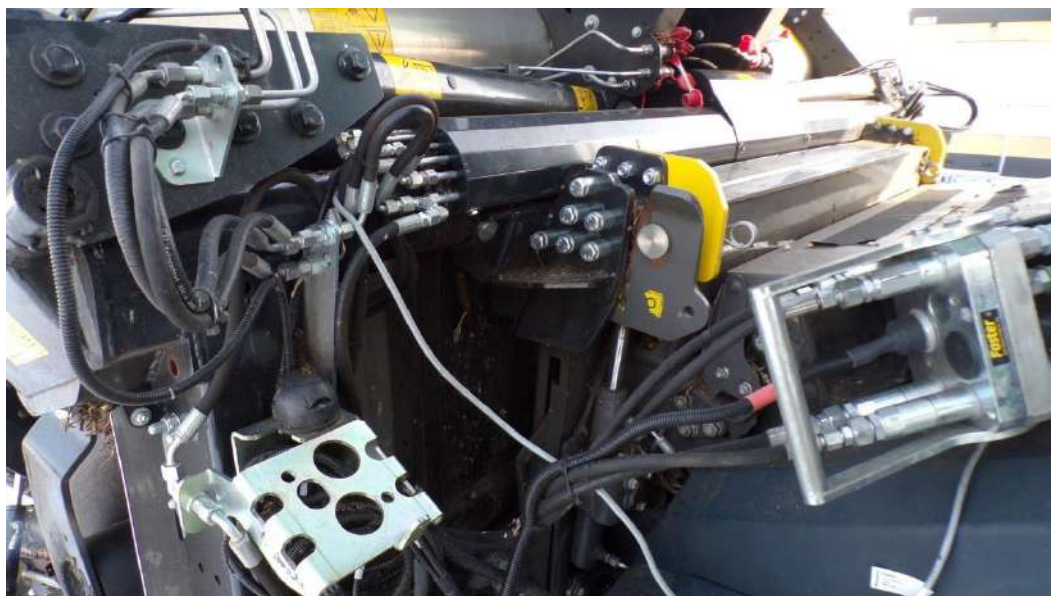


Zdjęcie 68

Tabliczka znamionowa przystawki do zbioru kukurydzy:



Zdjęcie 69



Zdjęcie 70



Zdjęcie 71



Zdjęcie 72



Zdjęcie 73



Zdjęcie 74



Zdjęcie 75



Zdjęcie 76



Zdjęcie 77



Zdjęcie 78



Zdjęcie 79



Zdjęcie 80



Zdjęcie 81



Zdjęcie 82



Zdjęcie 83



Zdjęcie 84



Zdjęcie 85



Zdjęcie 86



Zdjęcie 87



Zdjęcie 88



Zdjęcie 89



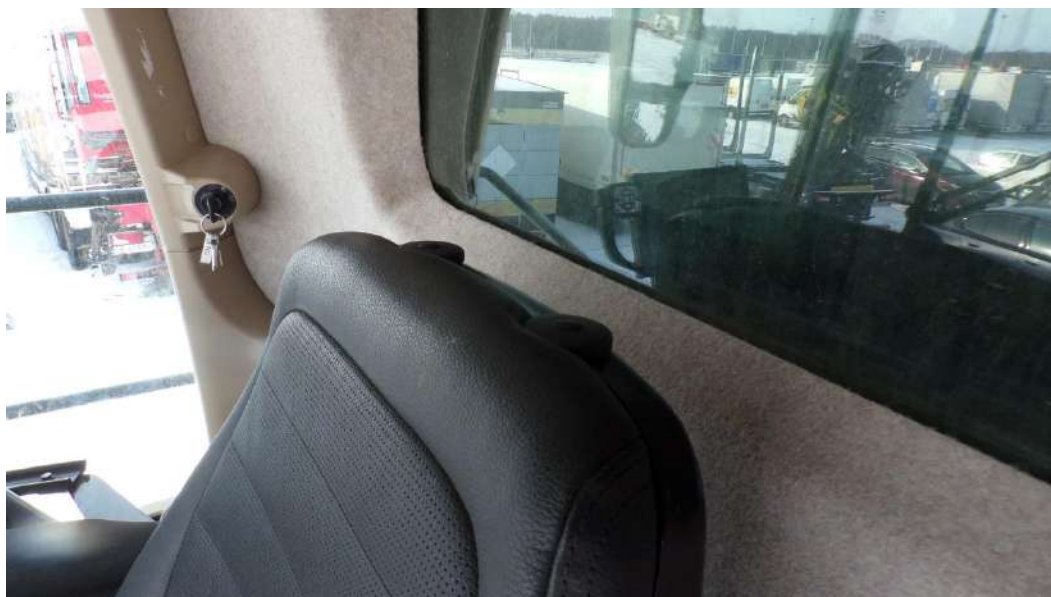
Zdjęcie 90



Zdjęcie 91



Zdjęcie 92



Zdjęcie 93



Zdjęcie 94



Zdjęcie 95



Zdjęcie 96



Zdjęcie 97



Zdjęcie 98



Zdjęcie 99



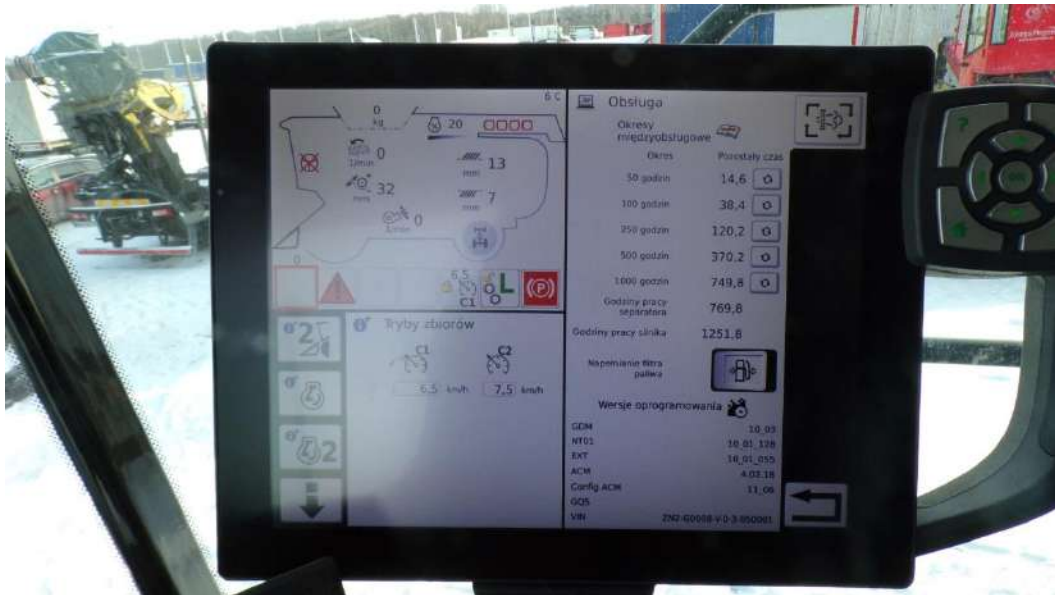
Zdjęcie 100



Zdjęcie 101



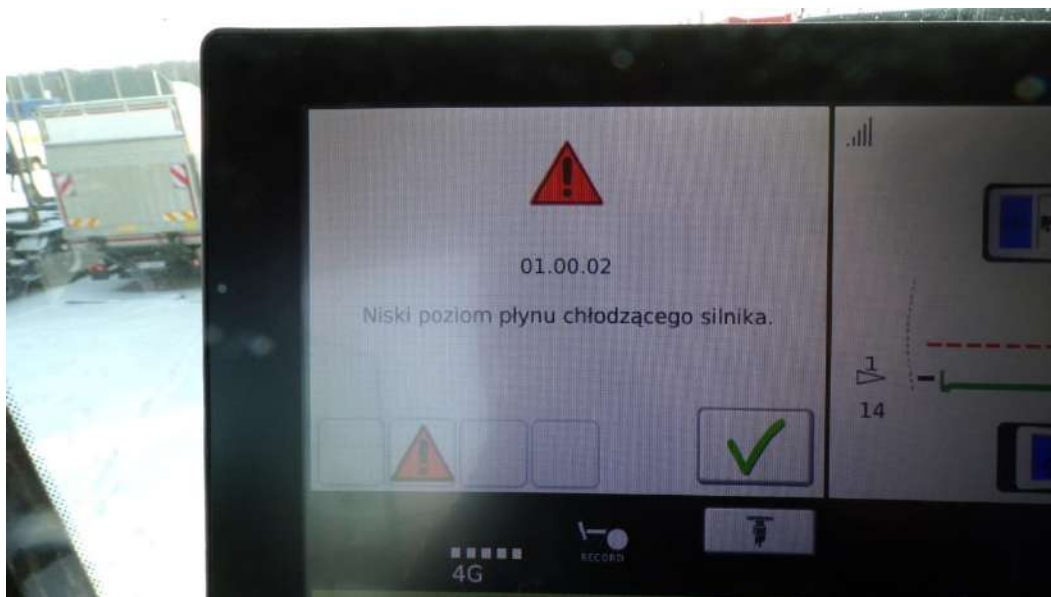
Zdjęcie 102



Zdjęcie 103



Zdjęcie 104



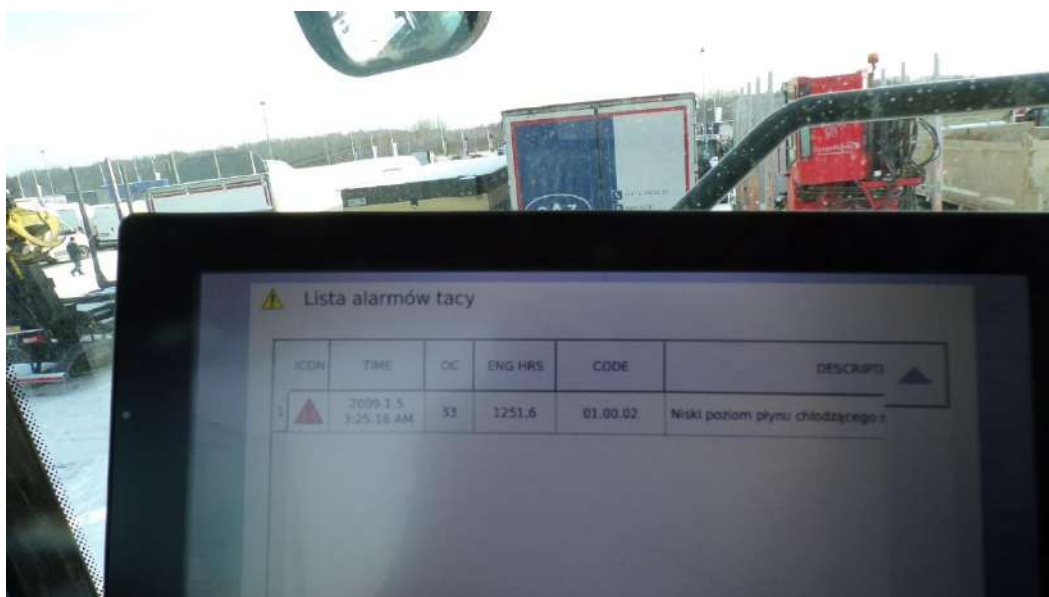
Zdjęcie 105



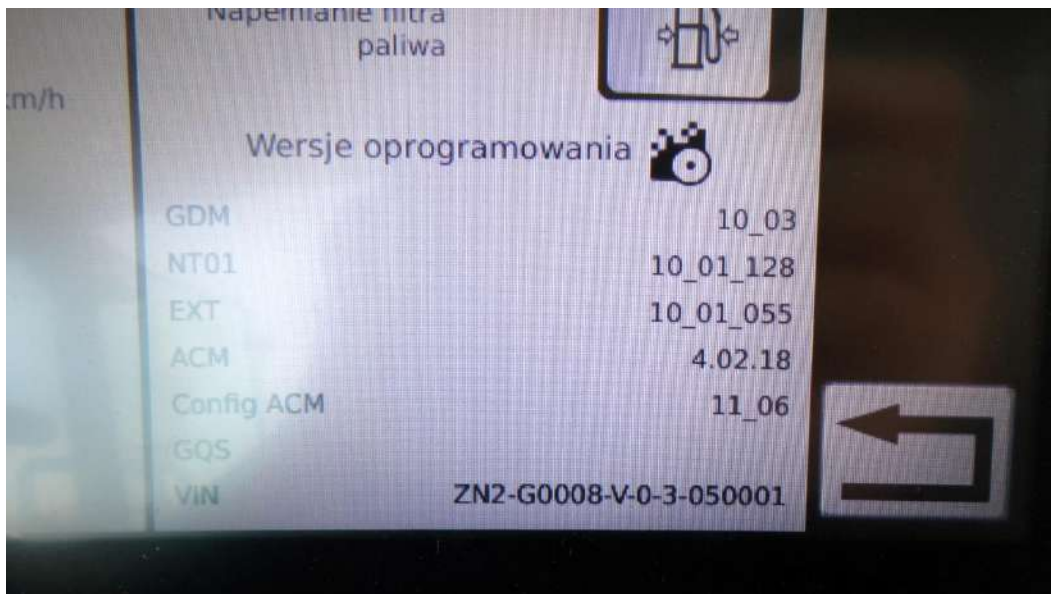
Zdjęcie 106



Zdjęcie 107



Zdjęcie 108



Zdjęcie 109



Zdjęcie 110



Zdjęcie 111



Zdjęcie 112



Zdjęcie 113

KLAUZULE I ZASTRZEŻENIA

1. Do powyższych wartości nie doliczono podatku VAT.
2. Niniejsza ekspertyza służy wyłącznie do oszacowania wartości rynkowej przedmiotu wyceny i nie może być wykorzystywana do żadnego innego celu, niż wymieniony powyżej. W szczególności wycena nie może stanowić podstawy do oceny cech i stanu wycenianego obiektu przy jego zakupie.
3. Niniejsza wycena nie jest ofertą handlową.
4. Rzeczoznawca nie bierze na siebie odpowiedzialności za wady ukryte (prawne i fizyczne), uszkodzenia oraz braki powstałe po przeprowadzonych oględzinach oraz ewentualne skutki wynikające z dalszego użytkowania przedmiotu wyceny, a także za skutki wykorzystania samej wyceny.
5. Rzeczoznawca nie ponosi odpowiedzialności za wady wyceny powstałe z przyjęcia za podstawę informacje od użytkownika lub zlecającego o stanie przedmiotu lub dokumentów z nim związanych, jeśli brak było podstaw do kwestionowania ich zgodności ze stanem rzeczywistym lub też ustalenie tego stanu rzeczywistego było przez wykonawcę wyceny niemożliwe lub znacznie utrudnione.
6. Niniejsze opracowanie nie może być wykorzystane do żadnego innego celu niż określony w treści opinii i nie może być publikowane w całości w jakimkolwiek dokumencie bez zgody wykonawcy i bez uzgodnienia z nim formy i treści takiej publikacji.
7. Bez zgody autora opinii zabrania się jej powielania.
8. Nie badano tytułu użytkowania ani tytułu własności przedmiotu wyceny lub elementów, w tym ewentualnego istnienia ograniczonych praw rzeczowych. Nie badano również poprawności i sposobu zainstalowania tabliczki znamionowej i numerów identyfikacyjnych obiektu oraz nie weryfikowano prawdziwości danych tam podanych.
9. Powyższa wycena nie jest ekspertyzą stanu technicznego przedmiotu wyceny i za taką nie może być uznawana, w szczególności nie może być traktowana jako gwarancja sprzedaży przedmiotu wyceny za oszacowaną wartość.
10. Wycenę przeprowadzono w oparciu o dostarczoną dokumentację oraz badanie organoleptyczne wycenianego obiektu.
11. Niniejsza wycena została sporządzona na podstawie oględzin wycenianego przedmiotu w warunkach występujących w miejscu jego udostępnienia.

Dokument wystawiony elektronicznie, ważny bez podpisu.