

Opinia nr 19/03/2026/PC

z dnia 14.03.2026 r.

Dotyczy: oszacowanie aktualnej wartości rynkowej.
Rzeczoznawca: mgr Sebastian Kurmanowski RS001444,
uprawnienie AutoConsulting nr 1234.

Przedmiot wyceny: Prasowijarka do bel okrągłych GÖWEIL G-1 F125 Kombi.



1. DANE FORMALNO-PRAWNE.

1.1. Zleceniodawca.

PEAC (Poland) Sp. z o.o.
ul. Seweryna Mielżyńskiego 14
61-725 Poznań

1.2. Zleceniobiorca.

Fabryka Wycen Sp. z o.o.
ul. Nugat 7/57
02-776 Warszawa
NIP: 951-251-23-86
REGON: 387866403

1.3. Uwarunkowania prawne i formalne wyceny.

- Zlecenie zleceniodawcy z dnia 11.03.2026 r.
- Ustawa o gospodarce nieruchomościami (Dz.U. z 11.08.1997 r. Nr 115 art.174).
- Rozporządzenie Ministra Finansów z dnia 20.01.1995 r. w sprawie amortyzacji środków trwałych (Dz.U. Nr 7).
- Ustawa o rachunkowości z dnia 29.09.1994 r. (Dz. U. Nr 121).
- Ustawa z dnia 23.04.1964 r. Kodeks Cywilny (Dz.U. Nr 1).
- Rozporządzenie Ministra Przekształceń Własnościowych z 20.11.1991 r. (Dz.U. 2/91).
- Kodeks postępowania administracyjnego – Ustawa z dnia 14.06.1960 r. (Dz.U. Nr 9).

1.4. Źródła informacji.

- Informacje o środkach technicznych na rynku wtórnym – komisje, przetargi, prasa specjalistyczna, informacje internetowe.
- Informacje o cenie nowych, porównywalnych środków technicznych – informacje internetowe, cennik maszyn i urządzeń BISTYP, WACETOB, PIMR.
- Podstawowe charakterystyki techniczno-funkcjonalne wycenianego środka technicznego – literatura specjalistyczna, instrukcje obsługi, katalogi maszyn, informacje internetowe.
- Oględziny przedmiotu wyceny oraz udostępnione dokumenty.

1.5. Podstawy metodologiczne wyceny.

- *Standardy zawodowe rzeczoznawców majątkowych*, Polska Federacja Stowarzyszeń Rzeczoznawców Majątkowych, Warszawa 1995 r.
- *Podstawy wyceny wartości środków technicznych*, T. Klimek, Wydawnictwo BOMIS Press, Poznań 2003 r.
- *Vademecum Wyceny Maszyn i Urządzeń*, H. Macniak, Z. Makowicz, Ośrodek Doradztwa i Doskonalenia Kadr, Gdańsk 1998 r.
- *Wycena Maszyn i Urządzeń*, T. Klimek, Stowarzyszenie Rzeczoznawców Majątkowych w Katowicach, Katowice 1995 r.
- *Szacowanie wartości środków i megalukadów technicznych*, T. Klimek, Wydawnictwo Fundacja BOMIS, Poznań 2020 r.
- *Wycena maszyn i urządzeń*, J. Napiórkowski, ZCO, Zielona Góra 2001r.

1.6. Przedmiot wyceny.

Prasoowijarka do bel okrągłych GÖWEIL G-1 F125 Kombi.

Szczegółową charakterystykę przedmiotu wyceny przedstawiono w punkcie 3.

1.7. Data i miejsce oględzin.

12.03.2026 r. Famat Serwis Sp. z o.o. Słomczyn, ul. Metalowa 10, 05-600 Grójec.

1.8. Zakres i cel wyceny.

Wycena obejmuje w swoim zakresie oszacowanie wartości rynkowej przedmiotu wyceny jako podstawy ceny wywoławczej na przetargu, aukcji, licytacji.

2. DATY ISTOTNE DLA CZYNNOŚCI OSZACOWANIA PRZEDMIOTU WYCENY.

- Data sporządzenia wyceny: 14.03.2026 r.
- Data, na którą określono wartość środka technicznego: 14.03.2026 r.
- Data oględzin i badań środka technicznego: 12.03.2026 r.

3. CHARAKTERYSTYKA OGÓLNA PRZEDMIOTU WYCENY.**3.1. Dane techniczno-identyfikacyjne.**

Symbol klasyfikacji rodzajowej środków trwałych (KŚT): Grupa 5. Podgrupa 59. Rodzaj. Maszyny do sprzętu ziemiorodów.	
Parametry techniczne	
Typ	Prasoowijarka do bel okrągłych
Model	G-1 F125 Kombi
Producent/marka	GÖWEIL Maschinenbau GmbH, Austria
Rok produkcji	2022 (na podstawie tabliczek znamionowych, zgodnie z fakturą zakupu w eksploatacji od 2024r.)
Numer seryjny prasy	G11251300122025 (na podstawie tabliczki znamionowej)
Numer seryjny owijarki	G50500413022023 (na podstawie tabliczki znamionowej)
Średnica bel (m)	1,25
Szerokość podbieracza (m)	2,2
Dociskacz	podwójny rolkowy
Rotor	6-gwiazdowy
Liczba noży tnących	30
Długość cięcia (mm)	35
Komora prasowania	18 walców stalowych
Wiązanie	folią i siatką
Podwozie	tandemowe
Masa własna (kg)	~ 8980
Wymiary całkowite bez stawiacza bel dł./szer./wys. (mm)	7420/3000/2820
Zapotrzebowanie na moc ciągnika (kW)	min. 120
Maksymalna prędkość jazdy (km/h)	40
Kolor maszyny	niebieski

Główne elementy wyposażenia:

Panel obsługowy owijarki;
 Stawiacz bel;
 Koła kopiujące VREDESTEIN 170/60-8 IMP;
 Hydrauliczny dyszel łamany;
 Ucho zaczepu D40;
 Automatyczne centralne smarowanie;
 System kamer (2 kamery do monitorowania wiązania i zrzutu bel);
 Instalacja hamulcowa pneumatyczna;
 Podwójne ramię owijarki z napinaczami folii i obcinarką folii;
 Zamknięty magazyn folii;
 Światła drogowe;
 Reflektory robocze owijarki.

Opis zamontowanego ogumienia:

Koło	Marka, typ	Wysokość bieżnika mm
I Osi L	VREDESTEIN Flotation Trac 560/45 R 22.5 IMP	20
I Osi P	VREDESTEIN Flotation Trac 560/45 R 22.5 IMP	20
II Osi L	VREDESTEIN Flotation Trac 560/45 R 22.5 IMP	20
II Osi P	VREDESTEIN Flotation Trac 560/45 R 22.5 IMP	20

źródło: oględziny środa technicznego, tabliczki znamionowe, www.goeweil.com

Działanie i zastosowanie.

Stałokomorowa prasa z wbudowanym systemem owijania, przeznaczona do prasowania i owijania materiału w jednym cyklu roboczym.

Zastosowanie w dużych gospodarstwach rolnych, przedsiębiorstwach usługowych, do zbioru materiałów objętościowych, siana, słomy, zielonki, przeznaczonych na sianokiszonkę.

3.2. Opis stanu technicznego.

Ogólny stan techniczny wizualny średni.

Oględziny na placu sprzętu poleasingowego.

- Podczas oględzin brak możliwości uruchomienia maszyny i weryfikacji funkcjonalności podzespołów;
- Badanie środka technicznego przeprowadzono metodą organoleptyczną;
 Widoczne ślady użytkowania, zanieczyszczenia i zarysowania eksploatacyjne powierzchni, ubytki powłoki lakierowej, rdzawy nalot, ogniska korozji, pozostałości materiału żniwnego;
 Łańcuchy stołu owijarki pokryte rdzawym nalotem;
 Zespół przepływu materiału z licznymi zalegającymi resztkami żniwnymi, pozostałościami gleby, elementy pokryte rdzawym nalotem;;
 Komora zespołu napędu komory prasowania oraz komora układu hydraulicznego ze znacznymi zanieczyszczeniami, zalegającym materiałem roślinnym;
 Brak 2 noży tnących (w wyposażeniu standardowym 30 sztuk);
 Wgnieciona tylna lewa tablica ostrzegawcza;
 Brak górnego uchwytu podestu obsługowego prasy;
 Maszyna bez terminala systemu ISOBUS;
 Brak wałka WOM;
 Brak wyświetlacza systemu kamer;

Dociskacz rolkowy z widocznymi wgnieceniami/odkształceniami powierzchni;
Belka z przednimi stopniami obsługowymi prasy uszkodzona, zdemontowana, złożona na stole owijarki;
Brak lewej osłony zespołu napędu podbieracza prasy;
Widoczne wgniecenia prawej tylnej pokrywy maszyny, w okolicy uchwytu transportowego;



- Dokumentacja techniczna udostępniona podczas oględzin: brak (brak instrukcji obsługi, książki przeglądów, specyfikacji wyposażenia);
- Liczba balotów: brak danych;
- Brak informacji o przeprowadzonych przeglądach, naprawach oraz warunkach eksploatacji;
- Maszyna nie posiada przeglądu/opinii serwisu, przed dalszą eksploatacją wymaga przeprowadzenia prac konserwacyjnych oraz czynności serwisowych w celu sprawdzenia kompletności, funkcjonalności i stopnia zużycia podzespołów oraz wykrycia ewentualnych usterek części.

4. DOKUMENTACJA FOTOGRAFICZNA.

Podczas oględzin rzeczoznawca ustalił stan faktyczny udokumentowany materiałem fotograficznym.



Zdjęcie 1



Zdjęcie 2



Zdjęcie 3



Zdjęcie 4



Zdjęcie 7



Zdjęcie 8



Zdjęcie 9



Zdjęcie 10



Zdjęcie 11



Zdjęcie 12



Zdjęcie 13



Zdjęcie 14



Zdjęcie 15



Zdjęcie 16



Zdjęcie 17



Zdjęcie 18



Zdjęcie 19



Zdjęcie 20



Zdjęcie 21



Zdjęcie 22



Zdjęcie 23



Zdjęcie 24



Zdjęcie 25



Zdjęcie 26



Zdjęcie 27



Zdjęcie 28



Zdjęcie 29



Zdjęcie 30



Zdjęcie 31



Zdjęcie 32



Zdjęcie 33



Zdjęcie 34



Zdjęcie 35



Zdjęcie 36



Zdjęcie 37



Zdjęcie 38



Zdjęcie 39



Zdjęcie 40



Zdjęcie 41

Tabliczka znamionowa prasy:



Zdjęcie 42



Zdjęcie 43



Zdjęcie 44



Zdjęcie 45



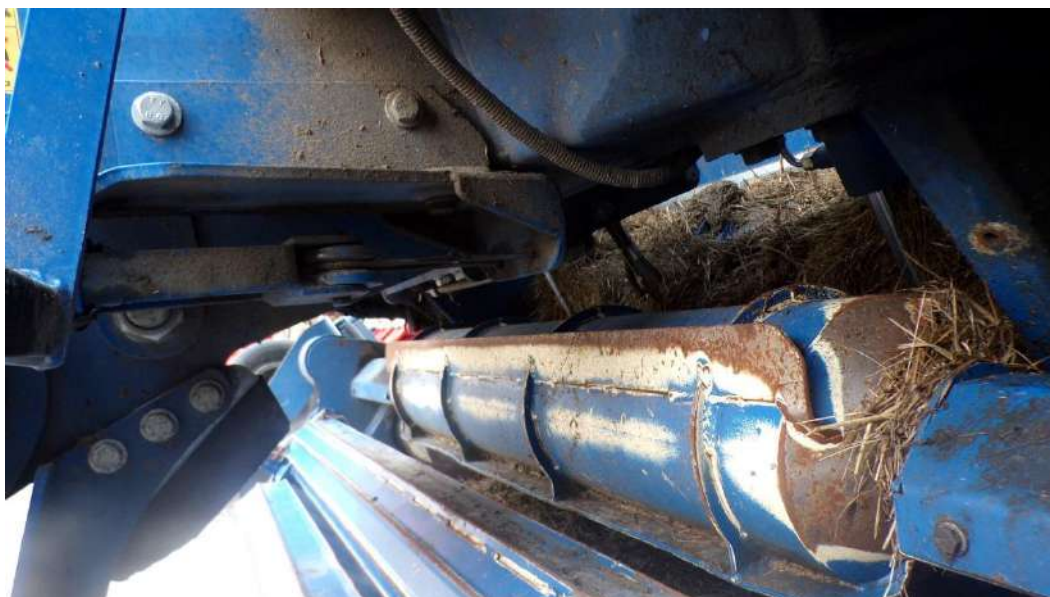
Zdjęcie 46



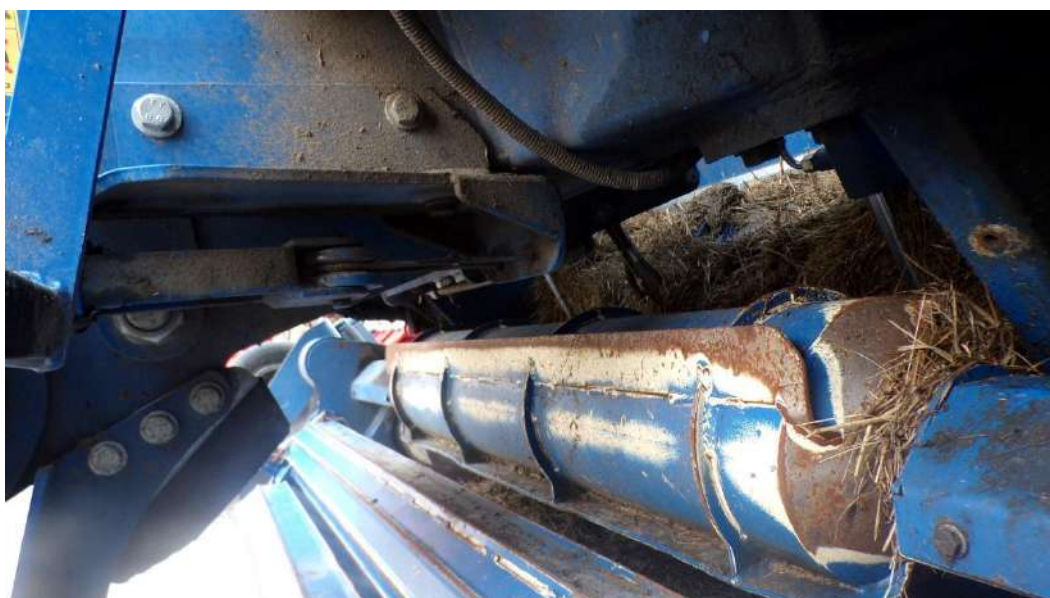
Zdjęcie 47



Zdjęcie 48



Zdjęcie 49



Zdjęcie 50



Zdjęcie 51

KLAUZULE I ZASTRZEŻENIA

1. Do powyższych wartości nie doliczono podatku VAT.
2. Niniejsza ekspertyza służy wyłącznie do oszacowania wartości rynkowej przedmiotu wyceny i nie może być wykorzystywana do żadnego innego celu, niż wymieniony powyżej. W szczególności wycena nie może stanowić podstawy do oceny cech i stanu wycenianego obiektu przy jego zakupie.
3. Niniejsza wycena nie jest ofertą handlową.
4. Rzecznawca nie bierze na siebie odpowiedzialności za wady ukryte (prawne i fizyczne), uszkodzenia oraz braki powstałe po przeprowadzonych oględzinach oraz ewentualne skutki wynikające z dalszego użytkowania przedmiotu wyceny, a także za skutki wykorzystania samej wyceny.
5. Rzecznawca nie ponosi odpowiedzialności za wady wyceny powstałe z przyjęcia za podstawę informacje od użytkownika lub zlecającego o stanie przedmiotu lub dokumentów z nim związanych, jeśli brak było podstaw do kwestionowania ich zgodności ze stanem rzeczywistym lub też ustalenie tego stanu rzeczywistego było przez wykonawcę wyceny niemożliwe lub znacznie utrudnione.
6. Niniejsze opracowanie nie może być wykorzystane do żadnego innego celu niż określony w treści opinii i nie może być publikowane w całości w jakimkolwiek dokumencie bez zgody wykonawcy i bez uzgodnienia z nim formy i treści takiej publikacji.
7. Bez zgody autora opinii zabrania się jej powielania.
8. Nie badano tytułu użytkowania ani tytułu własności przedmiotu wyceny lub elementów, w tym ewentualnego istnienia ograniczonych praw rzeczowych. Nie badano również poprawności i sposobu zainstalowania tabliczki znamionowej i numerów identyfikacyjnych obiektu oraz nie weryfikowano prawdziwości danych tam podanych.
9. Powyższa wycena nie jest ekspertyzą stanu technicznego przedmiotu wyceny i za taką nie może być uznawana, w szczególności nie może być traktowana jako gwarancja sprzedaży przedmiotu wyceny za oszacowaną wartość.
10. Wycenę przeprowadzono w oparciu o dostarczoną dokumentację oraz badanie organoleptyczne wycenianego obiektu.
11. Niniejsza wycena została sporządzona na podstawie oględzin wycenianego przedmiotu w warunkach występujących w miejscu jego udostępnienia.
12. Wycena nie obejmuje kosztów ewentualnego demontażu oraz ponownego montażu w innym miejscu zainstalowania.

Dokument wystawiony elektronicznie, ważny bez podpisu.