
Opinia nr 17/05/2026/IMP z dnia 27.05.2026 r.

Dotyczy: oszacowanie aktualnej wartości rynkowej.
Rzecznawca: mgr Sebastian Kurmanowski RS001444,
uprawnienie AutoConsulting nr 1234.

Przedmiot wyceny: Jacht motorowy rekreacyjny CHAPARRAL 285 SSi.



1. DANE FORMALNO-PRAWNE.

1.1. Zleceniodawca.

IMPULS-LEASING Polska Sp. z o.o.
Al. Jerozolimskie 212A
02-486 Warszawa

1.2. Zleceniobiorca.

Fabryka Wycen Sp. z o.o.
ul. Nugat 7/57
02-776 Warszawa
NIP: 951-251-23-86
REGON: 387866403

1.3. Uwarunkowania prawne i formalne wyceny.

- Zlecenie zleceniodawcy z dnia 19.05.2026 r.
- Ustawa o gospodarce nieruchomościami (Dz.U. z 11.08.1997 r. Nr 115 art.174).
- Rozporządzenie Ministra Finansów z dnia 20.01.1995 r. w sprawie amortyzacji środków trwałych (Dz.U. Nr 7).
- Ustawa o rachunkowości z dnia 29.09.1994 r. (Dz. U. Nr 121).
- Ustawa z dnia 23.04.1964 r. Kodeks Cywilny (Dz.U. Nr 1).
- Rozporządzenie Ministra Przekształceń Własnościowych z 20.11.1991 r. (Dz.U. 2/91).
- Kodeks postępowania administracyjnego – Ustawa z dnia 14.06.1960 r. (Dz.U. Nr 9).

1.4. Źródła informacji.

- Informacje o środkach technicznych na rynku wtórnym – komisje, przetargi, prasa specjalistyczna, informacje internetowe.
- Informacje o cenie nowych, porównywalnych środków technicznych – informacje internetowe, cennik maszyn i urządzeń BISTYP, WACETOB, PIMR.
- Podstawowe charakterystyki techniczno-funkcjonalne wycenianego środka technicznego – literatura specjalistyczna, instrukcje obsługi, katalogi maszyn.
- Oględziny przedmiotu wyceny oraz udostępnione dokumenty.

1.5. Podstawy metodologiczne wyceny.

- *Standardy zawodowe rzeczoznawców majątkowych*, Polska Federacja Stowarzyszeń Rzeczoznawców Majątkowych, Warszawa 1995 r.
- *Podstawy wyceny wartości środków technicznych*, T. Klimek, Wydawnictwo BOMIS Press, Poznań 2003 r.
- *Vademecum Wyceny Maszyn i Urządzeń*, H. Macniak, Z. Makowicz, Ośrodek Doradztwa i Doskonalenia Kadr, Gdańsk 1998 r.
- *Wycena Maszyn i Urządzeń*, T. Klimek, Stowarzyszenie Rzeczoznawców Majątkowych w Katowicach, Katowice 1995 r.
- *Szacowanie wartości środków i megalokładów technicznych*, T. Klimek, Wydawnictwo Fundacja BOMIS, Poznań 2020 r.
- *Wycena maszyn i urządzeń*, J. Napiórkowski, ZCO, Zielona Góra 2001r.

1.6. Przedmiot wyceny.

Jacht motorowy rekreacyjny CHAPARRAL 285 SSi.

Szczegółową charakterystykę przedmiotu wyceny przedstawiono w punkcie 3.

1.7. Data i miejsce oględzin.

25.05.2026 r. Famat Serwis Sp. z o.o. Słomczyn, ul. Metalowa 10, 05-600 Grójec.

1.8. Zakres i cel wyceny.

Wycena obejmuje w swoim zakresie oszacowanie wartości rynkowej przedmiotu wyceny jako podstawy ceny wywoławczej na przetargu, aukcji, licytacji.

2. DATY ISTOTNE DLA CZYNNOŚCI OSZACOWANIA PRZEDMIOTU WYCENY.

- Data sporządzenia wyceny: 27.05.2026 r.
- Data, na którą określono wartość środka technicznego: 27.05.2026 r.
- Data oględzin i badań środka technicznego: 25.05.2026 r.

3. CHARAKTERYSTYKA OGÓLNA PRZEDMIOTU WYCENY.**3.1. Dane techniczno-identyfikacyjne.**

Symbol klasyfikacji rodzajowej środków trwałych (KŚT): Grupa 7. Podgrupa 77. Tabor pływający.	
Parametry techniczne	
Nazwa	Jacht motorowy rekreacyjny
Typ	CHAPARRAL 285 SSi
Rok budowy	2002 (na podstawie faktury zakupu)
Budowniczy	Chaparral Boats, Inc. Nashville, GA
Nr identyfikacyjny	FGBH0665D202 (na podstawie oznaczenia na kadłubie)
Nr rejestracyjny	Brak
Całkowita długość x szerokość (m)	9,2 x 2,9
Maksymalne zanurzenie (m)	0,98
Przeznaczenie	morski

Główne elementy wyposażenia:

Platforma kąpielowa z drabinką;

Kabina z kanapą w kształcie litery V, oświetleniem punktowym, stolikiem;

Toaletą z umywalką i prysznicem;

Plandeka portowa;

Głośniki JBL;

Deska rozdzielcza z monitorem echosondy Garmin oraz radiem West Marine;

Ogrzewanie postojowe.

źródło: oględziny środka technicznego, udostępniona dokumentacja

Przeznaczenie.

Jacht motorowy morski, sportowo-turystyczny, przeznaczony do rekreacji, wędkowania.

3.2. Opis stanu technicznego.

Ogólny stan techniczny wizualny średni.

Oględziny na placu sprzętu poleasingowego.

- Badanie środka technicznego przeprowadzono metodą organoleptyczną;
- Brak układu napędowego (wymontowany): brak 2 silników MerCruiser 6.2L, akumulatorów, przekładni, brak podpory pokrywy komory silnika oraz elektrycznego systemu otwierania pokrywy;
- Kadłub:
Widoczne zabrudzenia, zarysowania i przetarcia eksploatacyjne, ślady napraw powłoki lakierowej, miejscowe uszkodzenia/ubytki powierzchni laminatu, ubytki powłoki lakierowej;
- Kokpit:
Widoczne zabrudzenia, zarysowania eksploatacyjne powierzchni, ubytki powłoki lakierowej;
Okładzina platformy kąpielowej z miejscowymi odkształceniami, częściowo odspojona;
Brak zadaszenia typu cabrio;
Folia przyciemniająca zmontowana na szybach z licznymi zarysowaniami, złuszczeniami powierzchni;
- Kabina:
Elementy tapicerowane z widocznymi zabrudzeniami, miejscowymi ubytkami powierzchni, stolik, szafki z widocznymi zarysowaniami;
Zdemontowany blat szafki;
Wymontowane radio/CD;
- Brak możliwości weryfikacji kompletności i funkcjonalności instalacji elektrycznej, wodnej;
- Udostępniona dokumentacja jachtu: brak;
- Brak informacji o przeprowadzonych przeglądach, naprawach oraz warunkach eksploatacji;
- Jacht nie posiada przeglądu/opinii serwisu, przed dalszą eksploatacją wymaga przeprowadzenia koniecznych napraw, prac konserwacyjnych oraz czynności serwisowych w celu sprawdzenia kompletności, funkcjonalności i stopnia zużycia podzespołów oraz wykrycia ewentualnych usterek części.

4. DOKUMENTACJA FOTOGRAFICZNA.

Podczas oględzin rzeczoznawca ustalił stan faktyczny udokumentowany materiałem fotograficznym.



Zdjęcie 1



Zdjęcie 2



Zdjęcie 3



Zdjęcie 4



Zdjęcie 5



Zdjęcie 6



Zdjęcie 7



Zdjęcie 8



Zdjęcie 9



Zdjęcie 10



Zdjęcie 11

Numer identyfikacyjny:



Zdjęcie 12



Zdjęcie 13



Zdjęcie 14



Zdjęcie 15



Zdjęcie 16



Zdjęcie 17



Zdjęcie 18



Zdjęcie 19



Zdjęcie 20



Zdjęcie 21



Zdjęcie 22



Zdjęcie 23



Zdjęcie 24



Zdjęcie 25



Zdjęcie 26



Zdjęcie 27



Zdjęcie 28



Zdjęcie 29



Zdjęcie 30



Zdjęcie 31



Zdjęcie 32



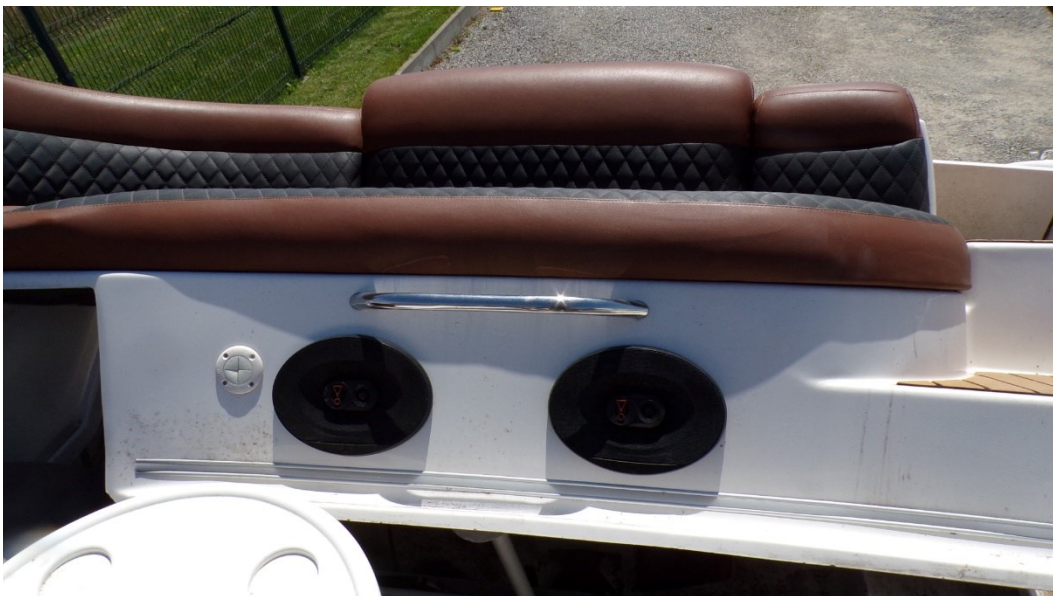
Zdjęcie 33



Zdjęcie 34



Zdjęcie 35



Zdjęcie 36



Zdjęcie 37



Zdjęcie 38



Zdjęcie 39



Zdjęcie 40



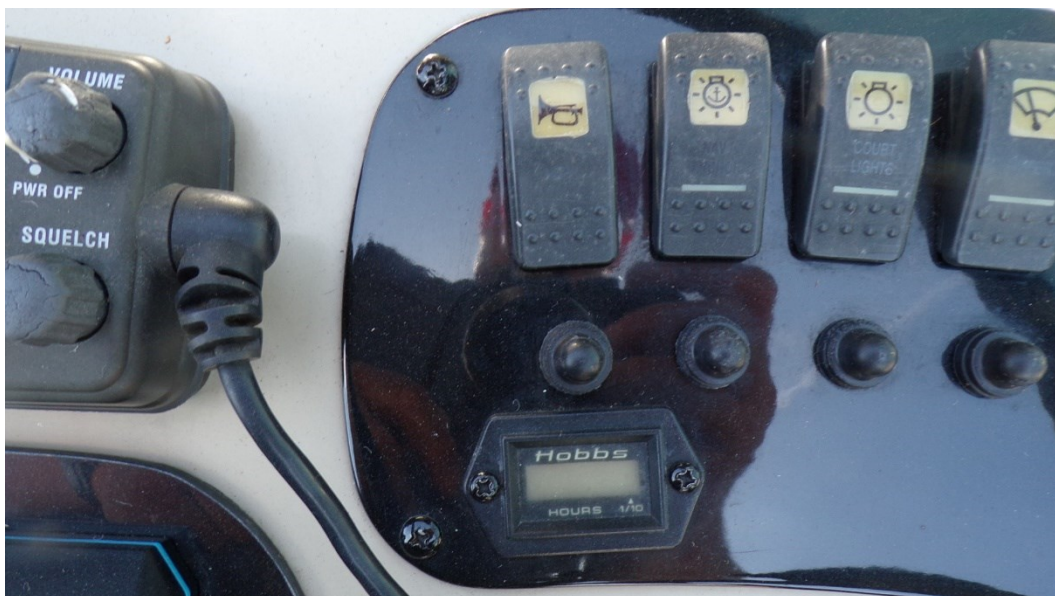
Zdjęcie 41



Zdjęcie 42



Zdjęcie 43



Zdjęcie 44



Zdjęcie 45



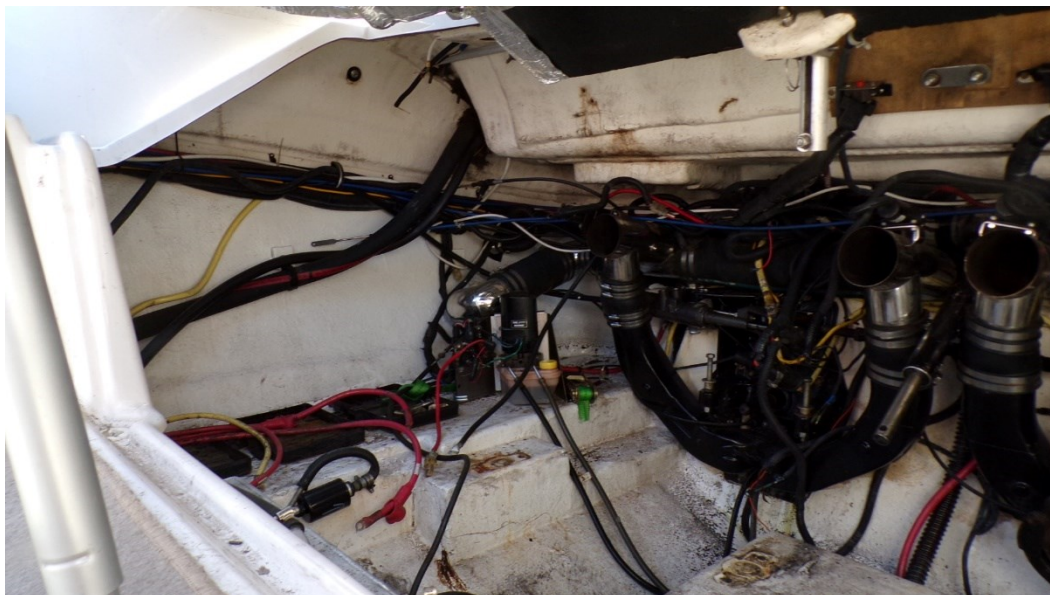
Zdjęcie 46



Zdjęcie 47



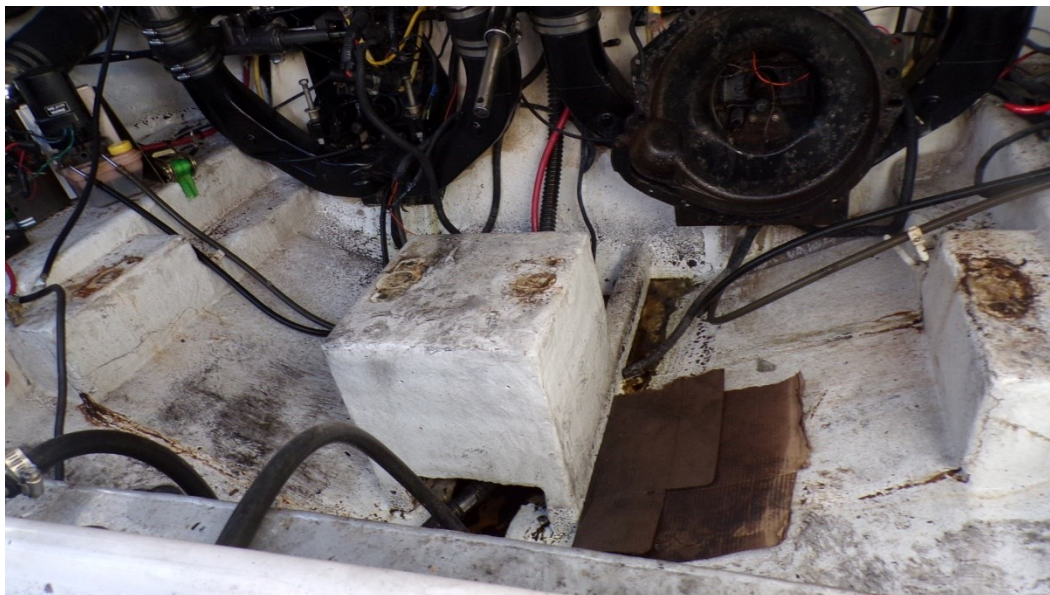
Zdjęcie 48



Zdjęcie 49



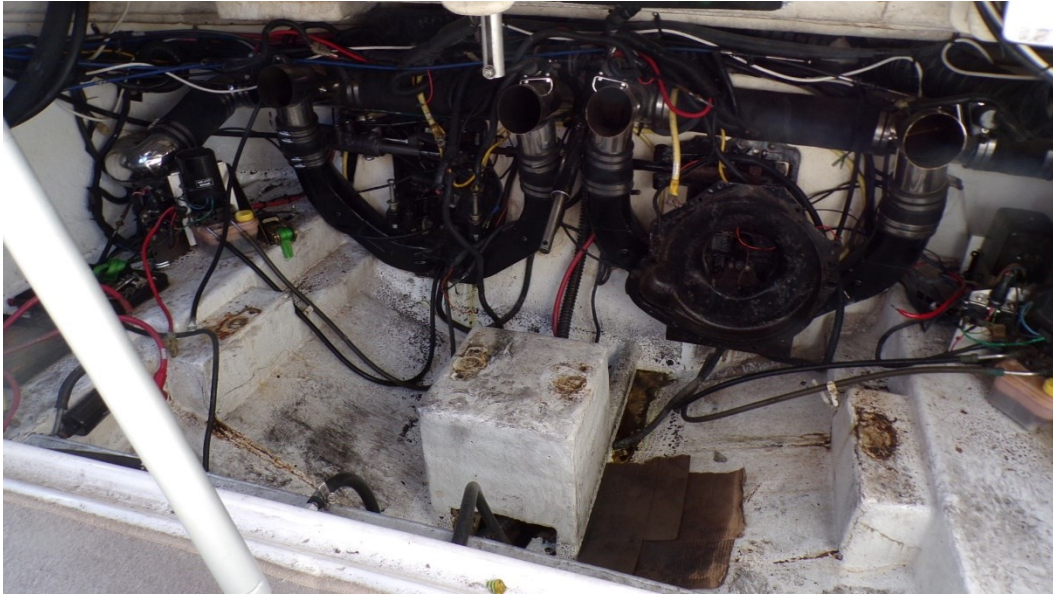
Zdjęcie 50



Zdjęcie 51



Zdjęcie 52



Zdjęcie 53



Zdjęcie 54



Zdjęcie 55



Zdjęcie 56



Zdjęcie 57



Zdjęcie 58



Zdjęcie 59



Zdjęcie 60



Zdjęcie 61



Zdjęcie 62



Zdjęcie 63



Zdjęcie 64



Zdjęcie 65

KLAUZULE I ZASTRZEŻENIA

1. Do powyższych wartości nie doliczono podatku VAT.
2. Niniejsza ekspertyza służy wyłącznie do oszacowania wartości rynkowej przedmiotu wyceny i nie może być wykorzystywana do żadnego innego celu, niż wymieniony powyżej. W szczególności wycena nie może stanowić podstawy do oceny cech i stanu wycenianego obiektu przy jego zakupie.
3. Niniejsza wycena nie jest ofertą handlową.
4. Rzeczoznawca nie bierze na siebie odpowiedzialności za wady ukryte (prawne i fizyczne), uszkodzenia oraz braki powstałe po przeprowadzonych oględzinach oraz ewentualne skutki wynikające z dalszego użytkowania przedmiotu wyceny, a także za skutki wykorzystania samej wyceny.
5. Rzeczoznawca nie ponosi odpowiedzialności za wady wyceny powstałe z przyjęcia za podstawę informacje od użytkownika lub zlecającego o stanie przedmiotu lub dokumentów z nim związanych, jeśli brak było podstaw do kwestionowania ich zgodności ze stanem rzeczywistym lub też ustalenie tego stanu rzeczywistego było przez wykonawcę wyceny niemożliwe lub znacznie utrudnione.
6. Niniejsze opracowanie nie może być wykorzystane do żadnego innego celu niż określony w treści opinii i nie może być publikowane w całości w jakimkolwiek dokumencie bez zgody wykonawcy i bez uzgodnienia z nim formy i treści takiej publikacji.
7. Bez zgody autora opinii zabrania się jej powielania.
8. Nie badano tytułu użytkowania ani tytułu własności przedmiotu wyceny lub elementów, w tym ewentualnego istnienia ograniczonych praw rzeczowych. Nie badano również poprawności i sposobu zainstalowania tabliczki znamionowej i numerów identyfikacyjnych obiektu oraz nie weryfikowano prawdziwości danych tam podanych.
9. Powyższa wycena nie jest ekspertyzą stanu technicznego przedmiotu wyceny i za taką nie może być uznawana, w szczególności nie może być traktowana jako gwarancja sprzedaży przedmiotu wyceny za oszacowaną wartość.
10. Wycenę przeprowadzono w oparciu o dostarczoną dokumentację oraz badanie organoleptyczne wycenianego obiektu.
11. Niniejsza wycena została sporządzona na podstawie oględzin wycenianego przedmiotu w warunkach występujących w miejscu jego udostępnienia.

Dokument wystawiony elektronicznie, ważny bez podpisu.