

Opinia nr 07/01/2026/PC

z dnia 19.01.2026 r.

Dotyczy: oszacowanie aktualnej wartości rynkowej.
Rzecznawca: mgr Sebastian Kurmanowski RS001444,
uprawnienie AutoConsulting nr 1234.

Przedmiot wyceny: Ultrasonograf PHILIPS Affiniti 30.



1. DANE FORMALNO-PRAWNE.

1.1. Zleceniodawca.

PEAC (Poland) Sp. z o.o.
ul. Seweryna Mielżyńskiego 14
61-725 Poznań

1.2. Zleceniobiorca.

Fabryka Wycen Sp. z o.o.
ul. Nugat 7/57
02-776 Warszawa
NIP: 951-251-23-86
REGON: 387866403

1.3. Uwarunkowania prawne i formalne wyceny.

- Zlecenie zleceniodawcy z dnia 30.12.2025 r.
- Ustawa o gospodarce nieruchomościami (Dz.U. z 11.08.1997 r. Nr 115 art.174).
- Rozporządzenie Ministra Finansów z dnia 20.01.1995 r. w sprawie amortyzacji środków trwałych (Dz.U. Nr 7).
- Ustawa o rachunkowości z dnia 29.09.1994 r. (Dz. U. Nr 121).
- Ustawa z dnia 23.04.1964 r. Kodeks Cywilny (Dz.U. Nr 1).
- Rozporządzenie Ministra Przekształceń Własnościowych z 20.11.1991 r. (Dz.U. 2/91).
- Kodeks postępowania administracyjnego – Ustawa z dnia 14.06.1960 r. (Dz.U. Nr 9).

1.4. Źródła informacji.

- Informacje o środkach technicznych na rynku wtórnym – komisje, przetargi, prasa specjalistyczna, informacje internetowe.
- Informacje o cenie nowych, porównywalnych środków technicznych – informacje internetowe, cennik maszyn i urządzeń BISTYP, WACETOB, PIMR.
- Podstawowe charakterystyki techniczno-funkcjonalne wycenianego środka technicznego – literatura specjalistyczna, instrukcje obsługi, katalogi maszyn, informacje internetowe.
- Oględziny przedmiotu wyceny oraz udostępnione dokumenty.

1.5. Podstawy metodologiczne wyceny.

- *Standardy zawodowe rzeczoznawców majątkowych*, Polska Federacja Stowarzyszeń Rzeczoznawców Majątkowych, Warszawa 1995 r.
- *Podstawy wyceny wartości środków technicznych*, T. Klimek, Wydawnictwo BOMIS Press, Poznań 2003 r.
- *Vademecum Wyceny Maszyn i Urządzeń*, H. Macniak, Z. Makowicz, Ośrodek Doradztwa i Doskonalenia Kadr, Gdańsk 1998 r.
- *Wycena Maszyn i Urządzeń*, T. Klimek, Stowarzyszenie Rzeczoznawców Majątkowych w Katowicach, Katowice 1995 r.
- *Szacowanie wartości środków i megalukadów technicznych*, T. Klimek, Wydawnictwo Fundacja BOMIS, Poznań 2020 r.
- *Wycena maszyn i urządzeń*, J. Napiórkowski, ZCO, Zielona Góra 2001r.

1.6. Przedmiot wyceny.

Ultrasonograf PHILIPS Affiniti 30.

Szczegółową charakterystykę przedmiotu wyceny przedstawiono w punkcie 3.

1.7. Data i miejsce oględzin.

02.01.2026 r. Famat Serwis Sp. z o.o. Słomczyn, ul. Metalowa 10, 05-600 Grójec.

1.8. Zakres i cel wyceny.

Wycena obejmuje w swoim zakresie oszacowanie wartości rynkowej przedmiotu wyceny jako podstawy ceny wywoławczej na przetargu, aukcji, licytacji.

2. DATY ISTOTNE DLA CZYNNOŚCI OSZACOWANIA PRZEDMIOTU WYCENY.

- Data sporządzenia wyceny: 19.01.2026 r.
- Data, na którą określono wartość środka technicznego: 19.01.2026 r.
- Data oględzin i badań środka technicznego: 02.01.2026 r.

3. CHARAKTERYSTYKA OGÓLNA PRZEDMIOTU WYCENY.**3.1. Dane techniczno-identyfikacyjne.**

Symbol klasyfikacji rodzajowej środków trwałych (KŚT): Grupa 8. Podgrupa 80. Rodzaj 802. Wyposażenia, aparaty i sprzęt medyczny.	
Parametry techniczne	
Nazwa	Ultrasonograf
Model	Affiniti 30
Nr katalogowy	795218
Producent	PHILIPS
Rok produkcji	2021 (na podstawie tabliczki znamionowej, zgodnie z fakturą zakupu w eksploatacji od 2024r.)
Numer seryjny	USD21E1099 (na podstawie tabliczki znamionowej)
Zasilanie	200-240V~ 50/60Hz 450VA
Waga (kg):	83,6
Wymiary całkowite szer./gł./wys. (mm):	572/983/1422-1626
Kolor	biały/grafit

źródło: oględziny źródła technicznego, tabliczka znamionowa, karta katalogowa www.philips.pl/healthcare/product

Główne elementy wyposażenia:

21,5" antyrefleksyjny monitor LED;

12" dotykowy ekran na panelu operatora;

4 aktywne porty do podłączenia głowic ultrasonograficznych;

Głowice zabiegowe: głowica sektorowa S4-2, głowica convex C6-2;

Drukarka SONY UP-D898DC;

Kółka jezdne z hamulcami;

Przewód elektryczny zasilający.

Działanie i zastosowanie.

Urządzenie do diagnostyki obrazowej.

Zastosowanie w placówkach medycznych, do badania jamy brzusznej, układu mięśniowo-

szkieletowego, badań urologicznych, ginekologicznych, naczyniowych, kardiologicznych itp.

Opis stanu technicznego.

Ogólny stan techniczny wizualny dobry.

Oględziny w magazynie sprzętu poleasingowego.

- Próba sprawności w zakresie uruchomienia: po podłączeniu do źródła zasilania elektrycznego urządzenie uruchomiono, w sprawdzonym zakresie (uruchomienie urządzenia, panelu sterowania, drukarki) nieprawidłowości w pracy nie stwierdzono; Brak możliwości weryfikacji funkcjonalności podzespołów;
- Widoczne normatywne ślady użytkowania, zabrudzenia eksploatacyjne, miejscowe zarysowania korpusu;
Nie stwierdzono widocznych uszkodzeń mechanicznych;
Na monitorze aktywny komunikat serwisowy o konieczności wykonania czyszczenia filtra powietrza;
- Dokumentacja techniczna udostępniona podczas oględzin: brak (brak instrukcji obsługi, Paszportu Technicznego, specyfikacji wyposażenia);
- Oprogramowanie, funkcje opcjonalne: brak danych;
- Brak informacji o przeprowadzonych przeglądach, naprawach oraz warunkach eksploatacji;
- Urządzenie nie posiada przeglądu/opinii serwisu, przed dalszą eksploatacją wymaga przeprowadzenia prac konserwacyjnych oraz czynności serwisowych w celu sprawdzenia kompletności, funkcjonalności i stopnia zużycia podzespołów oraz wykrycia ewentualnych usterek części.

4. DOKUMENTACJA FOTOGRAFICZNA.

Podczas oględzin rzeczoznawca ustalił stan faktyczny udokumentowany materiałem fotograficznym.



Zdjęcie 1



Zdjęcie 2



Zdjęcie 3



Zdjęcie 4



Zdjęcie 5

Tabliczka znamionowa urządzenia:



Zdjęcie 6



Zdjęcie 7



Zdjęcie 8



Zdjęcie 9



Zdjęcie 10



Zdjęcie 11



Zdjęcie 12



Zdjęcie 13



Zdjęcie 14



Zdjęcie 15



Zdjęcie 16



Zdjęcie 17



Zdjęcie 18



Zdjęcie 19



Zdjęcie 20



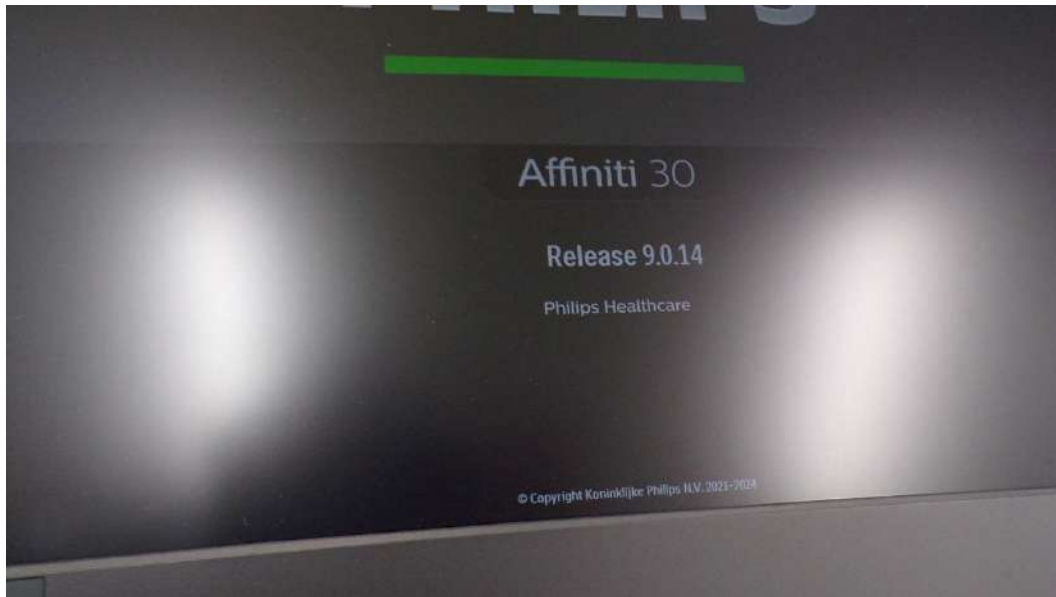
Zdjęcie 21



Zdjęcie 22



Zdjęcie 23



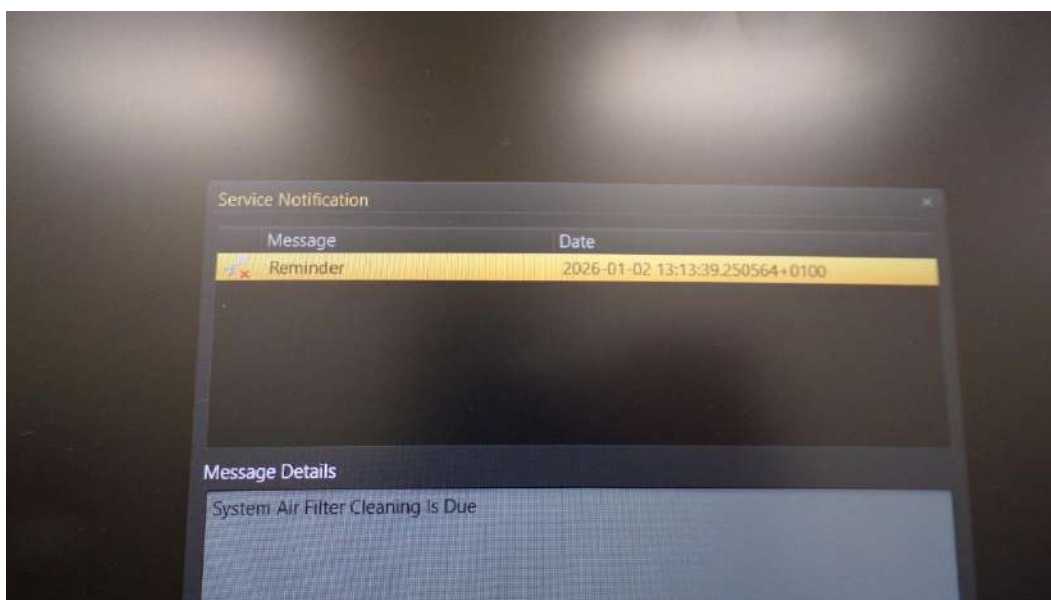
Zdjęcie 24



Zdjęcie 25



Zdjęcie 26



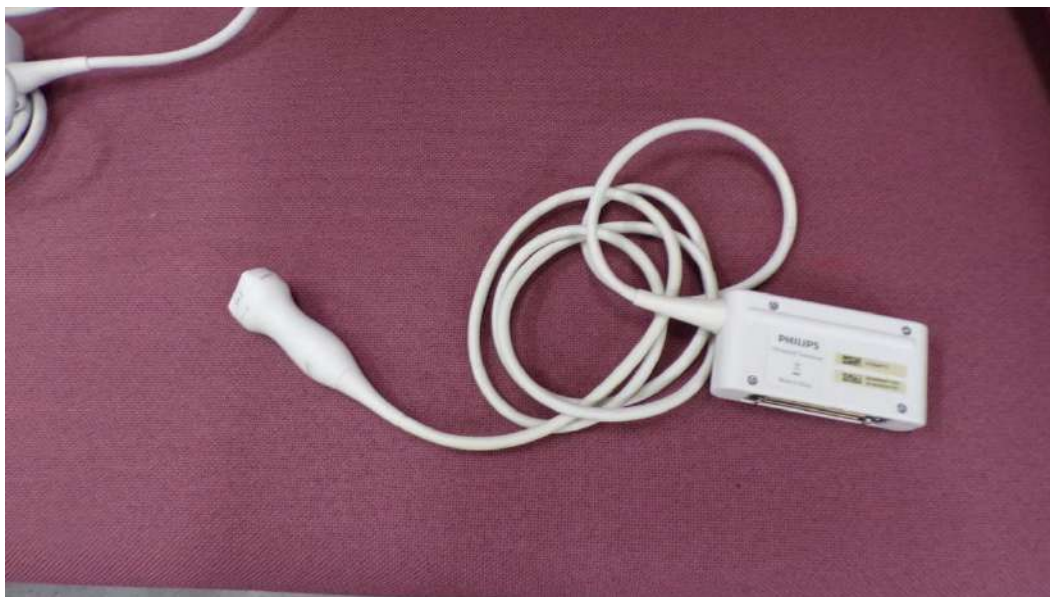
Zdjęcie 27



Zdjęcie 28



Zdjęcie 29



Zdjęcie 30



Zdjęcie 31



Zdjęcie 32



Zdjęcie 33



Zdjęcie 34



Zdjęcie 35

KLAUZULE I ZASTRZEŻENIA

1. Do powyższych wartości nie doliczono podatku VAT.
2. Niniejsza ekspertyza służy wyłącznie do oszacowania wartości rynkowej przedmiotu wyceny i nie może być wykorzystywana do żadnego innego celu, niż wymieniony powyżej. W szczególności wycena nie może stanowić podstawy do oceny cech i stanu wycenianego obiektu przy jego zakupie.
3. Niniejsza wycena nie jest ofertą handlową.
4. Rzeczoznawca nie bierze na siebie odpowiedzialności za wady ukryte (prawne i fizyczne), uszkodzenia oraz braki powstałe po przeprowadzonych oględzinach oraz ewentualne skutki wynikające z dalszego użytkowania przedmiotu wyceny, a także za skutki wykorzystania samej wyceny.
5. Rzeczoznawca nie ponosi odpowiedzialności za wady wyceny powstałe z przyjęcia za podstawę informacje od użytkownika lub zlecającego o stanie przedmiotu lub dokumentów z nim związanych, jeśli brak było podstaw do kwestionowania ich zgodności ze stanem rzeczywistym lub też ustalenie tego stanu rzeczywistego było przez wykonawcę wyceny niemożliwe lub znacznie utrudnione.

6. Niniejsze opracowanie nie może być wykorzystane do żadnego innego celu niż określony w treści opinii i nie może być publikowane w całości w jakimkolwiek dokumencie bez zgody wykonawcy i bez uzgodnienia z nim formy i treści takiej publikacji.
7. Bez zgody autora opinii zabrania się jej powielania.
8. Nie badano tytułu użytkowania ani tytułu własności przedmiotu wyceny lub elementów, w tym ewentualnego istnienia ograniczonych praw rzeczowych. Nie badano również poprawności i sposobu zainstalowania tabliczki znamionowej i numerów identyfikacyjnych obiektu oraz nie weryfikowano prawdziwości danych tam podanych.
9. Powyższa wycena nie jest ekspertyzą stanu technicznego przedmiotu wyceny i za taką nie może być uznawana, w szczególności nie może być traktowana jako gwarancja sprzedaży przedmiotu wyceny za oszacowaną wartość.
10. Wycenę przeprowadzono w oparciu o dostarczoną dokumentację oraz badanie organoleptyczne wycenianego obiektu.
11. Niniejsza wycena została sporządzona na podstawie oględzin wycenianego przedmiotu w warunkach występujących w miejscu jego udostępnienia.
12. Wycena nie obejmuje kosztów ewentualnego demontażu oraz ponownego montażu w innym miejscu zainstalowania.

Dokument wystawiony elektronicznie, ważny bez podpisu.