



Fabryka Wycen Sp. z o.o.
ul. Nugat 7/57
02-776 Warszawa
t: +48 506 156 933
biuro@fabrykawycen.pl

Opinia nr 03/11/2025/BS

z dnia 07.11.2025 r.

Dotyczy: oszacowanie aktualnej wartości rynkowej.
Rzecznawca: mgr Sebastian Kurmanowski RS001444,
uprawnienie AutoConsulting nr 1234.

Przedmiot wyceny: Wozidło przegubowe Terex TA300.



1. DANE FORMALNO-PRAWNE.

1.1. Zleceniodawca.

BOŚ Leasing S.A.
ul. Żelazna 32
00-832 Warszawa

1.2. Zleceniobiorca.

Fabryka Wycen Sp. z o.o.
ul. Nugat 7/57
02-776 Warszawa
NIP: 951-251-23-86
REGON: 387866403

1.3. Uwarunkowania prawne i formalne wyceny.

- Zlecenie zleceniodawcy z dnia 29.10.2025 r.
- Ustawa o gospodarce nieruchomościami (Dz.U. z 11.08.1997 r. Nr 115 art.174).
- Rozporządzenie Ministra Finansów z dnia 20.01.1995 r. w sprawie amortyzacji środków trwałych (Dz.U. Nr 7).
- Ustawa o rachunkowości z dnia 29.09.1994 r. (Dz. U. Nr 121).
- Ustawa z dnia 23.04.1964 r. Kodeks Cywilny (Dz.U. Nr 1).
- Rozporządzenie Ministra Przekształceń Własnościowych z 20.11.1991 r. (Dz.U. 2/91).
- Kodeks postępowania administracyjnego – Ustawa z dnia 14.06.1960 r. (Dz.U. Nr 9).

1.4. Źródła informacji.

- Informacje o środkach technicznych na rynku wtórnym – komisje, przetargi, prasa specjalistyczna, informacje internetowe.
- Informacje o cenie nowych, porównywalnych środków technicznych – informacje internetowe, cennik maszyn i urządzeń BISTYP, WACETOB, PIMR.
- Podstawowe charakterystyki techniczno-funkcjonalne wycenianego środka technicznego – literatura specjalistyczna, instrukcje obsługi, katalogi maszyn.
- Oględziny przedmiotu wyceny oraz udostępnione dokumenty.

1.5. Podstawy metodologiczne wyceny.

- *Standardy zawodowe rzeczoznawców majątkowych*, Polska Federacja Stowarzyszeń Rzeczoznawców Majątkowych, Warszawa 1995 r.
- *Podstawy wyceny wartości środków technicznych*, T. Klimek, Wydawnictwo BOMIS Press, Poznań 2003 r.
- *Vademecum Wyceny Maszyn i Urządzeń*, H. Macniak, Z. Makowicz, Ośrodek Doradztwa i Doskonalenia Kadr, Gdańsk 1998 r.
- *Wycena Maszyn i Urządzeń*, T. Klimek, Stowarzyszenie Rzeczoznawców Majątkowych w Katowicach, Katowice 1995 r.
- *Szacowanie wartości środków i mekaukładów technicznych*, T. Klimek, Wydawnictwo Fundacja BOMIS, Poznań 2020 r.
- *Wycena maszyn i urządzeń*, J. Napiórkowski, ZCO, Zielona Góra 2001r.

1.6. Przedmiot wyceny.

Wozidło przegubowe Terex TA300.

Szczegółową charakterystykę przedmiotu wyceny przedstawiono w punkcie 3.

1.7. Data i miejsce oględzin.

30.10.2025 r. Famat Serwis Sp. z o.o. Słomczyn, ul. Metalowa 10, 05-600 Grójec.

1.8. Zakres i cel wyceny.

Wycena obejmuje w swoim zakresie oszacowanie wartości rynkowej przedmiotu wyceny jako podstawy ceny wywoławczej na przetargu, aukcji, licytacji.

2. DATY ISTOTNE DLA CZYNNOŚCI OSZACOWANIA PRZEDMIOTU WYCENY.

- Data sporządzenia wyceny: 07.11.2025 r.
- Data, na którą określono wartość środka technicznego: 07.11.2025 r.
- Data oględzin i badań środka technicznego: 30.10.2025 r.

3. CHARAKTERYSTYKA OGÓLNA PRZEDMIOTU WYCENY.**3.1. Dane techniczno-identyfikacyjne.**

Symbol klasyfikacji rodzajowej środków trwałych (KŚT): Grupa 5. Podgrupa 58. Maszyny do robót ziemnych, budowlanych i drogowych.	
Parametry techniczne	
Nazwa	Wozidło przegubowe
Model	TA300
Producent	Terex
Rok produkcji	2014 (na podstawie tabliczki znamionowej)
Numer seryjny (PIN)	A11921027 (na podstawie tabliczki znamionowej)
Licznik godzin pracy (mth)	11 839 (odczytany)
Moc silnika (kW)	276
Producent silnika	SCANIA
Paliwo	diesel
Napęd	6x6
Układ kierowniczy	hydrostatyczny
Kąt skrętu	45°
Układ hamulcowy	hydrauliczny
Pojemność skrzyni ładunkowej, równo z krawędziami (m ³)	13,8
Ładowność (kg)	28 000
Masa własna (kg)	23 540
Wymiary transportowe dł./szer./wys. (m)	~9,75/2,89/3,45
Kolor	biały

Główne elementy wyposażenia: klimatyzacja, radio, kamera cofania, światła drogowe; reflektory robocze, tylna kłapa skrzyni ładunkowej.

Opis zamontowanego ogumienia:

Koło	Marka, typ	Wysokość bieżnika (mm)
I osi L	BOTO GCB5 750/65 R25	40
I osi P	BOTO GCB5 750/65 R25	40
II osi L	BOTO GCB5 750/65 R25	40
II osi P	BOTO GCB5 750/65 R25	40
III osi L	ADVANCE GLR06 750/65 R25	30
III osi P	ADVANCE GLR06 750/65 R25	30

źródło: oględziny środka technicznego, tabliczki znamionowe, karta katalogowa

Działanie i zastosowanie.

Maszyna budowlana przeznaczona do transportu materiałów sypkich w trudnych warunkach terenowych.

Zakres zastosowań: budownictwo, kopalnie, kamieniołomy itp.

3.2. Opis stanu technicznego.

Ogólny stan techniczny średni.

Oględziny na placu sprzętu poleasingowego.

- Wozidło uruchomiono, wykonano próbę ruchową w ograniczonym zakresie, ze względu na niesprawny układ hamulcowy;
Silnik napędowy pracuje prawidłowo w sprawdzonym zakresie obrotów;
W komorze silnika stwierdzono wycieki, nieszczelności układu hydraulicznego oraz nieszczelności w okolicy pokrywy zaworów i miski olejowej silnika – konieczna dalsza weryfikacja serwisowa;
Stan paliwa rezerwa;
Niski poziom płynu hydraulicznego;
Sprawdzono funkcjonowanie zespołu wywrotu bez obciążenia, nieprawidłowości w funkcjonowaniu nie stwierdzono, siłowniki hydrauliczne z widocznymi wyciekami, nieszczelnościami – konieczna dalsza weryfikacja serwisowa;
Układ kierowniczy działa prawidłowo w sprawdzonym zakresie;
Układ hamulcowy niesprawny – konieczna dalsza weryfikacja serwisowa;
Zmiana biegów podczas próby ruchowej utrudniona – konieczna dalsza weryfikacja serwisowa;
- Widoczne zanieczyszczenia eksploatacyjne wozidła, liczne zarysowania i przetarcia powierzchni, ubytki powłoki lakierowej, rdzawy nalot, ogniska korozji;
Wgnieciona atrapa pokrywy przedniej;
Uszkodzony/wgnieciony dolny stopień wejściowy z lewej strony kabiny;
Składany stopień z prawej strony kabiny uszkodzony/odkształcony;
Pokrywa komory akumulatorów wgnieciona, brak uchwytu pokrywy;
Uszkodzona/wgnieciona osłona układu wydechowego;
Lusterko wsteczne lewe zewnętrzne pęknięte, lewe środkowe zmatowiałe;
Widoczne liczne wgniecenia, odkształcenia ścian oraz tylnej kłapy skrzyni ładunkowej;
- Wnętrze kabiny operatora;
Widoczne zanieczyszczenia eksploatacyjne;
Deska rozdzielcza zamontowana prowizorycznie;
Na wyświetlaczu widoczny komunikat ostrzegawczy układu silnika – konieczna dalsza weryfikacja serwisowa;

- Nie weryfikowano funkcjonalności systemu klimatyzacji;
Tapicerka fotela operatora oraz fotela instruktora zabrudzona;
Brak pojedynczej kratki kierunkowej w otworze wentylacyjnym;
- Liczba kluczyków stacyjki (szt.): 1;
 - Dokumentacja techniczno-ruchowa udostępniona podczas oględzin: brak;

 - Uwagi: Brak informacji o przeprowadzonych przeglądach, naprawach oraz warunkach eksploatacji.

 - Wozidło nie posiada opinii serwisu, przed dalszą eksploatacją wymaga przeprowadzenia koniecznych napraw, prac konserwacyjnych oraz czynności serwisowych w celu sprawdzenia funkcjonalności i stopnia zużycia podzespołów oraz wykrycia ewentualnych usterek części.

4. DOKUMENTACJA FOTOGRAFICZNA.

Podczas oględzin rzeczoznawca ustalił stan faktyczny udokumentowany materiałem fotograficznym.



Zdjęcie 1



Zdjęcie 2



Zdjęcie 3



Zdjęcie 4



Zdjęcie 5



Zdjęcie 6



Zdjęcie 7



Zdjęcie 8



Zdjęcie 9



Zdjęcie 10



Zdjęcie 11



Zdjęcie 12

Tabliczka znamionowa wozidła:



Zdjęcie 13



Zdjęcie 14



Zdjęcie 15



Zdjęcie 16



Zdjęcie 17



Zdjęcie 18



Zdjęcie 19



Zdjęcie 20



Zdjęcie 21



Zdjęcie 22



Zdjęcie 23



Zdjęcie 24



Zdjęcie 25



Zdjęcie 26



Zdjęcie 27



Zdjęcie 28



Zdjęcie 29



Zdjęcie 30



Zdjęcie 31



Zdjęcie 32



Zdjęcie 33



Zdjęcie 34



Zdjęcie 35



Zdjęcie 36



Zdjęcie 37



Zdjęcie 38



Zdjęcie 39



Zdjęcie 40



Zdjęcie 41



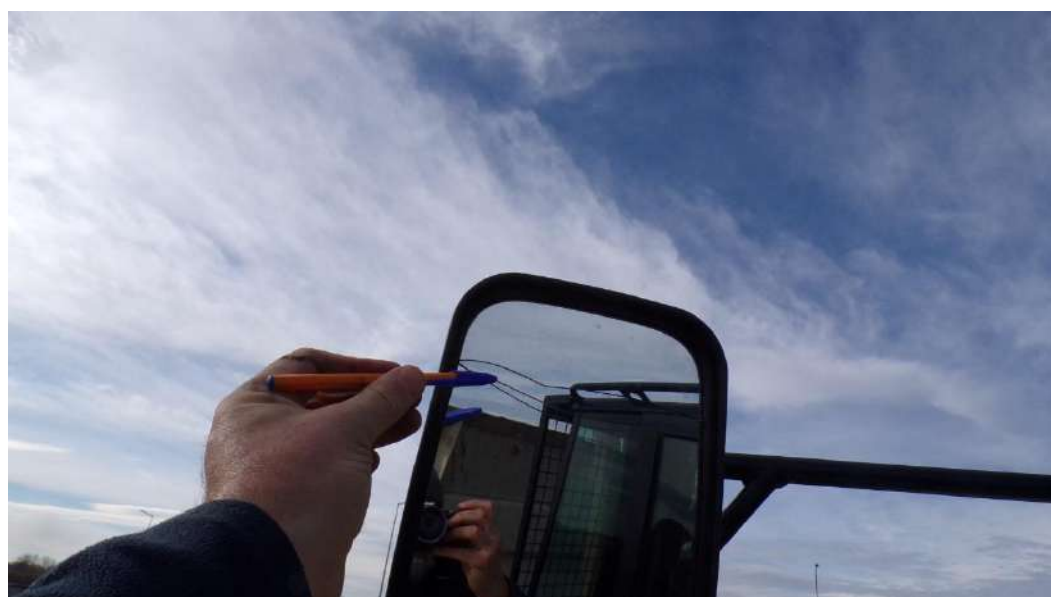
Zdjęcie 42



Zdjęcie 43



Zdjęcie 44



Zdjęcie 45



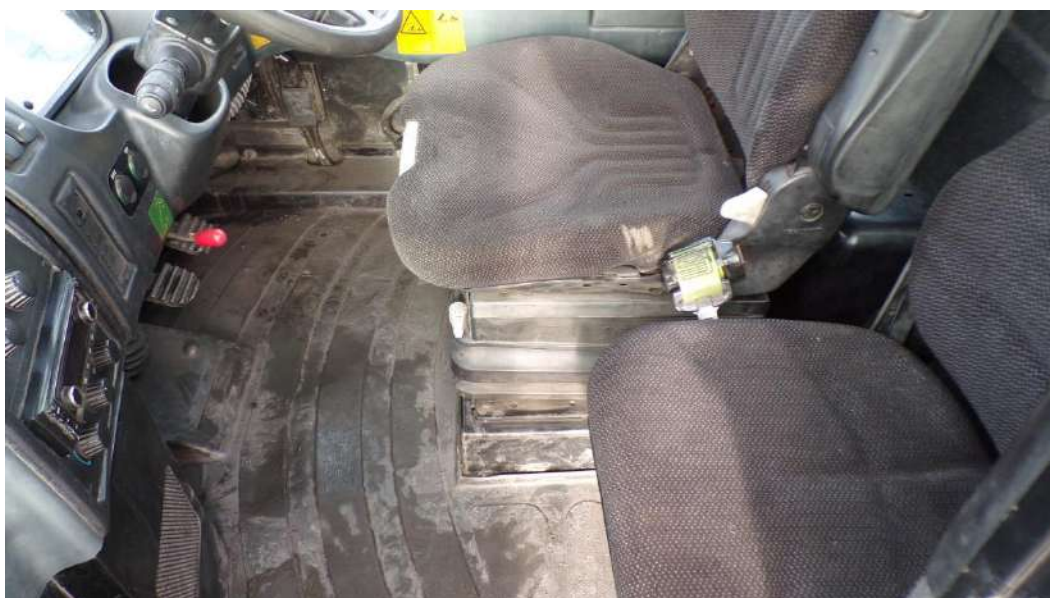
Zdjęcie 46



Zdjęcie 47



Zdjęcie 48



Zdjęcie 49



Zdjęcie 50



Zdjęcie 51



Zdjęcie 52



Zdjęcie 53



Zdjęcie 54



Zdjęcie 55



Zdjęcie 56

KLAUZULE I ZASTRZEŻENIA

1. Do powyższych wartości nie doliczono podatku VAT.
2. Niniejsza ekspertyza służy wyłącznie do oszacowania wartości rynkowej przedmiotu wyceny i nie może być wykorzystywana do żadnego innego celu, niż wymieniony powyżej. W szczególności wycena nie może stanowić podstawy do oceny cech i stanu wycenianego obiektu przy jego zakupie.
3. Niniejsza wycena nie jest ofertą handlową.
4. Rzeczoznawca nie bierze na siebie odpowiedzialności za wady ukryte (prawne i fizyczne), uszkodzenia oraz braki powstałe po przeprowadzonych oględzinach oraz ewentualne skutki wynikające z dalszego użytkowania przedmiotu wyceny, a także za skutki wykorzystania samej wyceny.
5. Rzeczoznawca nie ponosi odpowiedzialności za wady wyceny powstałe z przyjęcia za podstawę informacje od użytkownika lub zlecającego o stanie przedmiotu lub dokumentów z nim związanych, jeśli brak było podstaw do kwestionowania ich zgodności ze stanem rzeczywistym lub też ustalenie tego stanu rzeczywistego było przez wykonawcę wyceny niemożliwe lub znacznie utrudnione.
6. Niniejsze opracowanie nie może być wykorzystane do żadnego innego celu niż określony w treści opinii i nie może być publikowane w całości w jakimkolwiek dokumencie bez zgody wykonawcy i bez uzgodnienia z nim formy i treści takiej publikacji.
7. Bez zgody autora opinii zabrania się jej powielania.
8. Nie badano tytułu użytkowania ani tytułu własności przedmiotu wyceny lub elementów, w tym ewentualnego istnienia ograniczonych praw rzeczowych. Nie badano również poprawności i sposobu zainstalowania tabliczki znamionowej i numerów identyfikacyjnych obiektu oraz nie weryfikowano prawdziwości danych tam podanych.
9. Powyższa wycena nie jest ekspertyzą stanu technicznego przedmiotu wyceny i za taką nie może być uznawana, w szczególności nie może być traktowana jako gwarancja sprzedaży przedmiotu wyceny za oszacowaną wartość.
10. Wycenę przeprowadzono w oparciu o dostarczoną dokumentację oraz badanie organoleptyczne wycenianego obiektu.
11. Niniejsza wycena została sporządzona na podstawie oględzin wycenianego przedmiotu w warunkach występujących w miejscu jego udostępnienia.

Dokument wystawiony elektronicznie, ważny bez podpisu.