

Opinia nr 01/08/2025/PC

z dnia 08.08.2025 r.

Dotyczy: oszacowanie aktualnej wartości rynkowej.
Rzecznawca: mgr Sebastian Kurmanowski RS001444,
uprawnienie AutoConsulting nr 1234.

Przedmiot wyceny: Przyczepa gastronomiczna NIEWIADÓW z wyposażeniem.



1. DANE FORMALNO-PRAWNE.

1.1. Zleceniodawca.

PEAC (Poland) Sp. z o.o.
ul. Seweryna Mielżyńskiego 14
61-725 Poznań

1.2. Zleceniobiorca.

Fabryka Wycen Sp. z o.o.
ul. Nugat 7/57
02-776 Warszawa
NIP: 951-251-23-86
REGON: 387866403

1.3. Uwarunkowania prawne i formalne wyceny.

- Zlecenie zleceniodawcy z dnia 31.07.2025 r.
- Ustawa o gospodarce nieruchomościami (Dz.U. z 11.08.1997 r. Nr 115 art.174).
- Rozporządzenie Ministra Finansów z dnia 20.01.1995 r. w sprawie amortyzacji środków trwałych (Dz.U. Nr 7).
- Ustawa o rachunkowości z dnia 29.09.1994 r. (Dz. U. Nr 121).
- Ustawa z dnia 23.04.1964 r. Kodeks Cywilny (Dz.U. Nr 1).
- Rozporządzenie Ministra Przekształceń Własnościowych z 20.11.1991 r. (Dz.U. 2/91).
- Kodeks postępowania administracyjnego – Ustawa z dnia 14.06.1960 r. (Dz.U. Nr 9).

1.4. Źródła informacji.

- Informacje o środkach technicznych na rynku wtórnym – komisje, przetargi, prasa specjalistyczna, informacje internetowe.
- Informacje o cenie nowych, porównywalnych środków technicznych – informacje internetowe, cennik maszyn i urządzeń BISTYP, WACETOB, PIMR.
- Podstawowe charakterystyki techniczno-funkcjonalne wycenianego środka technicznego – literatura specjalistyczna, instrukcje obsługi, katalogi maszyn, informacje internetowe.
- Oględziny przedmiotu wyceny oraz udostępnione dokumenty.

1.5. Podstawy metodologiczne wyceny.

- *Standardy zawodowe rzeczoznawców majątkowych*, Polska Federacja Stowarzyszeń Rzeczoznawców Majątkowych, Warszawa 1995 r.
- *Podstawy wyceny wartości środków technicznych*, T. Klimek, Wydawnictwo BOMIS Press, Poznań 2003 r.
- *Vademecum Wyceny Maszyn i Urządzeń*, H. Macniak, Z. Makowicz, Ośrodek Doradztwa i Doskonalenia Kadr, Gdańsk 1998 r.
- *Wycena Maszyn i Urządzeń*, T. Klimek, Stowarzyszenie Rzeczoznawców Majątkowych w Katowicach, Katowice 1995 r.

1.6. Przedmiot wyceny.

Przyczepa gastronomiczna NIEWIADÓW z wyposażeniem.
Szczegółową charakterystykę przedmiotu wyceny przedstawiono w punkcie 3.

1.7. Data i miejsce oględzin.

04.08.2025 r. Famat Serwis Sp. z o.o. Słomczyn, ul. Metalowa 10, 05-600 Grójec.

1.8. Zakres i cel wyceny.

Wycena obejmuje w swoim zakresie określenie wartości rynkowej przedmiotu wyceny dla potrzeb zleceniodawcy, w celu sprzedaży.

2. DATY ISTOTNE DLA CZYNNOŚCI OSZACOWANIA PRZEDMIOTU WYCENY.

- Data sporządzenia wyceny: 08.08.2025 r.
- Data, na którą określono wartość środka technicznego: 08.08.2025 r.
- Data oględzin i badań środka technicznego: 04.08.2025 r.

3. CHARAKTERYSTYKA OGÓLNA PRZEDMIOTU WYCENY.**3.1. Dane techniczno-identyfikacyjne.**

Symbol klasyfikacji rodzajowej środków trwałych (KŚT): Grupa 7. Podgrupa 74. Pojazdy mechaniczne.	
Parametry techniczne	
Nazwa	Przyczepa specjalna gastronomiczna
Model	B3500 (H27512HT)
Rok produkcji	2023 (na podstawie tabliczki znamionowej)
Numer VIN	SWNB35000P0009723 (na podstawie tabliczki znamionowej)
Producent	NIEWIADÓW
Wymiary całkowite dł./szer./wys. (mm)	6565/2490/3050
Długość przestrzeni ładunkowej (mm)	5100
Rozstaw osi (mm)	4270
Data pierwszej rejestracji	08.12.2023 r.
Nr rejestracyjny	PY4803Y
Okresowe badanie techniczne	ważne do 08.12.2026r.
Dopuszczalna masa całkowita (kg)	2700
Liczba osi	2 hamowane
Masa własna (kg):	1160

Główne elementy wyposażenia:

- Dyszel typu V;
- Zaczep kulowy;
- Tylne lampy zespolone;
- Ściany przyczepy wykonane z płyt warstwowych typu sandwich, z izolacją termiczną;
- Podłoga ze sklejki wodoodpornej pokryta wykładziną PCV;
- 2 witryny sprzedażowe: 180x112(H) i 120x112(H) cm., okna w ramach aluminiowych, szyby przesuwne z materiału typu pleksi, kłapa sprzedażowa odchylana na siłownikach, zamek;
- 1 drzwi jednoskrzydłowe z tyłu przyczepy;
- 4 podpory stabilizujące;
- Zabudowa meblowa z płyty meblowej, kolor biały, blat roboczy zabezpieczony blachą, elementy zabudowy ścian z blachy;
- Okap nad blatem roboczym, 3 wentylatory z regulatorami obrotów;

- Rozdzielnia elektryczna wewnętrzna z bezpiecznikami;
- Skrzynka elektryczna zewnętrzna;
- Oświetlenie wewnętrzne sufitowe;
- Dozownik do mydła w płynie;
- Podajnik do ręczników papierowych;
- Suszarka do naczyń;
- Zlewozmywak 2-komorowy, 2x bateria z elastyczną wylewką;
- Klucze do zamka drzwi: TAK;
- Obudowa zewnętrzna przyczepy z paneli kompozytowych typu Dibond, kolor antracyt/czerwony, elementy brandingowe na płycie PVC, logo *AM AM KEBAB*, menu;
- Maskownica kół.

Opis zamontowanego ogumienia:

Koło	Marka, typ	Wysokość bieżnika (mm)
I osi L	WANDA 165R13	7,0
I osi P	WANDA 165R13	7,0
II osi L	WANDA 165R13	7,0
II osi P	WANDA 165R13	7,0

źródło: oględziny środka technicznego, tabliczka znamionowa, udostępniona dokumentacja

Wyposażenie dodatkowe:

- 2x kamera kopułowa BCS, kolor czarny;
- Zamrażarka skrzyniowa YATO;
Model: YG-05179;
Rok produkcji: 2023 (na podstawie tabliczki znamionowej);
Numer seryjny: BB67046113492000002 (na podstawie tabliczki znamionowej);
Pojemność (l): 435;
Zasilanie: 220-240V~ 50Hz;
Moc lamp LED (W): 2;
Czynnik chłodzący rodzaj/ilość: R290/88g;
Temperatura pracy (°C): -24 do +10;
Masa netto (kg): 58;
Wymiary całkowite szer./gł./wys. (mm): 1535/740/825;
Sterownik elektroniczny z cyfrowym wyświetlaczem;
Automatyczne odszranianie;
Materiał wewnętrzny: aluminiowa blacha perforowana;
Materiał zewnętrzny: stal malowana proszkowo, kolor biały.

źródło: oględziny środka technicznego, tabliczka znamionowa, www.yatogastro.com

- Zamrażarka skrzyniowa YATO;
Model: YG-05174;
Rok produkcji: 2023 (na podstawie tabliczki znamionowej);
Numer seryjny: J67068113490000061 (na podstawie tabliczki znamionowej);
Pojemność (l): 282;
Zasilanie: 220-240V~ 50Hz;
Moc lamp LED (W): 2;
Czynnik chłodzący rodzaj/ilość: R600a/75g;

Temperatura pracy (°C): -24 do +10;
Masa netto (kg): 42;
Wymiary całkowite szer./gł./wys. (mm): 1116/644/845;
Sterownik elektroniczny z cyfrowym wyświetlaczem;
Automatyczne odszranianie;
Materiał wewnętrzny: aluminiowa blacha perforowana;
Materiał zewnętrzny: stal malowana proszkowo, kolor biały.

źródło: oględziny środka technicznego, tabliczka znamionowa, www.yatogastro.com

- Szafa chłodnicza przeszklona 1-drzwiowa Resto Quality;
Rok produkcji: 2023 (na podstawie tabliczki znamionowej);
Numer seryjny: 338FEA20231014002 (na podstawie tabliczki znamionowej);
Pojemność (l): 338;
Zasilanie: 230V~ 50Hz;
Temperatura pracy (°C): 2 do 8;
Masa netto (kg): 70;
Wymiary całkowite szer./gł./wys. (mm): 577/605/1981;
Liczba półek przestawnych (szt.): 5;
Regulacja temperatury: mechaniczna;
Chłodzenie: dynamiczne;
Automatyczne odszranianie;
Hartowana szyba w drzwiach;
Materiał zewnętrzny: stal malowana, kolor czarny.

źródło: oględziny środka technicznego, tabliczka znamionowa, www.restoquality.pl

- Opiekacz, kebab gazowy POTIS;
Model: GD4-S;
Rok produkcji: 2022 (na podstawie tabliczki znamionowej);
Numer seryjny: 14265.09.22 (na podstawie tabliczki znamionowej);
Efektywność ogrzewania (kW): 14;
Zasilanie: gaz ziemny;
Materiał korpusu: stal nierdzewna
Maksymalny ciężar mięsa (kg): 70;
Napęd: model 1U/min., nr ser. 08978.09.22, 230V~ 50Hz, 3,5W;
Wymiary całkowite szer./gł./wys. (mm): 510/550/1120;
Wyposażenie: miecz z talerzem na mięso, taca na tłuszcz;

źródło: oględziny środka technicznego, tabliczki znamionowe, www.potis.com

- Stół chłodniczy sałatkowy 3-drzwiowy z pokrywą uchylną ARKTIC;
Rok produkcji: brak danych (nie odnaleziono tabliczki znamionowej);
Numer seryjny: brak danych (nie odnaleziono tabliczki znamionowej);
Pojemność (l): 368;
Temperatura pracy (°C): 2 do 8;
Liczba półek (szt.): 3;
Obudowa wewnętrzna i zewnętrzna ze stali nierdzewnej;
Chłodzenie statyczne wspomagane wewnętrznym wentylatorem;
Cyfrowy wyświetlacz, elektroniczny termostat;
Automatyczne odparowanie skroplin;
Błat roboczy z polietylenu;

Wymiary całkowite szer./gł./wys. (mm): 1365/700/860;

Górny otwór na pojemniki GN;

Masa netto (kg): 70;

Wyposażenie: 4 pojemniki GN 1/2 ze stali nierdzewnej, z 2 pokrywkami GN 1/1 z uszczelką silikonową, 6 pojemników GN 1/3 ze stali nierdzewnej, z pokrywkami;

źródło: oględziny środka technicznego, faktura zakupu, karta katalogowa

Działanie i zastosowanie.

Przyczepa specjalna gastronomiczna, przeznaczona do prowadzenia handlu wraz z produkcją żywności.

Zastosowanie w branży gastronomicznej, przyczepa może być używana jako mobilny sklep, restauracja/bar, food truck podczas festynów, imprez masowych itp.

3.2. Opis stanu technicznego.

Oględziny na palcu sprzętu poleasingowego.

- Przyczepa gastronomiczna;
Ogólny stan techniczny wizualny średni;
Badanie środka technicznego przeprowadzono metodą organoleptyczną;
Podwozie: nie stwierdzono widocznych uszkodzeń mechanicznych;
Dyszel: tarcza koła wsporcze odkształcona;
Linka hamulca ręcznego zdemontowana;
Zderzak z lewej strony uszkodzony/wgnieciony;
Nadwozie: widoczne ślady użytkowania, panele kompozytowe z zbrudzeniami eksploatacyjnymi, stwierdzono zarysowania i miejscowe wgniecenia powierzchni, na ścianie tylnej przy drzwiach widoczne otwory po demontażu elementu wyposażenia;
Osłony podwozia oraz cennik podczas oględzin zdemontowane, widoczne zanieczyszczenia, miejscowe zarysowania i wgniecenia powierzchni;
Oświetlenie drogowe – brak możliwości weryfikacji funkcjonalności podczas oględzin;
Wnętrze przyczepy: stwierdzono znaczne zanieczyszczenia eksploatacyjne powierzchni, pozostałości zaschniętego tłuszczu, zarysowania zabudowy meblowej, miejscowe odspojenia okleiny płyt meblowych, zarysowania i wgniecenia blatu roboczego oraz elementów ścian pokrytych blachą;
Instalacja elektryczna: brak możliwości weryfikacji funkcjonalności;
Dokumentacja techniczna: podczas oględzin udostępniono oryginał dowodu rejestracyjnego SERIA DR/BAT 4823107, data wydania 18.12.2023 r.;
Numer identyfikacyjny przyczepy odczytano z natury i potwierdzono jego zgodność z zapisem w dowodzie rejestracyjnym;
Tabliczka znamionowa umieszczona na zewnętrznej powierzchni prawego ramienia dyszla, w formie naklejki samoprzylepnej;
Numer identyfikacyjny przyczepy umiejscowiony na przedniej części prawej podłużnicy ramy;
- Podczas oględzin brak źródła zasilania elektrycznego: brak możliwości uruchomienia urządzeń i weryfikacji funkcjonalności;
- Kamery BCS zamontowane wewnątrz przyczepy, nie stwierdzono widocznych uszkodzeń mechanicznych, brak rejestratora;
- Zamrażarka skrzyniowa YATO YG-05179;
Ogólny stan techniczny wizualny dostateczny;
W komorze brak drucianego koszyka, uchwyt drzwi nieoryginalny, uszkodzony, zamontowany prowizorycznie, widoczne zabrudzenia i zarysowania eksploatacyjne,

- punktowe wgniecenia i odkształcenia blatu ze stali nierdzewnej, punktowe wgniecenia korpusu, liczne wgniecenia aluminiowej blachy w komorze;
- Zamrażarka skrzyniowa YATO YG-05174;
Ogólny stan techniczny wizualny dostateczny;
W komorze brak drucianego koszyka, uchwyt drzwi wyposażony w zamek zdemontowany, uszkodzony, złożony w komorze zamrażarki, widoczne zabrudzenia i zarysowania eksploatacyjne, punktowe wgniecenia i odkształcenia blatu ze stali nierdzewnej, punktowe wgniecenia korpusu, liczne wgniecenia aluminiowej blachy w komorze;
 - Szafa chłodnicza Resto Quality;
Ogólny stan techniczny wizualny średni;
Uchwyt drzwi nieoryginalny, zamontowany prowizorycznie, brak kluczyka do zamka drzwi, korpus urządzenia z zarysowaniami i punktowymi wgnieceniami, wewnątrz szafy zabrudzone;
 - Opiekacz POTIS GD4-S;
Ogólny stan techniczny wizualny średni;
Widoczne zarysowania eksploatacyjne powierzchni, znaczne zabrudzenia, pozostałości zaschniętego, przypalonego tłuszczu, pokrywa tylna korpusu podczas oględzin zdemontowana;
 - Stół chłodniczy sałatkowy 3-drzwiowy ARKTIC;
Ogólny stan techniczny wizualny średni;
Widoczne zarysowania i znaczne zabrudzenia eksploatacyjne, pozostałości zaschniętego tłuszczu, punktowe wgniecenia pokrywy uchylnej;
 - Dokumentacja techniczna urządzeń udostępniona podczas oględzin: brak;
 - Przed dalszą eksploatacją przyczepa gastronomiczna wraz z wyposażeniem wymaga przeprowadzenia prac konserwacyjnych oraz czynności serwisowych w celu sprawdzenia funkcjonalności i stopnia zużycia podzespołów oraz wykrycia ewentualnych usterek części.

Uwagi: Brak informacji o przeprowadzonych przeglądach, naprawach oraz warunkach eksploatacji.

4. DOKUMENTACJA FOTOGRAFICZNA.

Podczas oględzin rzeczoznawca ustalił stan faktyczny udokumentowany materiałem fotograficznym.



Zdjęcie 1



Zdjęcie 2



Zdjęcie 3



Zdjęcie 4



Zdjęcie 5



Zdjęcie 6



Zdjęcie 7



Zdjęcie 8



Zdjęcie 9



Zdjęcie 10



Zdjęcie 11



Zdjęcie 12

Tabliczka znamionowa przyczepy:



Zdjęcie 13



Zdjęcie 14



Zdjęcie 15



Zdjęcie 16



Zdjęcie 17



Zdjęcie 18



Zdjęcie 19

Numer identyfikacyjny na ramie przyczepy:



Zdjęcie 20



Zdjęcie 21



Zdjęcie 22



Zdjęcie 23



Zdjęcie 24



Zdjęcie 25



Zdjęcie 26



Zdjęcie 27



Zdjęcie 28



Zdjęcie 29



Zdjęcie 30



Zdjęcie 31



Zdjęcie 32



Zdjęcie 33



Zdjęcie 34



Zdjęcie 35



Zdjęcie 36



Zdjęcie 37



Zdjęcie 38



Zdjęcie 39

Kamery kopułowe BCS, 2 sztuki:



Zdjęcie 40



Zdjęcie 41

Zamrażarka skrzyniowa YATO YG-05179:



Zdjęcie 42



Zdjęcie 43



Zdjęcie 44



Zdjęcie 45



Zdjęcie 46



Zdjęcie 47



Zdjęcie 48

Zamrażarka skrzyniowa YATO YG-05174:



Zdjęcie 49



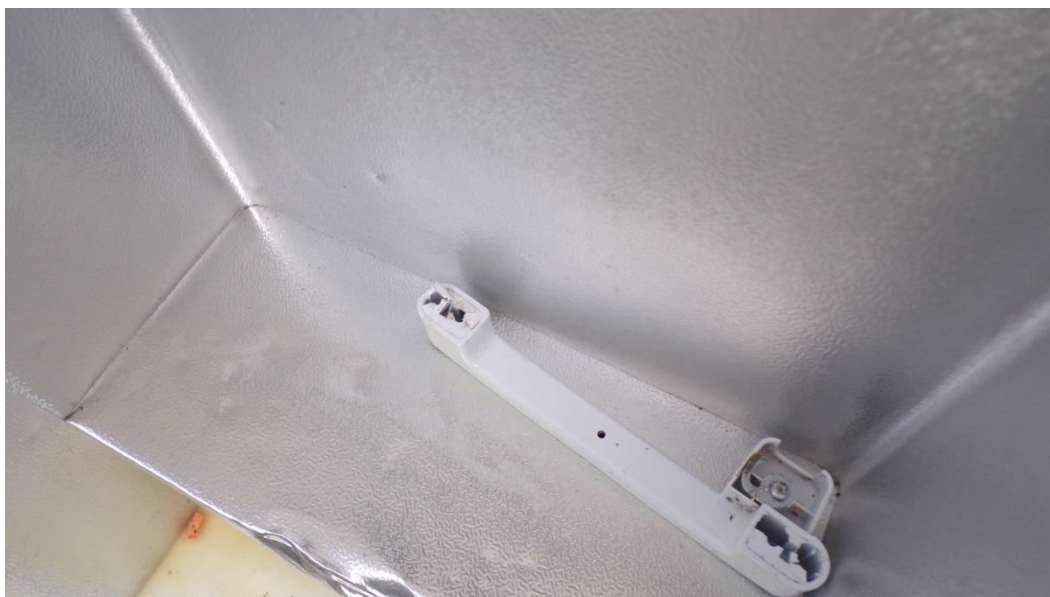
Zdjęcie 50



Zdjęcie 51



Zdjęcie 52



Zdjęcie 53



Zdjęcie 54

Szafa chłodnicza Resto Quality:



Zdjęcie 55



Zdjęcie 56



Zdjęcie 57



Zdjęcie 58



Zdjęcie 59

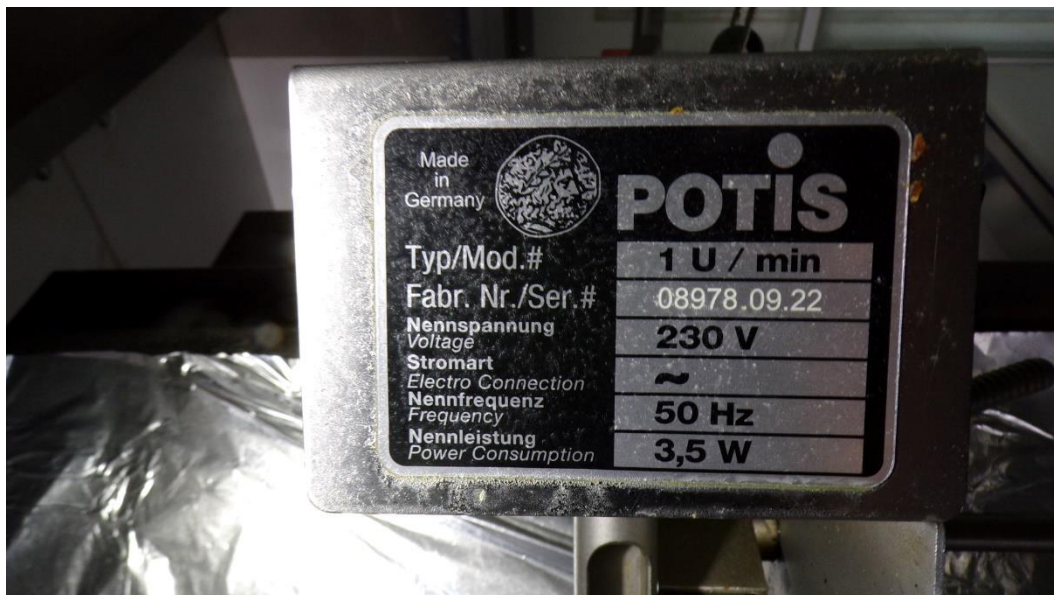
Opiekacz POTIS GD4-S:



Zdjęcie 60



Zdjęcie 61



Zdjęcie 62



Zdjęcie 63



Zdjęcie 64

Stół chłodniczy salatkowy 3-drzwiowy z pokrywą uchylną ARKTIC:



Zdjęcie 65



Zdjęcie 66



Zdjęcie 67



Zdjęcie 68



Zdjęcie 69

KLAUZULE I ZASTRZEŻENIA

1. Do powyższych wartości nie doliczono podatku VAT.
2. Niniejsza ekspertyza służy wyłącznie do oszacowania wartości rynkowej przedmiotu wyceny i nie może być wykorzystywana do żadnego innego celu, niż wymieniony powyżej. W szczególności wycena nie może stanowić podstawy do oceny cech i stanu wycenianego obiektu przy jego zakupie.
3. Niniejsza wycena nie jest ofertą handlową.
4. Rzecznawca nie bierze na siebie odpowiedzialności za wady ukryte (prawne i fizyczne), uszkodzenia oraz braki powstałe po przeprowadzonych oględzinach oraz ewentualne skutki wynikające z dalszego użytkowania przedmiotu wyceny, a także za skutki wykorzystania samej wyceny.
5. Rzecznawca nie ponosi odpowiedzialności za wady wyceny powstałe z przyjęcia za podstawę informacje od użytkownika lub zlecającego o stanie przedmiotu lub dokumentów z nim związanych, jeśli brak było podstaw do kwestionowania ich zgodności ze stanem rzeczywistym lub też ustalenie tego stanu rzeczywistego było przez wykonawcę wyceny niemożliwe lub znacznie utrudnione.
6. Niniejsze opracowanie nie może być wykorzystane do żadnego innego celu niż określony w treści opinii i nie może być publikowane w całości w jakimkolwiek dokumencie bez zgody wykonawcy i bez uzgodnienia z nim formy i treści takiej publikacji.
7. Bez zgody autora opinii zabrania się jej powielania.
8. Nie badano tytułu użytkowania ani tytułu własności przedmiotu wyceny lub elementów, w tym ewentualnego istnienia ograniczonych praw rzeczowych. Nie badano również poprawności i sposobu zainstalowania tabliczki znamionowej i numerów identyfikacyjnych obiektu oraz nie weryfikowano prawdziwości danych tam podanych.
9. Powyższa wycena nie jest ekspertyzą stanu technicznego przedmiotu wyceny i za taką nie może być uznawana, w szczególności nie może być traktowana jako gwarancja sprzedaży przedmiotu wyceny za oszacowaną wartość.
10. Wycenę przeprowadzono w oparciu o dostarczoną dokumentację oraz badanie organoleptyczne wycenianego obiektu.
11. Niniejsza wycena została sporządzona na podstawie oględzin wycenianego przedmiotu w warunkach występujących w miejscu jego udostępnienia.
12. Wycena nie obejmuje kosztów ewentualnego demontażu oraz ponownego montażu w innym miejscu zainstalowania.

Dokument wystawiony elektronicznie, ważny bez podpisu.