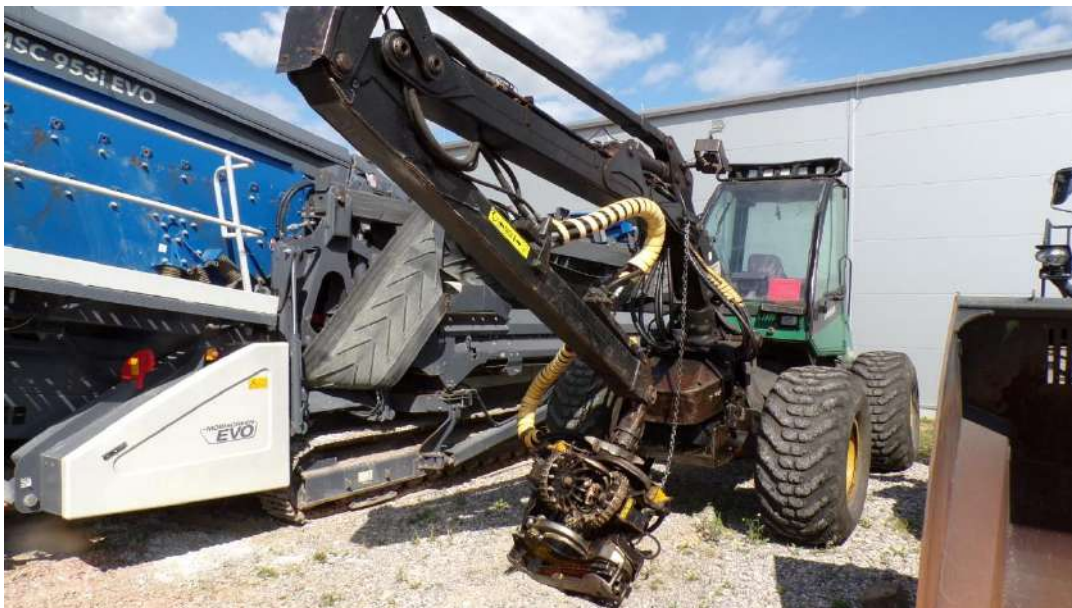


**Opinia nr 10/08/2025/BS**

z dnia 25.08.2025 r.

Dotyczy: oszacowanie aktualnej wartości rynkowej.  
Rzecznawca: mgr Sebastian Kurmanowski RS001444,  
uprawnienie AutoConsulting nr 1234.

**Przedmiot wyceny:** Harwester Timberjack 770.



## 1. DANE FORMALNO-PRAWNE.

### 1.1. Zleceniodawca.

BOŚ Leasing S.A.  
ul. Żelazna 32  
00-832 Warszawa

### 1.2. Zleceniobiorca.

Fabryka Wycen Sp. z o.o.  
ul. Nugat 7/57  
02-776 Warszawa  
NIP: 951-251-23-86  
REGON: 387866403

### 1.3. Uwarunkowania prawne i formalne wyceny.

- Zlecenie zleceniodawcy z dnia 18.08.2025 r.
- Ustawa o gospodarce nieruchomościami (Dz.U. z 11.08.1997 r. Nr 115 art.174).
- Rozporządzenie Ministra Finansów z dnia 20.01.1995 r. w sprawie amortyzacji środków trwałych (Dz.U. Nr 7).
- Ustawa o rachunkowości z dnia 29.09.1994 r. (Dz. U. Nr 121).
- Ustawa z dnia 23.04.1964 r. Kodeks Cywilny (Dz.U. Nr 1).
- Rozporządzenie Ministra Przekształceń Własnościowych z 20.11.1991 r. (Dz.U. 2/91).
- Kodeks postępowania administracyjnego – Ustawa z dnia 14.06.1960 r. (Dz.U. Nr 9).

### 1.4. Źródła informacji.

- Informacje o środkach technicznych na rynku wtórnym – komisje, przetargi, prasa specjalistyczna, informacje internetowe.
- Informacje o cenie nowych, porównywalnych środków technicznych – informacje internetowe, cennik maszyn i urządzeń BISTYP, WACETOB, PIMR.
- Podstawowe charakterystyki techniczno-funkcjonalne wycenianego środka technicznego – literatura specjalistyczna, instrukcje obsługi, katalogi maszyn.
- Oględziny przedmiotu wyceny oraz udostępnione dokumenty.

### 1.5. Podstawy metodologiczne wyceny.

- *Standardy zawodowe rzeczoznawców majątkowych*, Polska Federacja Stowarzyszeń Rzeczoznawców Majątkowych, Warszawa 1995 r.
- *Podstawy wyceny wartości środków technicznych*, T. Klimek, Wydawnictwo BOMIS Press, Poznań 2003 r.
- *Vademecum Wyceny Maszyn i Urządzeń*, H. Macniak, Z. Makowicz, Ośrodek Doradztwa i Doskonalenia Kadr, Gdańsk 1998 r.
- *Wycena Maszyn i Urządzeń*, T. Klimek, Stowarzyszenie Rzeczoznawców Majątkowych w Katowicach, Katowice 1995 r.
- *Szacowanie wartości środków i mekaukładów technicznych*, T. Klimek, Wydawnictwo Fundacja BOMIS, Poznań 2020 r.
- *Wycena maszyn i urządzeń*, J. Napiórkowski, ZCO, Zielona Góra 2001r.

**1.6. Przedmiot wyceny.**

Harwester Timberjack 770.

Szczegółową charakterystykę przedmiotu wyceny przedstawiono w punkcie 3.

**1.7. Data i miejsce oględzin.**

19.08.2025 r. oraz 21.08.2025 r. Famat Serwis Sp. z o.o. Słomczyn, ul. Metalowa 10, 05-600 Grójec.

**1.8. Zakres i cel wyceny.**

Wycena obejmuje w swoim zakresie oszacowanie wartości rynkowej przedmiotu wyceny jako podstawy ceny wywoławczej na przetargu, aukcji, licytacji.

**2. DATY ISTOTNE DLA CZYNNOŚCI OSZACOWANIA PRZEDMIOTU WYCENY.**

- Data sporządzenia wyceny: 25.08.2025 r.
- Data, na którą określono wartość środka technicznego: 25.08.2025 r.
- Data oględzin i badań środka technicznego: 19.08.2025 r. oraz 21.08.2025 r.

**3. CHARAKTERYSTYKA OGÓLNA PRZEDMIOTU WYCENY.****3.1. Dane techniczno-identyfikacyjne.**

Symbol klasyfikacji rodzajowej środków trwałych (KŚT): Grupa 5. Podgrupa 59. Maszyny, urządzenia i narzędzia rolnicze i gospodarki leśnej.	
<b>Parametry techniczne</b>	
Nazwa	<b>Harwester 4-kołowy</b>
Model	<b>770</b>
Producent	<b>Timberjack Harvesting AB, Szwecja</b>
Rok produkcji	<b>2000</b> (na podstawie tabliczki znamionowej)
Numer seryjny	<b>01AC0017</b> (na podstawie tabliczki znamionowej)
Licznik godzin pracy maszyny (mth)	<b>44 125</b> (odczytany na ekranie Timberjack TMC)
Moc silnika (kW)	82 (przyjęto na podstawie karty katalogowej, nie odnaleziono tabliczki znamionowej silnika)
Paliwo	Diesel
Układ sterowania	Timberjack TMC
Zbiornik paliwa (l)	250
Wymiary transportowe z żurawiem dł./szer./wys. (mm)	~9000/2400/3620
Waga całkowita (kg)	10900
Kolor maszyny	zielony
<b>Żuraw</b>	<b>Model TJ 140 H 76</b>
Rok produkcji	<b>2000</b> (na podstawie tabliczki znamionowej)
Numer seryjny	<b>01092764B</b> (na podstawie tabliczki znamionowej)
Maksymalny zasięg (m)	7,6
Udźwig (kg)	2250
<b>Głowica harwesterowa</b>	<b>Typ 745</b>
Rok produkcji	<b>Brak danych</b> (tabliczka znamionowa nieczytelna)
Maksymalna średnica przecinania (mm)	550

**Główne elementy wyposażenia:**

Ogrzewana kabina;  
 Klimatyzacja;  
 System kontroli i pomiaru TIMBERMATIC 300;  
 Webasto;  
 Radioodtwarzacz;  
 Okna z poliwęglanu;  
 Oświetlenie robocze;  
 Rotator (nie odnaleziono tabliczki znamionowej, oznaczeń producenta).

**Opis zamontowanego ogumienia:**

Koło	Marka, typ	Zużycie bieżnika (%)
I Osi L	NOKIAN ELS L-2 650/65-26.5	100
I Osi P	NOKIAN ELS L-2 650/65-26.5	100
II Osi L	NOKIAN ELS L-2 650/65-26.5	100
II Osi P	NOKIAN ELS L-2 650/65-26.5	100

źródło: oględziny środka technicznego, tabliczki znamionowe, karta katalogowa

**Działanie i zastosowanie.**

Specjalistyczna maszyna do pozyskiwania drewna. Model 770 przeznaczony jest do wykonywania trzebieży w drzewostanach młodszych klas wieku. Na podwoziu kołowym posadowiony jest żuraw hydrauliczny, na którym zawieszona jest głowica obróbca. Zastosowanie w gospodarce leśnej.

**3.2. Opis stanu technicznego.**

Ogólny stan techniczny wizualny dostateczny.

Oględziny na placu sprzętu poleasingowego.

- Maszynę uruchomiono, wykonano próbę ruchową w ograniczonym zakresie, ze względu na stan techniczny harwestera;  
 Silnik napędowy pracuje prawidłowo w sprawdzonym zakresie obrotów;  
 Komora silnika: silnik zaolejony w dolnej części – konieczna dalsza weryfikacja serwisowa;  
 Podczas próby ruchowej nie udało się uruchomić zespołu wysięgnika oraz głowicy, na monitorze systemu Timbermatic widoczny komunikat braku łączności z modułem głowicy harwestera – konieczna dalsza weryfikacja serwisowa;  
 Instalacja hydrauliczna: widoczne liczne wycieki, nieszczelności układu – konieczna dalsza weryfikacja serwisowa;  
 Osłony przewodów hydraulicznych z licznymi ubytkami, przetarciami eksploatacyjnymi;  
 Układ kierowniczy i hamulcowy działają prawidłowo w sprawdzonym zakresie;
- Widoczne znaczne zanieczyszczenia eksploatacyjne maszyny, liczne zarysowania powierzchni, ubytki powłoki lakierowej, rdzawy nalot, ogniska korozji, liczne wgniecenia, odkształcenia pokryw/osłon, poręczy obsługowych;  
 Tarcze kół z odpryskami, zarysowaniami, wgnieceniami i ogniskami korozji;  
 Szyby kabiny z licznymi zarysowaniami, śladami kleju, pióro wycieraczki szyby czołowej zużyte, brak wycieraczki szyby drzwi lewych;  
 Brak lusterek wstecznych;

Na ścianie przedniej kabiny widoczne wgniecenia stopni obsługowych, brak zaślepki lewego gniazda elektrycznego, stwierdzono wgniecenia osłon lamp przednich, osłon reflektorów na dachu kabiny oraz na wysięgniku;

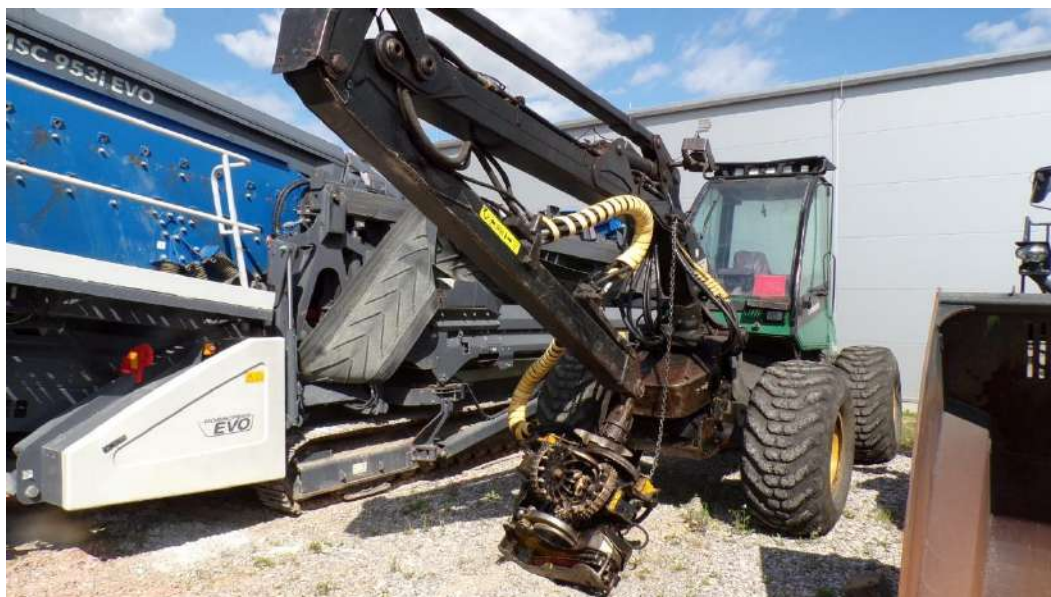
Stwierdzono liczne ubytki uszczelek drzwi kabiny, wewnętrzne panele obudowy drzwi z uszkodzeniami, pęknięciami, mechanizm klamki wewnętrznej drzwi lewych niesprawny;

- Wnętrze kabiny operatora;  
Stwierdzono znaczne zanieczyszczenia eksploatacyjne;  
Brak tapicerki siedziska fotela operatora;  
Osłony, podłokietniki, pokrywy pulpity sterowniczych z licznymi uszkodzeniami, pęknięciami, ubytkami materiału, śladami prowizorycznych napraw;  
Joysticki – widoczne uszkodzenia i ubytki gumowych osłon;  
Dywaniki z widocznymi uszkodzeniami, ubytkami materiału;  
Brak maskownicy głośnika BLAUPUNKT;  
Widoczne braki skrzydeł kierunkowych w otworach nawiewu;  
Brak możliwości odczytania parametrów eksploatacyjnych na monitorze Timbermatic 3000 – system zawiesza się, konieczna dalsza weryfikacja serwisowa;  
Uruchomiono układ klimatyzacji – zdolność chłodzenia w sprawdzonym zakresie prawidłowa;  
Liczba kluczyków stacyjki (szt.): 1;
- Dokumentacja techniczno-ruchowa udostępniona podczas oględzin: Poświadczenie stanu technicznego i montażu żurawia przenośnego przez konserwatora, z dnia 07.08.2024 r., Deklaracja zgodności maszyny, Protokół badania UDT, z dnia 24.09.2024 r., Badanie rezerwu żurawia, instrukcja obsługi systemu Timbermatic 300 (SV);
- Termin następnego badania UDT: 09.2026 r. (na podstawie naklejki w kabinie operatora);
- Maszyna nie posiada opinii serwisu, przed dalszą eksploatacją wymaga przeprowadzenia koniecznych napraw, prac konserwacyjnych oraz czynności serwisowych w celu sprawdzenia funkcjonalności i stopnia zużycia podzespołów oraz wykrycia ewentualnych usterek części.

**Uwagi: Brak informacji o przeprowadzonych przeglądach, naprawach oraz warunkach eksploatacji.**

#### **4. DOKUMENTACJA FOTOGRAFICZNA.**

Podczas oględzin rzeczoznawca ustalił stan faktyczny udokumentowany materiałem fotograficznym.



*Zdjęcie 1*



*Zdjęcie 2*



*Zdjęcie 3*



*Zdjęcie 4*



*Zdjęcie 5*



*Zdjęcie 6*



*Zdjęcie 7*



*Zdjęcie 8*



*Zdjęcie 9*



*Zdjęcie 10*



*Zdjęcie 11*



*Zdjęcie 12*



*Zdjęcie 13*



*Zdjęcie 14*

*Numer seryjny na ramie harwestera:*



*Zdjęcie 15*



*Zdjęcie 16*



*Zdjęcie 17*



*Zdjęcie 18*



*Zdjęcie 19*



*Zdjęcie 20*



*Zdjęcie 21*



*Zdjęcie 22*



*Zdjęcie 23*



*Zdjęcie 24*



*Zdjęcie 25*



*Zdjęcie 26*



*Zdjęcie 27*



*Zdjęcie 28*



*Zdjęcie 29*



*Zdjęcie 30*



*Zdjęcie 31*



*Zdjęcie 32*



*Zdjęcie 33*



*Zdjęcie 34*



*Zdjęcie 35*



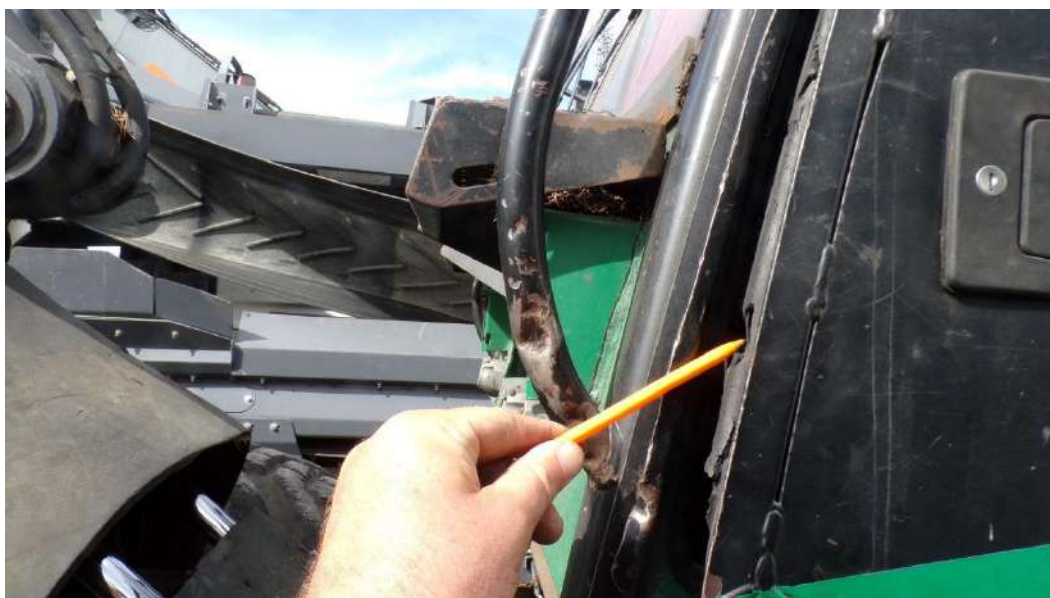
*Zdjęcie 36*



*Zdjęcie 37*



*Zdjęcie 38*



*Zdjęcie 39*



*Zdjęcie 40*



*Zdjęcie 41*

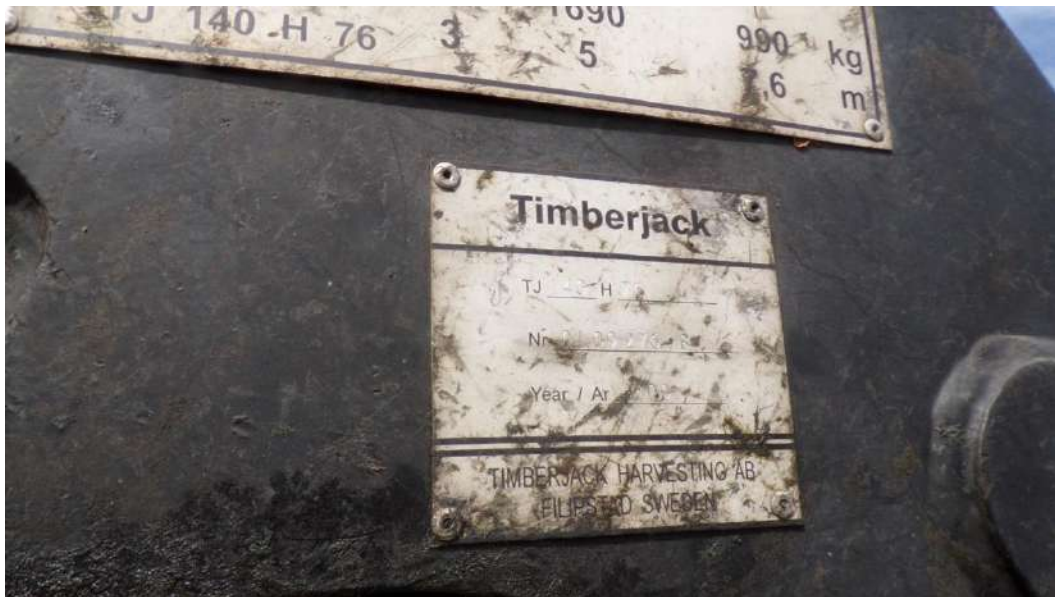


Zdjęcie 42

Tabliczka znamionowa żurawia:



Zdjęcie 43



*Zdjęcie 44*



*Zdjęcie 45*



*Zdjęcie 46*



*Zdjęcie 47*



*Zdjęcie 48*



*Zdjęcie 49*



*Zdjęcie 50*



*Zdjęcie 51*



*Zdjęcie 52*



*Zdjęcie 53*



*Zdjęcie 54*



*Zdjęcie 55*

*Tabliczka znamionowa głowicy:*



*Zdjęcie 56*



*Zdjęcie 57*



*Zdjęcie 58*



*Zdjęcie 59*



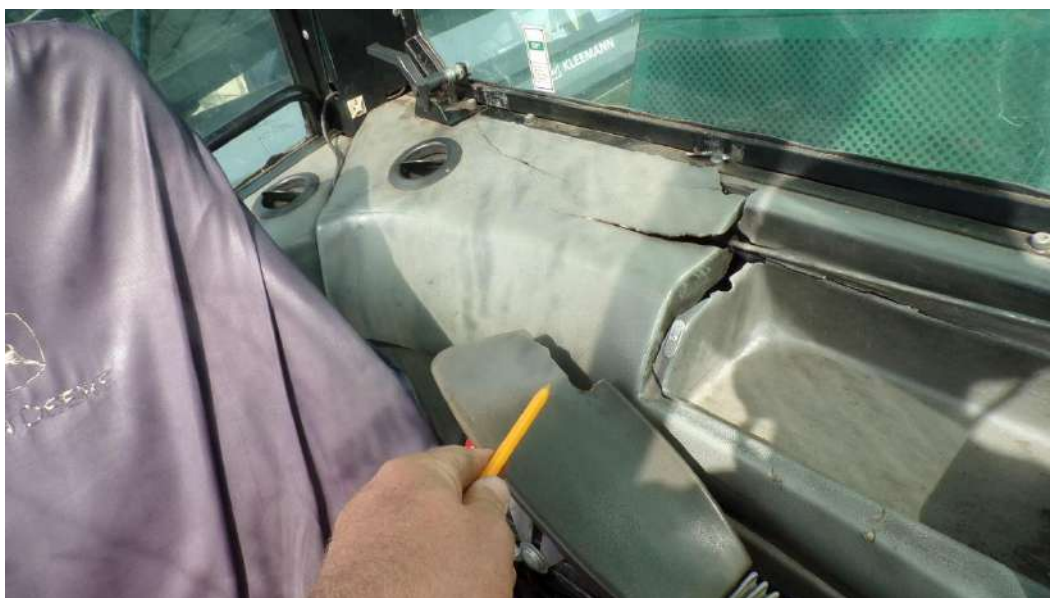
*Zdjęcie 60*



*Zdjęcie 61*



*Zdjęcie 62*



*Zdjęcie 63*



*Zdjęcie 64*



*Zdjęcie 65*

*Tabliczka znamionowa harwestera:*



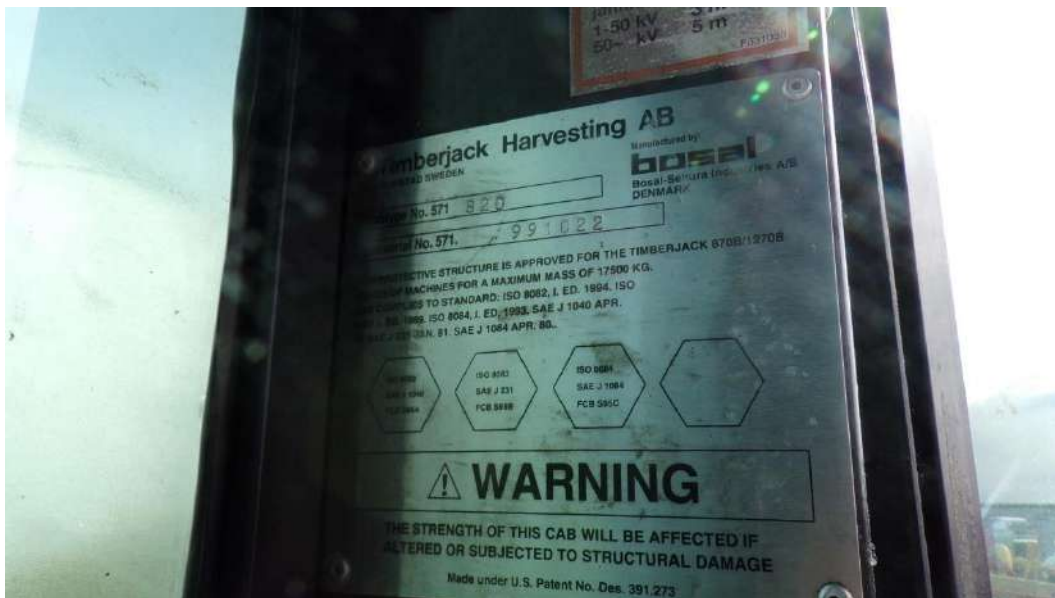
*Zdjęcie 66*



*Zdjęcie 67*



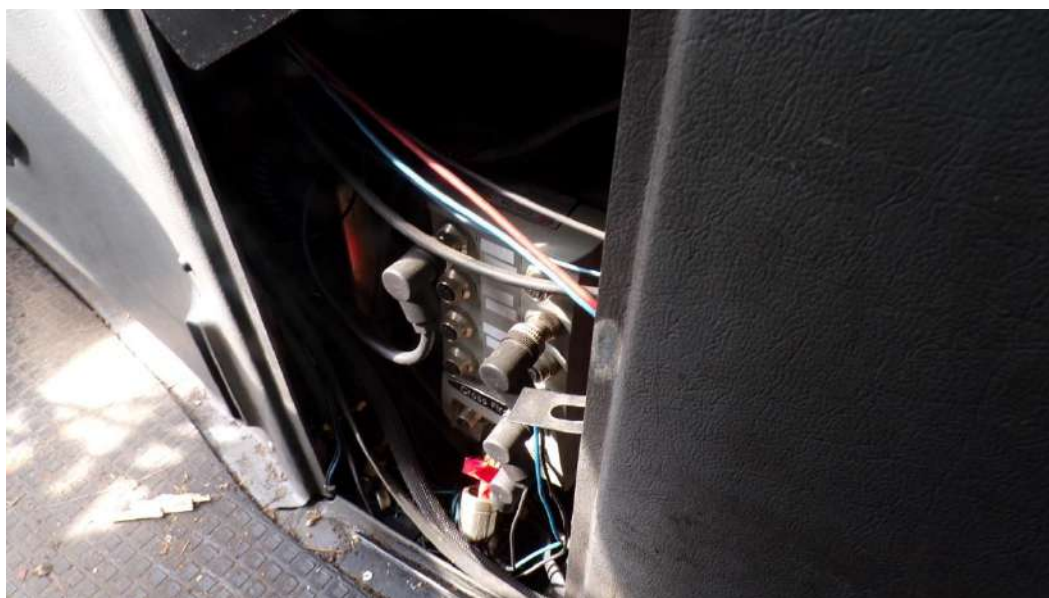
Zdjęcie 68



Zdjęcie 69



Zdjęcie 70



Zdjęcie 71



Zdjęcie 72



Zdjęcie 73



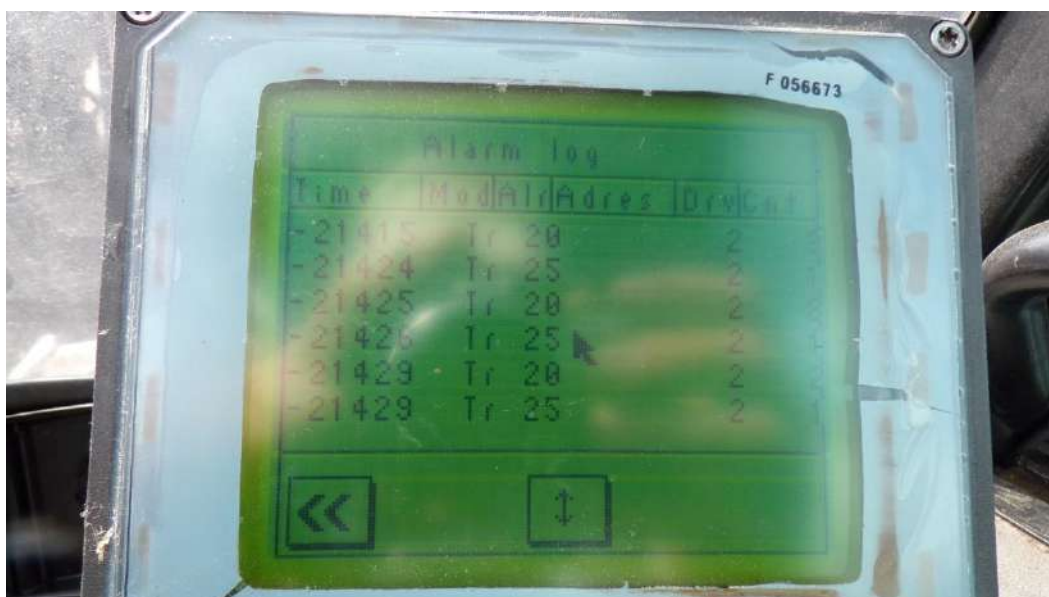
Zdjęcie 74



Zdjęcie 75



Zdjęcie 76



Zdjęcie 77



Zdjęcie 78



Zdjęcie 79



*Zdjęcie 80*



*Zdjęcie 81*



*Zdjęcie 82*



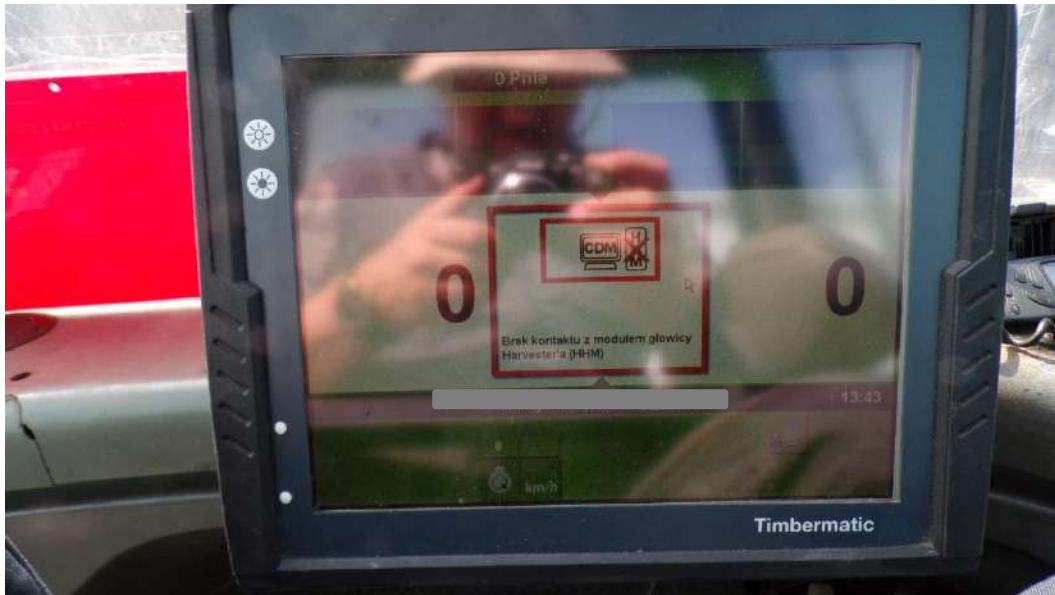
*Zdjęcie 83*



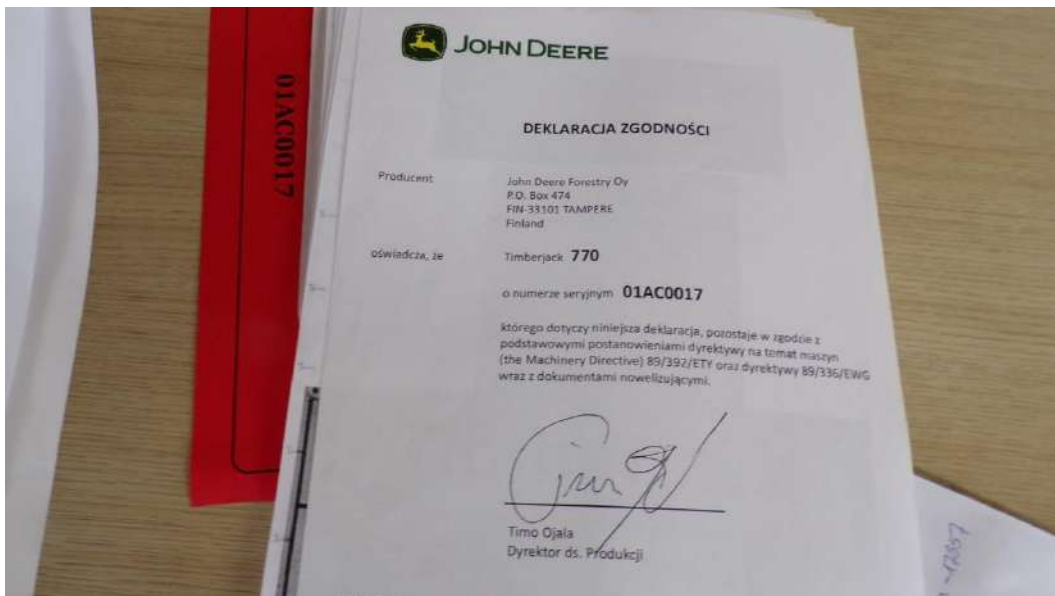
Zdjęcie 84



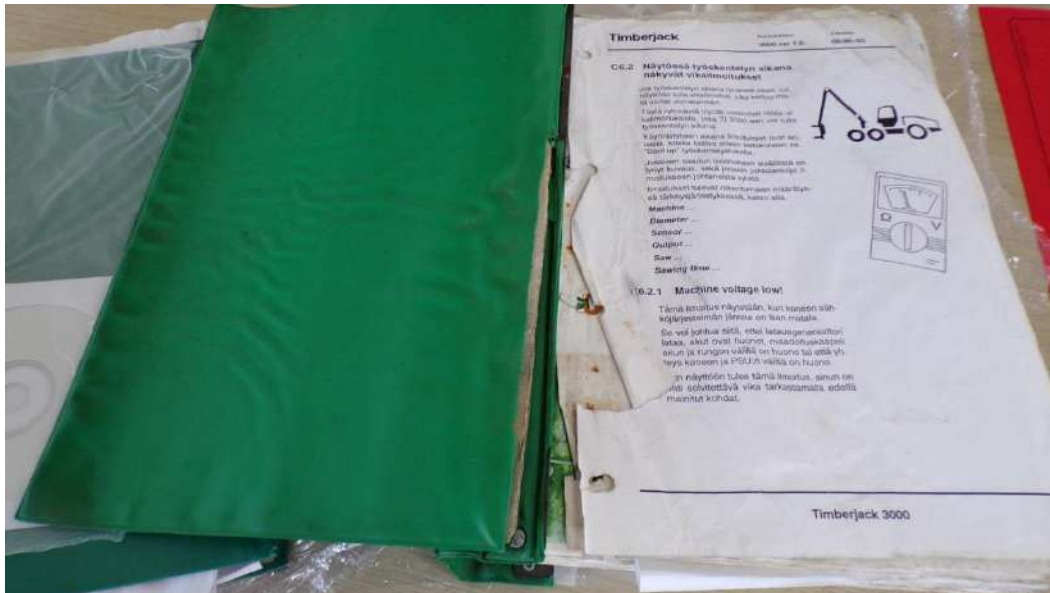
Zdjęcie 85



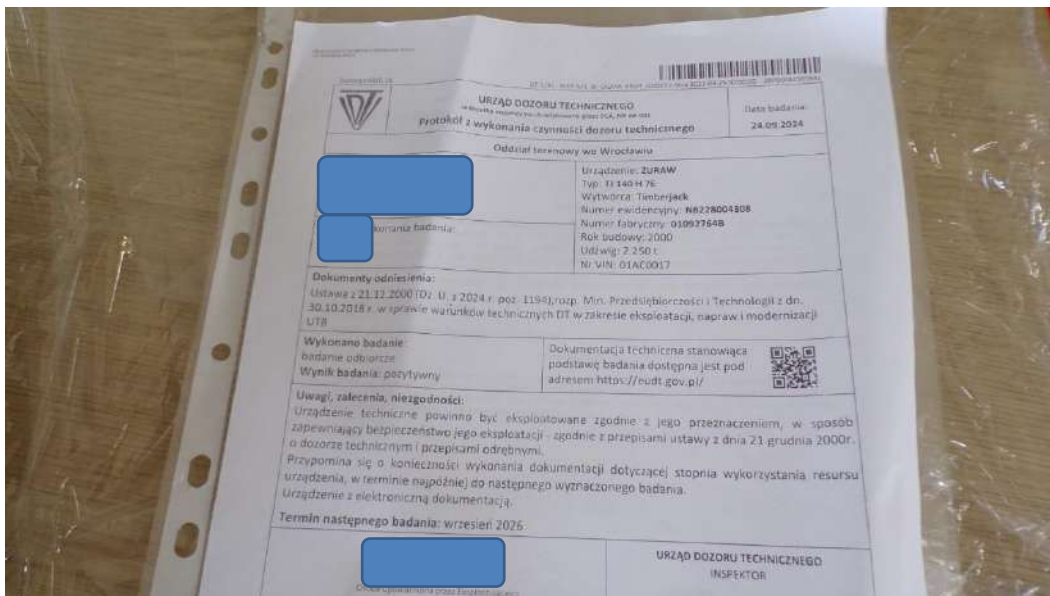
Zdjęcie 86



Zdjęcie 87



Zdjęcie 88



Zdjęcie 89

## KLAUZULE I ZASTRZEŻENIA

1. Do powyższych wartości nie doliczono podatku VAT.
2. Niniejsza ekspertyza służy wyłącznie do oszacowania wartości rynkowej przedmiotu wyceny i nie może być wykorzystywana do żadnego innego celu, niż wymieniony powyżej. W szczególności wycena nie może stanowić podstawy do oceny cech i stanu wycenianego obiektu przy jego zakupie.
3. Niniejsza wycena nie jest ofertą handlową.
4. Rzeczoznawca nie bierze na siebie odpowiedzialności za wady ukryte (prawne i fizyczne), uszkodzenia oraz braki powstałe po przeprowadzonych oględzinach oraz ewentualne skutki wynikające z dalszego użytkowania przedmiotu wyceny, a także za skutki wykorzystania samej wyceny.
5. Rzeczoznawca nie ponosi odpowiedzialności za wady wyceny powstałe z przyjęcia za podstawę informacje od użytkownika lub zlecającego o stanie przedmiotu lub dokumentów z nim związanych, jeśli

brak było podstaw do kwestionowania ich zgodności ze stanem rzeczywistym lub też ustalenie tego stanu rzeczywistego było przez wykonawcę wyceny niemożliwe lub znacznie utrudnione.

6. Niniejsze opracowanie nie może być wykorzystane do żadnego innego celu niż określony w treści opinii i nie może być publikowane w całości w jakimkolwiek dokumencie bez zgody wykonawcy i bez uzgodnienia z nim formy i treści takiej publikacji.
7. Bez zgody autora opinii zabrania się jej powielania.
8. Nie badano tytułu użytkowania ani tytułu własności przedmiotu wyceny lub elementów, w tym ewentualnego istnienia ograniczonych praw rzeczowych. Nie badano również poprawności i sposobu zainstalowania tabliczki znamionowej i numerów identyfikacyjnych obiektu oraz nie weryfikowano prawdziwości danych tam podanych.
9. Powyższa wycena nie jest ekspertyzą stanu technicznego przedmiotu wyceny i za taką nie może być uznawana, w szczególności nie może być traktowana jako gwarancja sprzedaży przedmiotu wyceny za oszacowaną wartość.
10. Wycenę przeprowadzono w oparciu o dostarczoną dokumentację oraz badanie organoleptyczne wycenianego obiektu.
11. Niniejsza wycena została sporządzona na podstawie oględzin wycenianego przedmiotu w warunkach występujących w miejscu jego udostępnienia.

***Dokument wystawiony elektronicznie, ważny bez podpisu.***